



ESCH AKTUELL

Nr. 163 · 11/2021 DIE DORFGEMEINSCHAFT INFORMIERT

RECHTSANWÄLTE

BRAUN

Überörtliche
Sozietät

PARTNER

Zivil- und Wirtschaftsrecht

IHR GUTES RECHT!

Rechtsanwälte Braun und Partner ist eine mittelständische Kanzlei, die sowohl beratend als auch gerichtlich tätig ist.

Zu unseren Klienten zählen internationale, nationale und regionale Unternehmen, ebenso wie Privatpersonen, die wir in sämtlichen Rechtsangelegenheiten unterstützen. Wir verstehen uns als Fullservice - Anbieter für unsere Klienten.

Die Schwerpunkte unserer Arbeit liegen im Zivil- und Wirtschaftsrecht.

Wir bieten unsere Leistung im Dienstleistungsverbund mit Partnern in den Bereichen Steuerberatung, Wirtschaftsprüfung und Unternehmensberatung.

Wir verstehen uns als kompetentes Dienstleistungsunternehmen. Engagement in der Beratung und konsequente Umsetzung gehören zu unseren wesentlichen Grundsätzen.

Büro Köln

Kriegerhofstraße 6
50769 Köln

Telefon: 0221/97 03 13-0
Telefax: 0221/97 03 13-33
Mail: k@braunpartner.net
Internet: www.braunpartner.net

Büro Wermelskirchen

Brückenweg 6
42929 Wermelskirchen

Telefon: 021 96/837 38
Telefax: 021 96/97 16 10
Mail: we@braunpartner.net
Internet: www.braunpartner.net



Jungfrau Eva

Prinz Matthias I.

Bauer Andreas

WIR TECHNİK Kühn!

Wir halten, was andere nur versprechen:

HOCHWERTIGE TECHNIK:

- ✓ TV und Hi-Fi für daheim und unterwegs
- ✓ Haushaltsgeräte + Kaffeevollautomaten
- ✓ Anlagen für TV-Empfang, Telefon + Internet
- ✓ Smarte Möbel von SPECTRAL
- ✓ Alarmanlagen + Videoüberwachung

PREMIUM-SERVICE:

- ✓ Individuelle Beratung beim Kauf
- ✓ Service vor Ort
- ✓ Heimvernetzung
- ✓ Wartung/Service aller Marken
- ✓ Garantieverlängerung



Liebe Mitbürgerinnen und liebe Mitbürger,

endlich ist es so weit, wir planen die Proklamation unseres neuen Dreigestirns am Samstag, den 13.11.2021 in der Pausenhalle der GGS Martinusstraße. Weitere Information hierzu finden Sie auf den nächsten Seiten dieser Ausgabe.

Immer noch müssen wir alles auf Sicht planen, so auch die Durchführung unserer Karnevalsitzungen in 2022. Bei Drucklegung dieser Ausgabe ist noch nicht klar, ob wir die Zelt-Sitzungen in Esch durchführen und das finanzielle Risiko tragen können. Bitte informieren Sie sich aktuell auf www.esch-aktuell.de.

Den Martinsumzug und die Haussammlung für St. Martin wollen wir durchführen und haben dazu eine Genehmigung der Stadt Köln. Trotzdem bitte ich Sie alle um große Vorsicht und rücksichtsvolles Verhalten und – wenn es eng wird – um das Tragen einer Maske. Weitere Details entnehmen Sie bitte der Information auf Seite 64 dieser Ausgabe.

Wir konnten eine sehr schöne Veranstaltung mit Ihnen allen feiern, unser Dorffest (Kirmes, Kirchweih), wie immer am 2. Sonntag im September, fand in diesem Jahr erstmalig im Frohnhof und auf der Frohnhofstraße davor statt. Herzlichen Dank an Barbara und Sascha Müller als Pächter des Frohnhofs und an die Eigentümerinnen Inge Meyer und Margot Kloubert, die dies möglich gemacht haben.

Herzlichen Dank auch an die vielen Helfer

- beim Auf- und Abbau mit Wasser- und Stromversorgung
- im Getränkewagen
- an der Bonkasse
- bei der Einlasskontrolle mit 3G-Regeln
- im Martinuscafé op jöck

Vielen Dank auch für die Geldspenden, die wir sehr gut gebrauchen können, um weitere Veranstaltungen in Esch für Sie alle durchführen zu können und auch für die Kuchenspenden.

Ein ganz besonderer Dank gilt auch meinen Vorstandskollegen und deren Familien, die unermüdlich im Einsatz waren, um dem Ansturm der Gäste gerecht zu werden.

Als neue Mitglieder in der Dorfgemeinschaft begrüßen wir Axel Borutta, Brigitte Nawrath und Jörg Brinkmann, Astrid und Sven Schiffner, Claudia Wandke,

Stephanie und Sven Weishaupt. Wir freuen uns über jedes neue Mitglied und über Mithilfe bei den vielfältigen Aufgaben, die in der Dorfgemeinschaft anfallen. Bringen auch Sie ihre Talente ein. Ehrenamtliche Arbeit hält fit und gibt einem sehr viel zurück. Das kann ich aus eigener Erfahrung sagen.

Wenn auch Sie die Dorfgemeinschaft Esch durch eine Mitgliedschaft unterstützen möchten, finden Sie den Aufnahmeantrag im Mittelteil dieser Ausgabe. Wenn Sie uns mit einer Geldspende unterstützen wollen, freuen wir uns auch. Die Bankverbindungen der Dorfgemeinschaft finden Sie im Impressum auf Seite 5. Eine steuerabzugsfähige Zuwendungsbescheinigung erhalten Sie unverzüglich.

Schon lange halten sie uns die Treue: Werner Ernst seit 50 Jahren, Klara Kluth seit 40 Jahren, Karsten Beck, Rosi und Werner Wingen seit 30 Jahren Mitglieder in der Dorfgemeinschaft „Greesberger“ Esch 1953 e.V., vielen Dank!

Den Adventsmarkt am 1. Adventswochenende, 27. und 28.11.2021 planen wir dieses Jahr auch auf dem Frohnhof unter 3G-Regeln. Dort haben wir mehr Platz und es gibt viele weitere Vorteile für diesen Standort. Weitere Details finden Sie auf Seite 54 dieser Ausgabe. Anmeldungen für einen Stand auf dem Adventsmarkt bitte per Mail an Dorfgemeinschaft@esch-aktuell.de.

Für den 12. Dezember planen wir eine Adventsfeier im Martinushaus unter 2G-Regeln für alle Escher und Escherinnen, die das 60. Lebensjahr vollendet haben. Hierzu finden Sie ein Anmeldeformular im Mittelteil dieser Ausgabe. Über Ihre Kuchenspenden zur Adventsfeier freuen wir uns sehr, Abgabe ab 14 Uhr im Martinushaus.



Ich hoffe sehr, dass wir alle gesund bleiben, dass wir die geplanten Veranstaltungen durchführen und Sie als Gäste begrüßen können.

Ihre Ursula Rändel

Impressum

Herausgeber: Dorfgemeinschaft „Greesberger“ Esch 1953 e.V.
Ursula Rändel, 1. Vorsitzende, Griesberger Str. 21, 50765 Köln-Esch
Telefon: 0172-1567157, eMail: dorfgemeinschaft@esch-aktuell.de

Redaktion: Britta Jansen
Hildegard Zeyer
Ursula Rändel redaktion@esch-aktuell.de

Anzeigen: Ursula Rändel dorfgemeinschaft@esch-aktuell.de
Es gilt die Anzeigenpreisliste vom 1.1.2015; alle anderen haben ihre Gültigkeit verloren.
Details siehe unter www.esch-aktuell.de.

Alle Bankverbindungen: Volksbank Köln Bonn eG, BIC: GENODED1BRS

- Konto (IBAN) für die Beiträge und Spenden: DE06 3806 0186 4800 0950 56
- Konto (IBAN) für den Geschäftsbetrieb: DE03 3806 0186 4800 0950 13
- Konto (IBAN) für „Esch Aktuell“: DE78 3806 0186 4800 0950 21
- Konto (IBAN) für „Heimat und Zuflucht“: DE29 3806 0186 4800 0950 30
- Konto (IBAN) für Kartenvorverkauf: DE28 3806 0186 4800 0950 48
- Konto (IBAN) für Dreigestirn-Spenden: DE81 3806 0186 4800 0950 64

Grundsätzliches:

Für eingesandte Beiträge, Termine und Verweise (Links) auf fremde Websites können wir bei aller Sorgfalt keine Gewähr oder Haftung übernehmen.

Namentlich gekennzeichnete Beiträge stellen nicht unbedingt auch die Meinung von Redaktion und Herausgeber dar. Esch Aktuell erscheint seit 1974 und hat heute eine Druckauflage von 3.500 Exemplaren dreimal jährlich im April (Redaktionsschluss 15.3.), August (Redaktionsschluss 15.7.) und November (Redaktionsschluss 15.10.).

Es wird kostenlos an alle Haushalte in Esch und Auweiler sowie punktuell in und Pesch verteilt. Wir danken allen Inserenten, die uns mit ihren Kostenbeiträgen bei der Herstellung dieses Hefts freundlich unterstützt haben.

© für das gesamte Layout und alle Beiträge incl. Grafiken und Fotos 1974 bis 2021:
Dorfgemeinschaft „Greesberger“ Esch 1953 e.V.

Information zur Mitgliedschaft in der Dorfgemeinschaft „Greesberger“ Esch 1953 e.V.

Ein Aufnahmeantrag zur Mitgliedschaft befindet sich zum Heraustrennen in der Mitte dieses Hefts und unter www.esch-aktuell.de. Auf Wunsch senden wir ihnen gerne auch einen Aufnahmeantrag für Firmen zu. Bitte senden sie uns für diesen Fall eine entsprechende Nachricht an dorfgemeinschaft@esch-aktuell.de. Die jährlichen Beitragssätze sind 40 € (Einzelperson), 60 € (Familie), 20 € (reduziert) und 120 € (Firmen). Die jährlichen Mitgliedsbeiträge werden jeweils zum 1.1. fällig und zum 1.3. per Banklastschrift eingezogen. Sollte der 1.3. nicht auf einen Geschäftstag fallen, so ist der nächste Geschäftstag maßgebend.
Informationsstand: 01.11.2020

Energieberatung für Wohngebäude

Michael Gasch	enbega@web.de	• Energieeffizient sanieren und bauen
Starenweg 2	0221-96265494	• Dächer-Dämmungen-Fenster-Türen
50765 Köln		-Erneuerbare Energien
		• Fördermittelberatung BAFA / KW
		• Optimierung von Heizungsanlagen

Der Countdown läuft

Unsere Proklamation findet statt – und zwar am 13. November unter 2G-Bedingungen!

Dieser Termin bedeutet für uns im „Vorhaben Dreigestirn“ ein seit Langem ersehntes Stück Planungssicherheit. So war der Sommer noch eher geprägt von einem Wechselbad der Gefühle mit unterschiedlichen Infektionsszenarien und Spekulationen zur nächsten Session. Doch nun ist es konkret: Die Ornate können hervorgeholt werden und die Insignien liegen zur Übergabe bereit. Wir freuen uns riesig auf ein rauschendes Fest und eine Session als Euer Escher Dreigestirn (Prinz Matthias I, Bauer Andreas und Jungfrau Eva)!

Was die Session in Bezug auf die Anzahl der Auftritte bedeutet, lässt sich noch nicht genau sagen. In jedem Fall wird die Session geprägt sein von Spontanität und Besonderheiten, denen wir versuchen, mit Neugierde zu begegnen. Einige Termine, so z.B. in Pesch, wurden bereits leider abgesagt, sodass das Terminangebot eingeschränkt ist. Zu unserem Fotoshooting Anfang Oktober ließen wir uns vorab an einigen Orten in Esch im Ornat blicken. Die Reaktionen der Personen, die uns sahen, lassen nur erahnen, wie groß die Vorfreude und der Hunger auf Karneval in unserem Veedel ist.

Denn in gewisser Weise stellt diese Session eine Umkehr der Verhältnisse dar: Durch viele coronabedingte Einschränkungen fand die Fastenzeit quasi im Vorfeld der Session statt, ist sie doch normalerweise in deren Anschluss. Vieles wird anders sein, aber gerade das ist vielleicht der Reiz dieser Session MMXXII.

WIR HOFFEN, VIELE VON EUCH ZU SEHEN!

Euer zukünftiges Dreigestirn

Dr. Evert Delbanco



Der Sessionsorden 2022

Im Zentrum des diesjährigen Sessionsordens steht die Kirche St. Martinus als das Escher Wahrzeichen sowie das Escher Wappen. Natürlich wird auch das Dreigestirn auf dem Orden thematisiert. Abgebildet sind u. a. die Heimatwappen des Trifoliums: Alt-Viersen (Prinz Matthias I), Winnweiler in der Pfalz (Bauer Andreas), Aurich in Ostfriesland (Jungfrau Eva). Schließlich findet sich auch das Motto der Session („Ejal woher, mer fiere Fasteleer“) auf dem Orden. Dieses wurde vom Dreigestirn bewusst gewählt, greift es doch seinen eigenen „Immi-Status“ auf. Dieser besondere Sessionsorden kann über die Dorfgemeinschaft oder auf den Sitzungen käuflich erworben werden.

Dr. Evert Delbanco





Aktive Menschen sorgen vor!



Dazu gehört auch die Regelung der eigenen Bestattung. Wer soll später einmal alles in Ihrem Sinne veranlassen? Bestimmen Sie Ihre persönlichsten Dinge selbst. Bei einer Bestattungsvorsorgeregung beraten wir Sie über alle Entscheidungen, die Sie vorab treffen können.

**Tag u. Nacht
Tel. (0 22 38)
96 55 60**

huth
Bestattungshaus

Stommelner Straße 94 · 50259 Pulheim (Sinnersdorf)
Neusser Straße 573 · 50537 Köln (Weidenpesch)
Telefon (02 21) 888 11 30
www.huth-bestattungshaus.de · info@huth-bestattungshaus.de

Deshalb Bestattungsvorsorge.

Bodenbeläge

Ralf Dahmann



Rene Tschigg
GbR.

Tel. 0221 – 590 30 10

www.d-t-bodenbelaege.de

Bodenbeläge und Verlegearbeiten vom Fachmann

Aufmaß, Beratung und Bemusterung vor Ort
Grundaustattung Mietobjekte, Objektausstattung

Dreigestirn Proklamation

2G Regel
(Geimpft/Genesen)



Jungfrau Eva

Prinz Matthias I.

Bauer Andreas

13. November 2021

Schunkeln, Feiern, Lachen, Tanzen, Singen



Kölsch vom Fass

DJ Guido

Einlass: 18:00 Uhr

Beginn: 19:11 Uhr

Pausenhalle der GGS Martinusstrasse
(Eingang im Amselweg)

[instagram.com/dorfgemeinschaftEsch](https://www.instagram.com/dorfgemeinschaftEsch)

[facebook.com/dorfgemeinschaftEsch](https://www.facebook.com/dorfgemeinschaftEsch)

Eintritt frei

www.esch-aktuell.de

GEBR. ROGGENDORF EUROMOVERS®

EUROPEAN MOVER PARTNERSHIP

Sie wollen, dass bei Ihrem Umzug alles reibungsfrei läuft?

Ein erfolgreicher Umzug beginnt mit einer ausführlichen Beratung.
Persönlich vor Ort – fachkundig und kostenlos. Rufen Sie uns an:

Freecall: 0800-76 44 36 36

Unser Leistungsspektrum:

- Stadt-, Fern- und Überseeumzüge mit Vollservice, nationale und internationale Linienverkehre/Beiladungen
- Seniorenzüge
- Kunst- und Antiquitätentransporte
- Büro- und Laborumzüge, Betriebsverlagerungen
- Archiv- und Bibliotheksumzüge
- Containerlager für Möbel, Aktenarchivierung, Klimalagerung
- Umzugsconsulting, Relocation
- Containerlager für Möbel, Aktenarchivierung, Klimalagerung
- Umzugsconsulting, Relocation
- Packmittelservice

FEDEMAC
EUROPEAN MOVERS



Gebr. Roggendorf GmbH · Mathias-Brüggen-Straße 51 · 50827 Köln
Tel.: 0221-95 66 66-0 · Fax: 0221-95 66 66-6
E-Mail: info@roggendorf.de · www.roggendorf.de

Rallye durch Esch

Am 14. August 2021 zeigte sich der Sommer nach vielen Wochen tristen Wetters von seiner schönsten Seite. Bei 25 Grad und strahlend blauem Himmel lud die Dorfgemeinschaft erstmalig zu einer „Rallye durch Esch“ ein. Eines von mehreren Projekten in diesem Jahr, die eine frische Brise nach Esch bringen würden. Start war zwischen 14 und 16 Uhr am Frohnhof mit zahlreichen Kleingruppen. App-gesteuert erlebten die Teilnehmer auf eine Strecke von ca. vier Kilometern eine vielfältige Tour, die das Bewusstsein für unser schönes Veedel schärfte. Die Route führte die Frohnhofstraße entlang zum Braunsacker, am Escher See vorbei, hoch zum Sportplatz, über den Martinusspielplatz durch kleinere Straßen bis zum Kreisverkehr an der Orrer Straße und von dort aus wieder zurück zum Frohnhof.

Unterwegs lösten die Teilnehmer diverse Aufgaben und Rätsel, welche auf vielfältige Art und Weise zu meistern waren. Zum Beispiel mussten aus insgesamt





21 verschiedenen Fotos aus Auweiler, Esch und Pesch die ausgewählt werden, die in Esch aufgenommen waren. Die einzelnen Buchstaben auf den richtigen Bildern ergaben dann das passende Lösungswort. Vor allem die neu zugezogenen Escher kamen hier ins Schwitzen, schlugen sich aber außerordentlich gut dabei. Und die Bretter der Brücke am Escher See durften auch gezählt werden. Wussten Sie, dass die Fußgängerbrücke des Escher Sees aus 136 Trittbrettern besteht? Jedes 10. davon ist mit einem kleinen Metallplättchen nummeriert. Sie konnten also zählen oder genau hinschauen.

Eine weitere Station befand sich auf dem Spielplatz hinter der Kirche St. Mariä Namen. Hier mussten die Teilnehmer 19 Buchstaben suchen, die im Umkreis von 10 Metern verteilt waren. Sie standen auf der Wiese, hingen an Schildern oder Bäumen. Hatte man alle 19 Buchstaben gefunden, gab es noch ein Blatt, in dem diese einzutragen waren. Mit ein bisschen Kombination erhielt man auch hier das passende Ergebnis.

An dem ein oder anderen Zwischenstopp erhielten die Teilnehmer auch Hintergrundwissen über den jeweiligen Standort und erfuhren so spannende Informationen, z.B. über die älteste Schule von Esch oder den Kölnpfad.

Hatte man das jeweilige Rätsel geknackt, konnte man das Lösungswort in die App eingeben, um dann den nächsten Ort zu erfahren. Zu den einzelnen Orten navigierte man über die App. Mal wurde eine Karte gezeigt, mal nur ein Richtungspfeil und eine Entfernungsangabe. Die smarte Verknüpfung einer Smartphone-App mit der analogen Realität stieß von Jung bis Alt auf große Begeisterung. Fotos wurden gemacht, über die App hochgeladen und QR Codes gescannt.

Im Schnitt war ein Rallye-Durchgang nach 90 Minuten geschafft. Im Ziel angekommen, empfing die Dorfgemeinschaft die einzelnen Gruppen mit leckeren Grillwürstchen und jeder Menge kühlen Getränken. Bis in die frühen Abendstunden wurde zusammen geplauscht. Die Kinder spielten auf dem Hof und immer wieder wurde die Rallye von den Teilnehmern in den höchsten Tönen gelobt.



Die erhaltenen Feedbacks der Teilnehmer unterstreichen, dass hier ein neues Format für Esch zum richtigen Zeitpunkt eingeführt wurde! Es hat allen sehr viel Spaß gemacht und wir freuen uns schon auf eine Neuauflage in 2022.

Ingo Krimphove

Dorffest 2021

Das Dorffest war ein voller Erfolg. Erstmals auf dem Frohnhof erstrahlte es in neuem Glanz. Unter dem Motto „Neue Location, neues Konzept“ plante die Dorfgemeinschaft als eine der ersten Gruppierungen nach einer langen Pandemiepause ein öffentliches Fest in diesem Umfang auszurichten.

Das Konzept sollte so gestaltet sein, dass spontane Anpassungen an die sich schnell ändernden Coronaregeln ohne größeren Aufwand möglich waren. Das Thema Zutrittskontrolle stellte eine größere Hürde dar und warf die Idee auf, das Fest auf dem Frohnhof zu veranstalten. Dieser hat einen zentralen Zugangspunkt, ausreichend Platz und bietet zudem ein sehr schönes Ambiente. An dieser Stelle noch einmal ein großes Dankeschön an die Pächter, welche uns dies ermöglichten. Nun musste das Konzept entwickelt werden, welches dem dort stattfindenden Reitbetrieb, den dann gültigen Coronabestimmungen sowie den Anforderungen an das Fest gerecht wurde.

Die Arbeit hat sich gelohnt. Am Samstag um 12 Uhr öffnete der Frohnhof seine Tore für die Gäste zum Dorffest 2021. Vor den Toren hatten sich die Schaustel-



ENTSPANNTES
RAUMKLIMA
FÄNGT MIT EINEM
ANRUF AN.



Ihr Fachpartner:

RÖDER GmbH
Heizungs-Sanitäranlagen
Email: roeder-hs-gmbh@t-online.de
Weilerstr.53, 50765 Köln-Esch/Auweiler
Tel: 0221-9591786 Fax: 0221-9691787

VOLL AUF MICH EINGESTELLT.

WOLF

*Infos und Garantiebedingungen unter: WWW.WOLF.EU/5-JAHRE

Heizungs-
Sanitäranlagen
GmbH **RÖDER**



ler platziert. „Wir sind seit Beginn der Pandemie das erste Mal wieder im Einsatz“, so einer der übergelücklichen Schausteller. Bei bestem Wetter füllten sich der Hof sowie der Bereich vor dem Hof schnell. Während die Kinder spielten, verweilten die Erwachsenen bei Bier und Leckereien. Die Auswahl erstreckte sich von Fritten & Currywurst über Ofenkartoffeln, Falafeln bis hin zum Spanferkel. Auch an Getränken wurde einiges geboten.

Die Escher, Pescher, Auweiler und Pulheimer genossen einen familiären Nachmittag, welcher sich zum Abend in eine Feierstimmung verwandelte. Gegen 18 Uhr endete der Reitbetrieb und DJ Felix startete die musikalische Unterhaltung. Er stimmte peu à peu auf die Liveband „Flamigos“ ein, die um 20 Uhr ihren Auftritt hatte. Unter den Gästen fand derweil ein fließender Übergang statt. Familien mit Kindern traten nach und nach den Heimweg an und das Abendpublikum zog im Frohnhof ein. Unter Einsatz von Bühnennebel, Partylichtern und einem perfekten Sound zeigten die Flamigos was sie drauf haben. Ein gelungener Mix aus Evergreens, Rock, Pop und Karnevalshits versetzte die Gäste auf der Tanzfläche und an den Tischen in Feierlaune. Im Anschluss übernahm DJ Felix wieder die Stimmung. Es wurde bis in die Nacht getanzt, gesungen, Polonaise gemacht und ausgiebig gefeiert.

Der Sonntag startete für die Dorfgemeinschaft und Helfer recht früh. Bis auf ein Fässchen waren alle Biervorräte für zwei Tage getrunken und es galt an einem



Sonntagmorgen für Nachschub zu sorgen. Unserem Bierwagenmanager Roland ist es gelungen, den Getränkeshändler privat zu erreichen und ad hoc alle Getränke aufzufüllen. Der Hof wurde währenddessen gereinigt, Stände aufgebaut und alles für den Familiensonntag vorbereitet. Um 11 Uhr ging es dann auch schon los. Heute standen verschiedene Preisverleihungen, Ponyreiten, die Kinderwelt und verschiedene Ausstellungen auf dem Programm. Leider konnten – der Pandemie geschuldet – nicht alle Ideen auch umgesetzt werden. Beispielsweise durfte die bei den Kindern beliebte Hüpfburg nicht bereitgestellt werden. Aber auch mit Einschränkungen war der Sonntag durchaus erlebenswert. Zahlreiche Gäste lauschten der Musik, hielten längst überfällige Schwätzchen, flanieren auf der Wiese vor dem Hof, kicken beim SV Auweiler/Esch, spielten Schach, schlemmten sich durch Kaffee und Kuchen und andere kulinarische Leckereien. Eine Zirkusshow und die Escher Mädchen führten auf dem Hof zur Mittagszeit ihr Können vor. Ein rundum gelungener Nachmittag fand seinen Abschluss durch die traditionelle Verbrennung des Zacheies. Scharfrichter Stefan Rieck hatte diesmal nur ein Fahndungsfoto des Schuldigen, da der an Corona erkrankte Zacheies, auch als „Spreader“ angeklagt, nicht persönlich zu seiner Verurteilung erschienen war. Besondere Zeiten erfordern besondere Lösungen. Wir möchten uns bei allen Helfern und Gästen bedanken. Es war ein schönes Fest, auf das wir im nächsten Jahr





NORBERT SCHUMACHER



Elektroinstallation

- Elektroanlagen aller Art
- Kundendienst
- SAT-Anlagen
- Industrieanlagen



0221 – 590 82 49

Wir überprüfen auch die elektrische Anlage in Ihrem Haus oder Mietobjekt und helfen Ihnen Energie zu sparen.

Wir sind immer da, wo Sie uns brauchen.
50765 Köln (Esch) • Edmund-Richen-Str. 2b
Sprechen Sie uns an!
Ihr Norbert Schumacher

gerne aufsetzen möchten. Wenn Sie auch Spaß daran haben, in der Gemeinschaft aktiv zu sein und bei einer unserer Veranstaltungen beim Aufbau, der Durchführung oder dem Abbau mitwirken möchten, haben wir etwas für Sie vorbereitet: Unter www.esch-aktuell.de finden Sie einen Link auf unser Meldeformular unter „Dorfgemeinschaft“ | „Mitarbeit“.

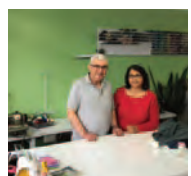




ÄNDERUNGSSCHNEIDEREI TEXTILREINIGUNG

- Hemdenservice
- Wäscherei
- Heißmangel
- Annahme-Chemische Reinigung
- Berufsbekleidung
- Oberbettenreinigung
- Brautkleid-Reinigung

Änderungen aller Art
Leder- u. Sattlerarbeiten



Zargona Rafiq • Weilerstraße 33
50765 Köln • Tel: 0221-42314806

Öffnungszeiten:

Mo & Di 09:00 – 13:00 Uhr & 15:00 – 18.30 Uhr • Mi 09:00 – 13:00 Uhr
Do & Fr 09:00 – 13:00 Uhr & 15:00 – 18.30 Uhr • Sa 09:00 – 13:00 Uhr

Die Folie - Individualität und Persönlichkeit

Uwe Meister

Mobil: 0 176 / 61 86 61 46

www.meister-werbetechnik.de

easy-change-systems
WERBETECHNIK & DESIGN

FAHRZEUGBESCHRIFTUNGEN • DIGITALDRUCK • WERBEBESCHRIFTUNGEN
SONNENSCHUTZ • EINBRUCHSCHUTZ • SPLITTERSCHUTZ • LACKSCHUTZ

Stundenweise Unterstützung für Senioren

Kostenübernahme durch alle Pflegekassen dank der Anerkennungs- und Förderungsverordnung (AnFöVO) möglich.

- Gesellschaft leisten im eigenen Zuhause, im Seniorenheim oder im betreuten Wohnen
- Freizeitaktivitäten (Kinobesuch, Theaterbesuch, Museumsbesuch, Spaziergänge)
- Begleitung bei Friseur- und Arztbesuchen oder Therapieterminen
- Begleitung bei Behördengängen, bei Behördenangelegenheiten
- Einkaufservice oder Einkaufshilfe (gemeinsam Lebensmittel einkaufen)
- Entlastung der Angehörigen
- Betreuung bei Demenz
- Unterhaltungen anregen

Sie möchten uns persönlich kennenlernen?
Rufen Sie uns einfach an unter 0221/97136812 oder besuchen Sie uns auf unserer Website www.aha24.eu



VORWERK

Kabellos. Tadellos. Schwerelos.

Je Frühjahr, desto besser!

Besserwischer deines Vertrauens

Adrian Niemiec
Für dich da in Esch, Pesch und Auweiler

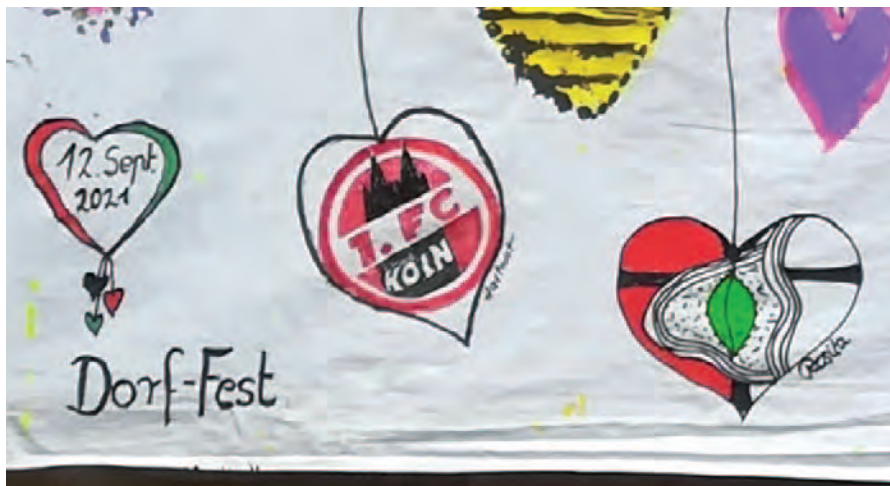
0176 220 914 85
Adrian.Niemiec
@kobold-kundenberater.de

Gemeinschafts-Kunstwerk beim Dorffest

Über 60 Kinder (und auch Erwachsene) kreierten am 12.09.2021 ihr ganz persönliches „HERZ für ESCH“.

Eine Aktion von DG-Mitglied Rosita Wirtz – herzlichen Dank!





Professionelle Qualität
in ruhiger Atmosphäre

Lassen Sie sich entführen, in eine
Welt ganzheitlicher Entspannung

as Kosmetik & Wellness
Dermazeutisches Fachinstitut
Andrea Sinther

Andrea Sinther

Fachkraft für Ganzheitskosmetik & Wellness (HWK)

Fachkosmetikerin (BfD)

Beauty Therapeutin (IHK)

Pescher Str. 12
50765 Köln-Auweiler

Tel.: 0221 / 8 69 51 97

Fax: 0221 / 5 90 93 01

Email: info@askosmetik-wellness.de
www.askosmetik-wellness.de

- Kosmetische Behandlungen
- Apparative Behandlungen
- Fruchtsäurebehandlungen
- Maniküre
- Pediküre
- Wellness Massagen

UNSER RUND-UM-SERVICE FÜR EIN SAUBERES KÖLN

> MÜLLABFUHR > WERTSTOFFSAMMLUNG > STADTREINIGUNG > WINTERDIENST



**Köle
putzmunter**
...und alle machen mit!

AWB Abfallwirtschaftsbetriebe
Köln GmbH
Maarweg 271 • 50825 Köln
Kundenberatung:
0221/9 22 22 24
kundenberatung@awbkoeln.de

Kennen Sie
die AWB App?



**Sauberkeitsaktionen
ganzjährig in allen Veedeln!**

Jetzt informieren und anmelden:
putzmunter@awbkoeln.de

www.awbkoeln.de

Umzug nach Esch (Oktober 1971)

Dieser Garten, richtig groß, bestimmt 20 Meter lang! Und die vielen Zimmer... Drei Etagen, mit dem Dachboden sogar vier! Ganz anders als unsere bisherige 2 Zimmer-Wohnung in Köln-Bilderstöckchen in der 3. Etage unter dem Dach. Ich war überwältigt und mein „Onkel Herrmann“ (unser früherer Nachbar von nebenan aus dem Mehrfamilienhaus) wohnte auch nur eine Reihe weiter.

Im Frühjahr 1971 hatten meine Eltern die Gelegenheit genutzt und in der Siedlung der GSG (Gemeinnützige Siedlungsgesellschaft) in der Ringstraße (durch die Vermittlung von Onkel Herrmann) ein Reihenhaus gemietet. Der Eigentümer, auch erst vor 2 Jahren eingezogen, wurde von seiner Firma für 5 Jahre nach Holland versetzt. Meine Eltern haben dann zugeschlagen und die 450 DM Monatsmiete aufgebracht. Jetzt hatte ich endlich ein großes eigenes Zimmer und auch meine einjährige Schwester bekam ein weiteres Zimmer für sich, bisher hatten wir zusammen mit unseren Eltern im gemeinsamen Schlafzimmer genächtigt. Die neue Schule war auch nur 200 m entfernt, selbst dort konnte ich mir noch ein paar Meter sparen, da meine neue Klasse in die Baracke vor dem Haupteingang ausgelagert war. Meine alte Schule war mit 1,5 km für siebenjährige Füße sehr viel weiter entfernt und ich musste immer die gefährliche und nur mit einem Zebrastreifen unzureichend gesicherte Parkgürtelstraße überqueren.

Esch war Ende der sechziger Jahre im Bauboom. Neben der GSG-Siedlung an der Ringstraße und der Martinusstraße wurde auch am Kölner Weg die erste Dr. Rüger-Siedlung gebaut, fast zeitgleich mit der zweiten an Amsel-, Drossel- und Starrenweg. Ebenso entstanden viele Eigenheime zwischen der neuen Kirche St. Mariä Namen und der Edmund-Richen-Straße. Die Großbetriebe im Kölner Raum wie Ford oder Bayer sorgten dafür, dass viele ihrer Mitarbeiter im Norden des damaligen Landkreises Köln ansässig wurden.

Überall war es zu spüren, die Leute - insbesondere junge Familien mit kleinen Kindern - wollten raus aus der Stadt ins Grüne. Innerhalb weniger Jahre wuchs Esch von einigen Hundert auf über 2200 Einwohner. Dies wurde auch der damaligen Gemeinde Sinnersdorf bewusst, das Schulgebäude an der Weilerstr. wurde zu klein und eine neue Schule musste her. Zuerst wurde die Konrad-Adenauer-Schule als Volksschule/Hauptschule eingerichtet, aber es gab sehr schnell auch dringen-

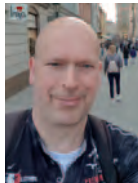
den Bedarf nach einer Erweiterung der Grundschule. Die Bauphase war sehr zügig, zwischen Grundsteinlegung und Bezug lag nur etwas über ein Jahr. Anfang 1972 wurden die ersten Fundamente gegossen; ich war noch in der dritten Klasse, als im neuen Gebäude bereits unterrichtet wurde.

Mit über 40 Mitschülern in der Klasse von Frau Beckers und ebenso vielen in der Parallelklasse von Frau Howel war an einen geregelten Unterricht bald kaum noch zu denken und es wurde 1973 mit der 4c eine weitere Klasse eingerichtet, um die fast 100 Schüler des Jahrgangs zu unterrichten. Wir blieben im Neubau, aber es wurden bald wieder Klassen in weiteren Baracken eingerichtet. Die Escher hatten in den Siebzigern viel Nachwuchs.

Zentrum des Ortes war bereits damals die „Schweiniwiese“. Gegenüber auf der Brachfläche mit dem „Kaisersberg“ – vis a vis dem damaligen Kaisers Kaffee Geschäft an der Martinusstraße – war ein Hügel zum Spielen und Matschen. Einmal im Jahr - Anfang September - wurde auf der Brache die Kirmes abgehalten, bis etwa 1980; dann entstand darauf die erste Krawinkelsiedlung mit den weißen Klinkersteinen.

Entlang der Hauptstraße, die noch Sinnersdorfer Straße hieß, gab es auch noch keinen richtigen Gehweg, nur gestampfte Erde, sodass nach Regengüssen sich immer Pfützen bildeten und die Fußgänger ihre liebe Not hatten, trockenen Fußes dadurch zu gelangen. Ebenso stand an der Einmündung der Edmund-Richen-Str. in die Sinnersdorfer Straße (heute: Chorbuschstraße) häufig die gesamte Fahrbahn bis zur Radnabe unter Wasser, da die Gullys stärkere Wassermassen nicht schnell genug abtransportieren konnten. Plattierte Gehwege gab es erst nach der Eingemeindung nach Köln ab 1975.

Dann wurde auch der Postbus durch Wagen der Kölner Verkehrsbetriebe ersetzt. Der fuhr nur selten an den beiden Haltestellen Auweiler Straße und Sinnersdorfer



Straße neben dem „Heideröslein“. Dies war neben der Gaststätte Goebels (beim Büb) die zweite Wirtschaft im Ort. Durch den dazugehörigen Saal fanden dort auch viele größere Veranstaltungen statt.

Peter Lapczynski



Fahrschule T. Ibscher

Fahrschule T. Ibscher
Inh.: Christine Balak
Andreasstr. 2c
50765 Köln

Tel.: 0221 / 590 72 90
Mobil: 0163 / 2234 84 15
Internet: www.fs-ibscher.de
E-Mail: info@fs-ibscher.de

Bürozeiten:

Mi. und Do. 17:00 Uhr bis 19:00 Uhr

Theoretischer Unterricht:

Mo., Mi. und Do. 19:00 Uhr bis 20:30 Uhr
und nach Vereinbarung

Wir bilden folgende Führerscheinklassen aus:

- | | |
|-------------|-----------------------------------|
| - A, A2, A1 | Motorrad |
| - AM, Mofa | Roller 50 cm ³ u. Mofa |
| - B, BF17 | PKW |
| - B 196 | PKW Erweiterung auf A1 |
| - B 96, BE | Anhänger |

Auffrischungs-Stunden für Führerscheinbesitzer in
Theorie und Praxis möglich



HIS

Hartmut Schuschan

Heizung und Sanitär

**Öl- und Gasfeuerung • Reparatur
Wartung • Notdienst**

Starenweg 9
50765 Köln (Esch)

Fax: (0221) 7 77 17 46
Telefon: (0221) 7 77 17 47



BAUER COURTH
Wild. Saat. Gut.

www.wild-saat-gut.de
T 0221. 590 13 04

**15
Minuten** Text & Musik

...im November
...dienstags, 19.15 Uhr

2.11.
9.11.
16.11.
23.11.

Kirche St. Maria Namen
Martinusstrasse 26,
50765 Köln - Esch



Ladesäule in Esch in der Martinusstraße

Neues vom Frohnhof e.V.

Vorsicht Pferd! – Helfende Hände gesucht – Weihnachtsbäume
Neue therapeutische Angebote: Traumatherapie mit dem Pferd

Liebe Escher,

heute mal in eigener Sache: Wie viele wissen, haben wir fast 30 Ponys und Pferde hier auf dem Frohnhof. Diese werden jeden Tag von uns auf die Weiden gebracht und auch wieder reingeholt. Leider wissen die Wenigsten, wie man sich richtig verhält, wenn man uns begegnet. Dazu muss man wissen: jedes Pferd ist - genau wie wir - ein Individuum mit eigenem Charakter und individuellem Nervenkostüm. Je nach dem, wie das Wetter ist, kann das Verhalten schon sehr herausfordernd sein. Bestes Beispiel: starker Wind. Durch die Geräuschkulisse und evtl. herumfliegende Dinge kann sich das Pferd schon sehr nervös und angespannt zeigen. Und sein Verhalten ist dann unvorhersehbar!

Auch wenn die meisten unsere Pferde als Therapiepferd ausgebildet und über einen ausgeglichenen Charakter verfügen, sind bei einer Begegnung bestimmte Dinge zu beachten: Das Wichtigste ist eigentlich, dass man zuerst einmal seitlichen Abstand von mind. 1,5m hält, das gilt für Rad- und Autofahrer, aber auch für Fußgänger mit und ohne Hund. Bevor ich an den Pferden vorbei gehe oder fahre, kurz Kontakt mit dem Pferdeführer aufnehmen, dies kann gerne auch mit der Fahrradklingel oder durch ein freundliches „Hallo“ erfolgen. Wenn ich mit



dem Auto von hinten komme, dann bitte nicht zu dicht auffahren, dass verursacht wirklich Stress. 10 m Abstand sind prima, der Pferdeführer wird immer versuchen Sie an einer unkritischen Stelle passieren zu lassen. Allerdings kann es sein, dass gerade ein junges und noch unerfahrenes Pferd geführt wird, dann ist das passieren lassen unter Umständen ein zu großes Risiko, dafür bitte ich um Verständnis. Pferde als Gewohnheitstiere und Fluchttiere reagieren anders als wir Menschen. Wenn ein Fußgänger an uns vorbeigeht, dann ist das vollkommen egal. Wenn der Fußgänger sich aber zwischen zwei Autos stellt und uns vorbeilassen will, dann denkt das Pferd, dass sich ein potenzieller Angreifer gerade hinter dem Auto in Position gebracht hat und wird nervös, es bleibt stehen und will nicht weitergehen. Also lieber einfach weitergehen als sich „verstecken“. Wenn ich mit dem Auto an den Pferden vorbei möchte, dann einfach langsam fahren (Schritttempo) und dabei die Situation beobachten. Das ist besser als stehen bleiben. Hilfreich ist auch, wenn man durch Blinken signalisiert, dass man gar nicht vorbei will, sondern bspw. nur am Friedhof parken möchte. Was Pferde leider gar nicht mögen, sind veränderte Situationen: Regenschirme, wenn man sie ruhig hält – kein Problem. Regenschirm in der Luft drehen – Das Pferd ist weg! Es ist also nicht einfach, aber im Grunde auch nicht schwierig. Mit ein bisschen Rücksicht geht es, wie immer, für alle am besten.

**Bitte: 1,5 m seitlichen Abstand sind das absolute Minimum!
10 m Abstand von hinten! Nicht verstecken!**

Sieben neue Pferde

Seit dem Sommer haben wir sieben neue Pferde vom Zentrum für Therapeutisches Reiten (ZTR) in Porz übernommen und sie behutsam eingewöhnt. Drei von Ihnen sind Rentner, die anderen sind in unterschiedlichen Bereichen der Reitschule im Einsatz. Da die Rentner genau so viel Arbeit und Kosten verursachen wie die aktiven Pferde, suchen wir nette Menschen, die Interesse an einer Patenschaft an den Rentnern haben. Die Patenschaft kostet 100€/Monat. Uns geht es allerdings nicht nur um die Reduzierung der Kosten, wir suchen vor allem Menschen, die sich auch ein wenig um die Tiere kümmern. Das beinhaltet das Putzen und gfs. die Bewegung der Tiere an der Longe oder bei der Bodenarbeit. Bei Interesse bitte eine Mail an sascha@frohnhof-koeln.de schreiben.

Neue therapeutische Angebote: Traumatherapie mit dem Pferd!

Viele von Euch wissen es vielleicht noch nicht: neben der integrativen Reitschule für Menschen mit und ohne Handicaps gibt es auf dem Frohnhof ein breites (reit-)therapeutisches Angebot. Seit dem 01.05.2021 gibt es bereits eine therapeutische Praxis auf dem Frohnhof. Wir arbeiten mit oder ohne Pferd mit Kindern, Jugendlichen, Erwachsenen als Einzeltherapie. Ebenso gibt es paar- und familientherapeutische Angebote. Das Behandlungsspektrum umfasst: Ängste, Schul- und Leistungsängste, Depressionen, emotionale Belastungssituationen, Trennungs- und Paarkonflikte, familiäre Konflikte uvm.

Ab dem 01.02.2022 gibt es ein neues Angebot: Traumatherapie für Kinder, Jugendliche und Erwachsene. Diese richtet sich insbesondere an Menschen, die Opfer von Gewalt, Missbrauch, Unfällen, Naturkatastrophen oder anderen traumatischen Ereignissen geworden sind. Die Traumatherapie kann mit und ohne Pferd erfolgen. Alle Pferde, die in der Therapie zum Einsatz kommen, sind speziell für ihren Einsatz in der Therapie ausgebildet worden. Vorerfahrungen mit dem Pferd sind nicht erforderlich.

Durchgeführt für die Therapie von Barbara Müller, Dipl. Heilpädagogin, systemische Therapeutin, systemische Paar- und Familientherapeutin, systemische Traumatherapeutin, Heilpraktiker Psychotherapie. Kontakt: barbara@frohnhof-koeln.de.

Weihnachtsbäume

Ab dem 1. Adventswochenende werden wir wieder Weihnachtsbäume auf dem Frohnhof verkaufen. Die Bäume kommen aus Prüm in der Eifel und sind frisch geschlagen.

Wir würden uns sehr freuen, wenn Sie einen Baum bei uns kaufen! Mit dem Kauf unterstützen die vielen Projekte des Frohnhof e.V. Ich freu mich, Sie bald auf dem Frohnhof begrüßen zu dürfen.

Ihr Sascha Müller



ökumenisches FRIEDENSGEBET

Mittwoch,
17. November 2021
19.00 Uhr



Evangelisches
Gemeindezentrum
Köln-Pesch (Montessoristraße 15)



Evangelische Kirchengemeinde Köln-Pesch
Katholischer Kirchengemeinerverband Kreuz-Köln-Nord



Jetzt Wärme tanken!

Heizöl.
Garantiert
günstig.

Mit Sicherheit preiswerter
als Sie denken.



Wir bringen Wärme

Frank Niggenaber

Auf der Bude 21 • 50739 Köln - Longerich
Telefon: 0221 - 5 99 18 03

In eigener Sache!

In den vergangenen Jahren haben wir viele schöne Veranstaltungen in der Evangelischen Kirche in Esch oder im Gemeindezentrum in Pesch angeboten und viele von Ihnen haben daran teilgenommen und so „Kultur vor der Haustür“ erleben können. Der Reinerlös der Veranstaltungen kam dem Verein Für Zukunft e.V. – Förderverein für Kinder, Jugend und Kultur der Evangelischen Kirchengemeinde Köln-Pesch zu Gute.

Nun geht schon das zweite Jahr mit Corona ins Land und wir können uns nicht im Gemeindezentrum in Pesch treffen, um uns mit Kabarett und/oder Musik unterhalten zu lassen. Damit ist diese sehr wichtige Einnahmequelle für unseren Verein weggefallen und es wird auch für 2022 sehr schwierig, Künstler für uns zu gewinnen, da diese ja viele Nachholtermine zu absolvieren haben (Nachholtermin Christoph Sieber bei uns: 17.09.2022). Wir arbeiten jedoch daran, weitere Veranstaltungen anbieten zu können, worüber wir Sie selbstverständlich rechtzeitig informieren werden. Um die vielfältigen Angebote der Gemeinde für die Kinder und Jugendlichen auch mittelfristig gewährleisten zu können – incl. der Mitfinanzierung der Jugendleiterstelle – bitten wir um Ihre Unterstützung, indem Sie Mitglied unseres Vereines werden (Jahresmindestbeitrag 60 Euro).

Sie sichern damit natürlich auch unsere Aktivitäten für ein kulturelles Angebot im Veedel. Unter dem Link www.fuerzukunft.de sind ein Flyer, die Satzung und ein Beitrittsformular abrufbar. Den Flyer können Sie gerne auch in Papierform im Gemeindezentrum abholen.

**Ganz herzlichen Dank schon jetzt für Ihre Unterstützung.
Freundliche Grüße, bleiben Sie gesund!**

Gez. Uschi Löwe
(Vorsitzende)



Wir freuen uns aber auch über Zuwendungen ohne Beitritt.

Ihre Spende können Sie auf das folgende Konto überweisen:
Konto: IBAN DE93 3705 0198 0002 8520 93 | BIC COLSDE33XXX |
Sparkasse KölnBonn



Hiermit erkläre(n) ich (wir) meinen (unseren) Beitritt zum Förderverein
Für Zukunft e.V.,
Förderverein für Kinder, Jugend und Kultur der evangelischen Kirchengemeinde Köln – Pesch

zum

Vorname Name

Straße Hausnummer

PLZ Ort

Telefon Fax

e-mail

Ich/wir zahle/n an den Verein einen jährlichen Mitgliedsbeitrag in Höhe von €
(mindestens 60,00 € jährlich / für juristische Personen 150,00 €).
Für Spenden über € 25,00 erhalten Sie unaufgefordert eine Spendenquittung.

Gleichzeitig ermächtige(n) ich/wir „Für Zukunft e.V., Förderverein für Kinder, Jugend und Kultur der evangelischen Kirchengemeinde Köln – Pesch“ widerruflich, die von mir/uns zu entrichtenden Mitgliedsbeiträge jährlich - bei Fälligkeit zu Lasten meines/unseres Kontos mit der
IBAN BIC

Bankverbindung

durch Lastschrift einzuziehen.
Wenn mein/unser Konto die erforderliche Deckung nicht aufweist, besteht seitens des kontoführenden Kreditinstituts keine Verpflichtung zur Einlösung. Teileinlösungen werden im Lastschriftverfahren nicht vorgenommen.

Ort Köln Datum

Unterschrift _____


Dorfgemeinschaft „Greesberger“ Esch 1953 e.V.

1. Vorsitzende: Ursula Rändel, Griesberger Str. 21, 50765 Köln

Aufnahmeantrag

Hiermit beantrage ich / beantragen wir die Aufnahme in die Dorfgemeinschaft „Greesberger“ Esch 1953 e.V.

Jahresbeitrag: (bitte ankreuzen)

- Einzelperson 40,00 Euro
 Familie¹⁾ 60,00 Euro
 Reduziert²⁾ 20,00 Euro

Name*: _____ Vorname*: _____

Straße/Hausnr.*: _____

PLZ/Ort*: _____

Telefon: _____ Mobiltel.: _____

E-Mail: _____

Geburtsdatum*: _____ Hochzeitstag: _____

 Partner (bei Antrag für die Familie): Mein Partner ist bereits Mitglied

Name: _____ Vorname: _____

Geburtsdatum: _____ Mobiltel.: _____

E-Mail: _____

* Bitte füllen Sie mindestens die mit einem Stern gekennzeichneten Felder aus.
 Alle Angaben werden nur zu vereinsinternen Zwecken verwendet und nicht weitergegeben.
 Der Mitgliedsbeitrag wird jährlich im Voraus oder unverzüglich nach Eintrittsbestätigung durch den Vorstand erhoben.

¹⁾ Personen / Paare und deren Kinder ab 16 und unter 18 Jahren. Dazu zählen auch Paare in Lebensgemeinschaft.

²⁾ Reduzierter Beitragssatz für Schüler, Studenten, Azubis, freiwillig Wehrdienstleistende und Beschäftigte nach den Regeln des BFDG. Ein Nachweis ist jährlich vorzulegen.

 Ort, Datum

 Unterschrift

Stand 20.04.2015

Dorfgemeinschaft „Greesberger“ Esch 1953 e.V.

1. Vorsitzende: Ursula Rändel, Griesberger Str. 21, 50765 Köln

Gläubiger-Identifikationsnummer: DE33ZZZ00000453820

Erteilung eines SEPA-Lastschriftmandats

Ich ermächtige die Dorfgemeinschaft „Greesberger“ Esch 1953 e.V., Zahlungen von meinem Konto mittels Lastschrift einzuziehen. Zugleich weise ich mein Kreditinstitut an, die von der Dorfgemeinschaft „Greesberger“ Esch 1953 e.V. auf mein Konto gezogenen Lastschriften einzulösen.

Hinweise:

Ich kann innerhalb von acht Wochen, beginnend mit dem Belastungsdatum, die Erstattung des belasteten Betrages verlangen. Es gelten dabei die mit meinem Kreditinstitut vereinbarten Bedingungen.

Die jährlichen Mitgliedsbeiträge werden zum 01.01. eines Jahres fällig und zum 01.03. eines Jahres eingezogen. Sollte der 01.03. nicht auf einen Geschäftstag fallen, so ist der nächste Geschäftstag maßgeblich, der auf den angegebenen Einzugstag folgt. Vor dem ersten Einzug einer SEPA-Basislastschrift wird mich die Dorfgemeinschaft „Greesberger“ Esch 1953 e.V. über den Einzug in dieser Verfahrensart unterrichten.

Die Mandatsreferenz wird separat mitgeteilt.

Konto-Inhaber: _____

IBAN: DE ____ | ____ | ____ | ____ | ____ | ____

Kreditinstitut: _____

BIC: _____

 Ort, Datum

 Unterschrift

Stand 20.04.2015



ESCH

DORFGEMEINSCHAFT »Greesberger« Esch 1953 e. V.
Gemeinnütziger Verein

Dorfgemeinschaft „Greesberger“ Esch
c/o Ursula Rändel, Griesberger Str. 21, 50765 Köln

An alle
Senioren

1. Vorsitzende
Ursula Rändel
Griesberger Str. 21
50765 Köln
Tel: 0172-1567157
e-Mail raendel@arcor.de
dorfgemeinschaft@esch-aktuell.de
www.esch-aktuell.de

Esch im November 2021

Einladung zur Adventsfeier am Sonntag, den 12. Dezember 2021

Liebe Seniorinnen,
liebe Senioren,

die Dorfgemeinschaft „Greesberger“ Esch 1953 e.V. möchte wieder alle Escher Mitbürger,
die das 60. Lebensjahr vollendet haben, zu einer Adventsfeier einladen.

Wann: Sonntag, den 12. Dezember 2021

Wo: Martinushaus

Beginn: 15 Uhr, Einlass ab 14.30 Uhr mit 2G-Einlass-Kontrolle

Für Ihr leibliches Wohl wird mit Kaffee und Kuchen sowie weiteren Getränken gesorgt.
Gerne können Sie mit Kuchenspenden zu einer schönen Feier beitragen.

Wir freuen uns auf Ihre Teilnahme und bitten Sie, den unteren Abschnitt
bis zum 30.11.2021 bei Ursula Rändel in der Griesberger Straße 21 abzugeben!

Herzliche Grüße,
Ihre Dorfgemeinschaft Esch

✂ _____ hier abtrennen

Ich nehme mit _____ Personen an der Adventsfeier teil.

Name (bitte in Druckbuchstaben): _____

Anschrift: _____

Ich spende _____ Kuchen.

Bankverbindung: Volksbank Köln Bonn eG, IBAN DE06 3806 0186 4800 0950 56, BIC GENODE31BRS

Neue Kanalsammler in Esch bis 2025

Die Kölner Stadtentwässerungsbetriebe (StEB) teilten auf der Informationsveranstaltung am Montag, dem 04.10.2021, im Gymnasium Pesch vor über 100 interessierten Bürgern die Vorhaben zur Sanierung der Entwässerung in den Stadtteilen Pesch und Esch mit.

Neben dem Kernstück – der Erweiterung der sogenannten Transportsammler zwischen Esch und Pesch – ist bereits im Frühjahr 2021 der Neubau einer Leitung zwischen Esch und Weiler begonnen worden.

Anfang Oktober 2021 wird nun auch der Neubau der Strecke zwischen dem Pumpwerk Pesch – hinter dem Sportplatz – und dem Pumpwerk in Esch an der Martinusstraße in Angriff genommen. Beide Pumpwerke werden ebenfalls überarbeitet, insbesondere in Esch wird eine völlig neue, größer dimensionierte Anlage entstehen.

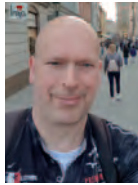


Lizenzangabe (Open Database Licence (ODbL) 1.0)

Die Weiterleitung entlang der Orrer Straße zum Kölner Randkanal ist mittels zweier paralleler Druckleitungen projektiert.

Weiterhin wird die Verbindungsstrecke vom Pumpwerk Esch zum Neubau an der Blockstraße gleichfalls in den kommenden Jahren ausgebaut und dabei einen neuen Verlauf über die Martinusstraße zum Kreisverkehr Auweilerstraße nehmen und von dort anschließend über die Weilerstraße an die neue Leitung an der Blockstraße angebunden werden.

Im Endausbau, der 2025 abgeschlossen sein soll, wird vom „Escher Randkanal“ nicht mehr viel zu sehen sein, die meisten Erweiterungen sollen als geschlossene Rohre ausgeführt werden.



Weiterhin wurden individuelle Maßnahmen zur Vermeidung von Schäden durch Starkregenereignisse wie am 14.07.2021 geschehen, vorgestellt. Diese können auch jederzeit unter:

<https://www.steb-koeln.de/starkregen/> eingesehen werden.

Peter Lapczynski

PHYSIOTHERAPIE

ANNETTE SCHNETKER

sektorale Heilpraktikerin für Physiotherapie

Am Scheidweg 28 | 50765 Köln Esch
Mobil 01577 17 31 264 | annette@schnetker.de

Termine nach Vereinbarung



„Haben Sie schon mal eine Küche geplant?“

Ich überlasse das lieber den Profis vom **musterhaus küchen** Fachgeschäft.“

musterhaus küchen
FACHGESCHÄFT

Einbauküchen Heiliger GmbH

H

Weichselring 98 · 50765 Köln (Blumenberg)
Telefon 0221/7003851 · Telefax 0221/7003852
www.heiliger.musterhauskuechen.de

Guter Geschmack fängt mit der Küche an.
Ihr Johann Heiliger



RZ ZIMMERSCHIED

... Beratung, Planung & Ausführung...

• HEIZUNG • SANITÄR •

Meisterbetrieb
Ralf Zimmerschied
Am Entenpfuhl 21a
50765 Köln-Esch

Ideen aus einer Hand

Sanierung
Neuanlagen
Wanne in Wanne
Wartung/Reparatur

Schnelle Abwicklung durch
Partnerfirmen

Tel. 0221/5349220
Fax. 0221/5349230
www.ralf-zimmerschied.de

*Lebenskomfort wärmstens
zu empfehlen ...*

*Beratung und Montage
der neuesten
Wasser- und Heiztechniken*

ABS Höfer



**Geschäftsführer:
Josef Höfer
Kfz-Meister**

**Kfz-Meister-Fachbetrieb
ABS Reifen + Autoservice
Höfer GmbH**

**Waffenschmidtstraße 2 · 50767 Köln
Telefon 0221 590 70 02
Telefax 0221 590 63 07**

Auf gute Bekanntschaft

Als Familienbetrieb legen wir Wert auf persönlichen Kontakt und ein Vertrauensverhältnis zu unseren Kunden. Das heißt: ein einziger Ansprechpartner, der Sie und Ihr Auto bestens kennt und mit seinem Namen für die Qualität unserer Arbeit bürgt. Und apropos Qualität: Bei der ABS Höfer GmbH arbeitet unter Leitung eines erfahrenen Kfz.Meisters ausschließlich gut ausgebildetes Fachpersonal für Sie, das dank permanenter Weiterbildung immer auf dem neuesten Stand der Technik ist.

Das Team für Ihr Fahrzeug

Maigesellschaft Greesberger Auweiler

Mir fehlt als recht „neues“ Mitglied der Dorfgemeinschaft Greesberger Esch noch die historische Bindung zur Maigesellschaft Greesberger Auweiler. Aber in der „kurzen“ Zeit, habe ich mit großem Interesse und viel Begeisterung einen ganz großartigen Verein kennen gelernt.

Diese Gemeinschaft, das gemeinsame Erscheinungsbild, die gefühlte Zusammengehörigkeit sind nur ein Teil der mir nur positiv aufgefallenen Besonderheiten der Maigesellschaft Auweiler.

Immer aktiv, immer positiv, immer kreativ und vor allem freundlich, gesellig – vorbildlich. Als Teil der Dorfgemeinschaft Greesberger Esch kann ich für meine Vorstandskollegen mitsprechen und unterstreichen, das die Freundschaft und Verbundenheit zur Maigesellschaft für uns selbstverständlich und wichtig ist. Und

diese lässt uns in Zukunft hoffentlich so häufig wie irgend möglich zusammen kommen.

Schön dat et üch jit!



Ingo Krimphove



Maigesellschaft "Greesberger" Auweiler e.V., gegr. 1926

www.maigesellschaft-greesberger.de

Vorsitzender: Klaus Schiefer, Pescherstr.16 , 50765 Köln, Telefon: 0221 / 5907345



An unsere befreundeten Vereine.

Auf der letzten Jahreshauptversammlung am 01.10. wurde ein neuer Vorstand gewählt, sowie einige Positionen durch den Vorstand ernannt.

1. Vorsitzender: Klaus Schiefer
2. Vorsitzender: Norbert Bedorf
1. Kassierer: Ingolf Bergerhoff
2. Kassierer: Andrea Irmer
1. Schriftführer: Ralf Norrenberg
2. Schriftführer: Christian Schwarz

Beisitzer: Claus Kelzenberg, Udo Irmer, Heinz Blatzheim, Matthias Müngersdorf

Zeugwart: Thomas Hermes
 Internetbeauftragter: Stefan Schneider
 Pressearbeit: Daniela Bedorf
 Kassenprüfer: Gerhard Nowak, Erich Lang

Termine 2022

- 09.04. Putzmunter
- 29.04. – 01.05. Maifest
- 24.09. – 25.09. Erntedankfest
- 06.11. St. Martin

Viele Grüße

Klaus Schiefer
(1.Vorsitzender)





Neuer Dorfgemeinschaft Vorstand

Bei der Mitgliederversammlung der Dorfgemeinschaft „Greesberger“ Esch 1953 e.V. wurde am 17.09.2021 ein neuer Vorstand für die nächsten 2 Jahre gewählt.

Im Wesentlichen setzt sich der neue Vorstand aus denselben Personen zusammen wie der alte, nur zwei Beisitzer sind ausgeschieden. Dieser aktuelle Vorstand besteht also jetzt aus elf Mitgliedern, die ihre Aufgaben weiterhin wie bisher wahrnehmen.

Im Einzelnen sind dies:

- | | |
|------------------------|--------------------|
| ■ Ursula Rändel | 1. Vorsitzende |
| ■ Rolf Kloubert | 2. Vorsitzende |
| ■ Sabine Bölter | 1. KassiererIn |
| ■ Reimund Riebschläger | 2. Kassierer |
| ■ Insa Vocke | 1. Schriftführerin |
| ■ Ulla Lappe | 2. Schriftführerin |
| ■ Hans Braese | Beisitzer |
| ■ Claus Breuer | Beisitzer |
| ■ Ingo Krimphove | Beisitzer |
| ■ Marco Merzmann | Beisitzer |
| ■ Gaby Schmitz-Sahler | Beisitzerin |



Auf unserer Website finden Sie auch die passenden Bilder dazu:
<http://www.esch-aktuell.de/Dorfgemeinschaft/Vorstand.html>

Als Kassenprüfer wurden gewählt:

- Inge Hergt
- Karl-Heinz Seidel



ELGIN ECKSTEIN
Praxis für Sprachtherapie

Diplom Sprachheilpädagogin

Behandlung von Sprach-, Sprech-, Stimm- und Schluckstörungen bei Kindern, Jugendlichen und Erwachsenen.

Wir betreuen auch mehrfach behinderte Menschen aller Altersklassen und kommen bei Bedarf zu Ihnen nach Hause!
Fragen Sie nach einem Hausbesuchstermin.

Ihr Praxisteam Eckstein freut sich auf Sie.

Florenzer Straße 20
50765 Köln
0221 – 70 31 04

Zypressenstraße 43
50767 Köln
0221 – 702 46 34

Martinusstraße 4
50765 Köln
0221 – 777 16 144



1996 - 2021
25 Jahre Praxisjubiläum in der
Florenzer Straße in Chorweiler

www.sprachtherapie-koeln-nord.de
info@sprachtherapie-koeln-nord.de

Adventsmarkt Esch

Der traditionelle Weihnachtsmarkt in Esch



Gut Frohnhof

Frohnhofstraße 2, Köln-Esch

27. und 28. November 2021

Samstag: ab 15:00 Uhr

17:30 Uhr Nikolaus

Sonntag: ab 15:00 Uhr

16:00 Uhr Turmbläser, 17:30 Uhr Nikolaus

 <https://www.facebook.com/dorfgemeinschaftEsch>

www.esch-aktuell.de



www.esch-aktuell.de



Aktuell | Lohnsteuerhilfeverein e.V.

Beratungsstellenleiterin Agnes Lansch

Steuererklärung? Kein Problem.

Verschenken Sie kein Geld, denn ohne Einkommensteuererklärung gibt es keine Rückzahlung! Eine kostengünstige Alternative zum Steuerberater kann die Zuhilfenahme eines Lohnsteuerhilfevereins sein. Agnes Lansch berät Mitglieder begrenzt nach § 4 Nr. 11 StBerG und erstellt dann die Einkommensteuererklärung.



Agnes Lansch

Marienstrasse 79, 50767 Köln

Telefon: (0221) 1685737

www.lansch.aktuell-verein.de

Köln · Düsseldorf

Fon: 0163 3797691 · info@danielameger-david.de

www.danielameger-david.de

BERATUNG PSYCHOONKOLOGIE COACHING

Dr. med. (univ.) Daniela Meger-David Frauenärztin



Coaching | (Paar)Beratung | Psychoonkologie | Systemische Psychotherapie (i.A.)



Aus den Gründungsjahren der Dorfgemeinschaft

Von Karl B. Knott

Oft wurde ich ermuntert, mein Wissen über die Entstehung der DG Esch niederzuschreiben, dass es für die Zukunft erhalten bleibt.

Noch während des Krieges war Esch ein Dorf mit knapp 500 Einwohnern. Jeder kannte Jeden. Jeder begrüßte Jeden.

In Esch war die Kirmes das Hauptfest im Jahr. Ausrichter war der Kriegerverein (solange er noch existierte) bzw. der Junggesellenverein. Heiratete der Vorsitzende, waren die Junggesellen führungslos. Und das war damals der Fall.

Sollte nun die Kirmes ausfallen?

Ältere Männer, die in der Gastschänke Friedrich Schmitz (im Volksmund „Bei dr Tant“ genannt) ihren Frühschoppen hielten, wollten das verhindern. Es waren von Esch die Herren Hensch Hilarius, Knott Joseph sen., Weermann Mathias und Köpp Gottfried. Von Auweiler Herr Rolshoven (Verwalter vom Doktorshof) und Lüpschen Josef.

Die Auweiler Bürger hatten durch ihr Maifest Verbindung zu einem Zeltwirt, der verlangte vor Aufstellung des Zeltes DM 100,- Kautions. Da die Männer fast alle Rentner waren, bat mein Vater (Knott Joseph sen.) Josef Lüpschen, bis Mittwoch nach Kirmes die DM 100,- zu leihen. „Lüpschens Jupp“ dät et. Su wor die Escher Kirmes gerettet.

Nun musste ein Träger her. Es wurde beschlossen, eine Dorfgemeinschaft zu gründen. Schnell wurde eine Gründungsversammlung einberufen und der erste Vorstand gewählt. Der erste Vorsitzende war Gottfried Köpp. Er führte die Dorfgemeinschaft sechs Jahre, bis 1959. Neuwahl war immer nach der Escher Kirmes. Köpp hatte in einer dicken Fristenmappe alle „Gründungsväter“ bildlich dargestellt. Alle wichtigen Ereignisse, die mit der DG zusammenhingen, waren hier festgehalten.

Der Nachfolger von Köpp war Schulleiter Helmut Braß von 1959 bis 1961 (zwei Jahre). Er hat die zeitgemäße Vervollständigung beibehalten. Aus beruflicher Überlastung musste er den Vorsitz aufgeben. 1961 nach der Neuwahl übergab er mir alle Unterlagen, einschließlich einem Tonband.

Mein Vorsitz war von 1961 bis 1964 (drei Jahre). Durch einen Nervenzusammenbruch mit Seh- und Sprachstörungen, den ich in meinem Beruf

erlitten habe, konnte ich die DG nicht mehr führen. Ein Nachfolger war nicht in Sicht. Gottfried Köpp, der mittlerweile als Reiseleiter arbeitete, übernahm kommissarisch meine Nachfolge. Ihm übergab ich alle, auf den aktuellen Stand ergänzten Unterlagen. Doch seit dieser Zeit fehlen diese Unterlagen. Nur das Tonband war noch vorhanden. Josef Schumacher besaß es. Er erzählte mir mehrmals, dass das Band bei einer Party zur Belustigung beigetragen habe. Es enthielt die Schilderung des Escher Karnevalszuges und Live-Interviews der Bürger zum Karneval. Es war im Jahr 1959. Winfried Mackenroth, der ein Radiogeschäft hatte, stellte uns das Tonbandgerät zur Verfügung. Auf einem Unimog mit selbst gebastelter Fernsehkamera war es installiert und funktionierte nur mit Stromanschluss auf drei Bauernhöfen. Die interviewten Jecken glaubten beim Sprechen ins Mikrofon, es sei alles Attrappe. Deshalb hatte keiner Scheu und sprach. Dem Reporter wurde mit jeder Minute, wo das Band lief, die Zunge schwerer. Der Alkohol verfehlte seine Wirkung nicht.

Die Escher Kirmes fand früher im Monat Oktober (wie heute noch in Sinnersdorf) statt. Sie stellt ja die weltliche Feier zum Kirchweihfest dar und war in der Nähe des Martinusfestes angesiedelt, weil früher die Pfarrkirche St. Martinus war. Weil im Oktober oft schlechtes Wetter war, wurde die Kirmes auf den zweiten Sonntag im September verlegt. Als unter Pfarrer Kronenbürger die neue Pfarrkirche erbaut wurde, war es selbstverständlich, dass das neue Kirchweihfest dem Kirmetermin im September angepasst wurde. Daher der Kirchentitel „Mariä Namen“.

Vier Tage, von Samstag bis Escher-Mittwoch, war Kirmes. Die Leute waren noch arm, hatten noch kein Auto und auch kein Geld für Urlaub. Man sparte das ganze Jahr für die Kirmes. Dann wurden Verwandte und Freunde eingeladen. An einer „Spitzenkirmes“ wurden bis 20 Hektoliter Bier verzapft. Als Festbraten musste manches Kaninchen oder Ziegenböcklein dran glauben.

Die Kirmes begann am Samstagabend am Festzelt. Die Mitglieder der DG zogen mit Musik (4 bis 6 Mann Blaskapelle, die auch im Zelt musizierten) zur Geburtsstelle des Zachäus. Hier wurden der Kirmespuppe Fragen über die Länge der Kirmes gestellt. Nach Verzehren von Schnittchen und Bier zog die Gruppe zum Zelt.

Sonntags war ab 5:00 Uhr Wecken mit Musik. 9:30 Uhr war Festgottesdienst für die Lebenden und Verstorbenen der DG. Anschließend war Gedenkfeier am Kriegerdenkmal mit Musikkapelle und Tambourkorps. Feierlich zog man mit Musik zum Zelt. Dort war Frühschoppen mit Sammlung für einen guten Zweck.

16:00 Uhr Festzug. Ab 17:00 Uhr Kirmesball.

Montag 9:00 Uhr Requiem für die Gefallenen und Opfer beider Weltkriege.

15:00 Uhr Kinderfest. 20:00 Uhr Kirmesball.

Dienstag 15:00 Uhr traditionelles Hahneköppen. 20:00 Uhr Familienschlussball.

Nach einem Kinobesuch im Saal des alten „Heiderösleins“ in der Sinnersdorfer Straße (heute Chorbuschstraße, wo Pizzeria „La Padella“ war) ist eine junge Frau, Erika K., tödlich verunglückt, weil ein Gehweg fehlte und sie die Fahrbahn benutzen musste. Es waren zwar Randsteine gesetzt, doch es gab weder einen Plattenbelag noch Asphalt-Abdeckung. Dafür gab es aber eine Verordnung der Gemeinde, einmal wöchentlich die Gasse zu kehren. Das taten die Bürger und schaufelten den Dreck auf den vermeintlichen Bürgersteig. Da die Gemeinde kein Geld hatte, wurde die DG aktiv. Abends trafen sich viele Mitglieder mit Hacke und Schaufel. Abwechselnd kam ein Bauer mit Pferd und Karre. Der ca. 40 cm hohe Dreck wurde abgetragen. Der Landwirt Johann Esser brachte aus der Zuckerfabrik in Dormagen etliche Anhänger Schlacke zum Verfüllen der Gehwege mit.

Als beim Spielen auf dem zugefrorenen „Alten Weiher“ ein Junge einbrach, wollte sein Freund ihm helfen. Beide sind ertrunken.

Es waren Peter Müller und Leo Szymkowiak. Nun trat die DG an die Gemeinde heran, um für Spielplätze zu sorgen. Es fehlte wieder Geld. Wir schlugen die ehemalige Kiesgrube, die inzwischen mit dem Aushub für den Randkanal aufgefüllt war, als Grundstück für den Spielplatz vor. Heute zwischen Chorbuschstraße und Johannes-Prassel-Straße. Die DG plante in wochenlanger Arbeit die Fläche und brachte selbst gebaute Spielgeräte an.

Von Gärtner Jakob Hardt wurden einige Sträucher gestiftet. Die Gemeinde musste nur für Einzäunung und Bänke sorgen. Im Juli 1963 wurde der Spielplatz eingeweiht.

Der vorgesehene Platz an der Andreasstraße wurde ebenfalls von der DG spielfertig gemacht.

Das hier von mir Geschilderte liegt 50 bis 60 Jahre zurück.

Kein Zweifel, die Welt und die Menschen haben sich verändert. Alles, was früher gut und schön war, gilt heute mit anderen Vorzeichen. Die frühere Armut ist einem gewissen Wohlstand gewichen. Man hat Auto, Urlaub, Fernseher, Computer, Handy usw. Der Kontakt zu anderen Menschen ist dürftiger geworden. Gute Nachbarschaft ist nur noch selten. Ja, manche Menschen, die Nachbarn sind,

kennen sich nicht und grüßen nicht. Es ist wie in der Großstadt in Mietskasernen. Wenn jemand seine neue Heimat hier gefunden hat und auch bleiben möchte, sollte er sich nicht mit der Mitgliedschaft und als Beitragszahler begnügen. Die DG braucht neue Ideen und Mithilfe. So können Probleme über politische Parteien hinaus für das Wohl der Bevölkerung gelöst werden. Beispiele: **B ü r g e r s t e i g** und **Spielplatz**.

Karl B. Knott

im Oktober 2012

Karl Knott verstarb am 8.9.2021 und gehörte mit zu den Gründungsväter der Dorfgemeinschaft Esch
Wir werden ihm ein ehrendes Andenken bewahren.





Kausemann
EDEKA
Frohnhoferstraße 26 · 50765 Köln-Esch
Tel. (02 21) 5 90 49 41 Fax (02 21) 5 90 79 18

Treffpunkt netter Leute!

Unsere Öffnungszeiten:
Montag-Samstag 7.30-20.00 Uhr

Thomas Schwermer
Heizung-Lüftung-Sanitär
Installation-Wartung

Ringstraße 3
50765 Köln-Esch

Tel. 0221-35 56 829
Fax 0221-35 56 827
mobil 0172-21 70 611
thomas.schwermer@ish.de

Meisterlich seit 1935

HÜRTER e.K.
Karosserie- und Lackierfachbetrieb
KFZ-Technik
EUROGARANT-Meisterbetrieb

Unsere Leistungen rund um ihr Kraftfahrzeug:

Unfallschaden-Beseitigung ° Karosserie ° Lackierung
Smart-Repair ° Hagel+ Parkschäden ° Autoglas-Service
KFZ-Technik ° Inspektion ° Achsvermessung
Klimaanlagen-Service (R134a+R 1234yf) ° Reifen-Service
Autosattlerei ° Oldtimer ° eigene Leihwagenflotte

Geschäft: Longericher Str. 233, 50739 Köln, ☎ 0221-174409
✉ info@blechbueggel.de, www.blechbueggel.de

VORWERK

Kabellos.
Tadellos.
Schwerelos.

**Feel Spaß
beim Putzen!**

Besserwischer deines Vertrauens

Adrian Niemiec
Für dich da in Esch, Pesch und Auweiler

0176 220 914 85
Adrian.Niemiec
@kobold-kundenberater.de

Vorwerk Deutschland Stiftung & Co. KG, Mühlenweg 17 - 37, 42270 Wuppertal

EschPutzmunter-Aktion am 2.10.2021



Bestattungshaus *Lohrer* oHG

Haben Sie schon über Bestattungsvorsorge nachgedacht?
Nach Terminabsprache bieten wir kostenlose,
unverbindliche Vorsorgegespräche an.

Donatusstraße 10, 50767 Köln - Pesch

Wir sind 24 Stunden für Sie erreichbar.

Tel. 0221-700 960 77

Alle Bestattungsarten und Bestattungsvorsorge
www.bestattungen-lohrer.de - email@bestattungen-lohrer.de

St. Martinsumzug der Dorfgemeinschaft Esch

Am: **10. November 2021**
Wo: **Treffpunkt: GGS Martinusstraße**
Wann: **17.00 Uhr**
Start: **17.30 Uhr**



Streckenverlauf:

Martinusstraße → Andreasstraße → Edmund-Richen-Straße
→ Am alten Weiher → Drosselweg → Amselweg → Martinusstraße

- Martinsfeuer auf dem Parkplatz des SV Auweiler-Esch
- Weckmannausgabe an alle Kinder
- Glühwein und Früchtepunsch wird durch die Freiwillige Feuerwehr Esch angeboten



Erinnerung an Klaus Baermann

Zeitungsausträger über viele Jahre und in den 70-Jahren, Kellner in der Gaststätte „Heideröslein“ auf der Chorbuschstraße.





Heinenhof

Die Ölmanufaktur



Eigene Rohstoffe

Die Ölmanufaktur des Heinenhofs in Pulheim-Orr bietet Ihnen Öle aus selbst erzeugten Ölsaaten und Nüssen an. Diese werden auf dem Hof in bester handwerklicher Ausführung kalt gepresst und abgefüllt.



Unsere Kaltpresse



Erliesene Öle

Überzeugen Sie sich im Bauernladen des Heinenhofs von dem besonderen Geschmack unserer Öle!

Geöffnet:
montags bis freitags: 08:30 – 18:30 Uhr
samstags: 08:30 – 14:00 Uhr
Telefon: 02238/6733
Pulheim-Orr
www.heinenhof.de

Folgen Sie uns auf



Kompetente Beratung.
Auch in sehr schwierigen Steuerfragen.



Schauf
Steuerberatung

Am Coloneum 6, 50829 Köln
Telefon 0221. 95 94 22-0
Telefax 0221. 95 94 22-20
zentrale@steuerbuero-schau.de
www.steuerbuero-schau.de



Seit 1926

Hermann Miebach GmbH

MARKENHEIZÖL VOM NACHBARN

sauber - zuverlässig - preiswert

Paul Miebach
Geschäftsführer

Am Palmkälchen 13
50765 Köln-Esch

50737 Köln
Scheibenstraße 159
Telefon 0221 / 74 27 55
Telefax 0221 / 7 12 60 89
eMail Heizoel-Miebach@gmx.de

Immobilien

Wir beraten Sie gern!

- Verkauf
- Vermietung
- Finanzierung

Ihr Ansprechpartner

Arne Linsen
Sparkassenbetriebswirt



Tre Orsetti
Cologne

Immobilien

Tre Orsetti Cologne e.K.
Am Schmidtgrund 78
50765 Köln
0221-16 99 41 81
0178-71 47 37 4
mail@tre-orsetti-cologne.de
www.tre-orsetti-cologne.de



Ganzheitliche Massagen
Klangbehandlungen
med. Heilhypnose

Renate Schminnes
Max-Liebermann-Str. 33
50765 Köln-Esch
Tel.: 02 21/590 40 55
Termine nach Vereinbarung

Heilpraktikerin

Energetisch-geistliche Heilweise



Susanne Steinkuhl, Am Palmkälchen 32, 50765 Köln (Esch)
Tel 0221 / 169 00 330, www.geistlichesheilen.de



Ihr Meisterbetrieb Josef Lüpschen

Als einziger Anbieter aller Gewerke für moderne Haustechnik im Kölner Norden unterstützen wir, der Lüpschen Meisterbetrieb, Sie bei der individuellen Verwirklichung Ihrer Pläne im Sanitär- und Heizungsbereich.

Der Schwerpunkt unserer Arbeit liegt in der innovativen und professionellen Umsetzung Ihres Wunsch-Wohlfühlbades mit dem Anspruch, das Bad und/oder die Heizung passgenau für Sie zu verwirklichen.

Und genau da haben wir uns ganz breit für Sie aufgestellt!

Neben allen Arbeiten im Sanitär- und Heizungshandwerk bieten wir auch Fliesen- und Mosaikarbeiten aus Meisterhand. Unser Fliesen- und Mosaiklegermeister Peter Klein kennt die neuesten Trends und verlegt alle Fliesenmaterialien genau nach Ihren Wünschen.

Damit Ihr Wohlfühlbad auch komplett neu gestaltet wird, übernehmen wir gleich auch die Elektroinstallationen und alle Malerarbeiten, natürlich auch von gut ausgebildeten Fachhandwerkern.

Dies gelingt uns nicht zuletzt dank langjähriger Erfahrung und stetigen Aus- und Weiterbildungen in allen Bereichen der modernen Haustechnik.

Entspannte, begeisterte Kunden sind für uns das oberste Ziel. Damit dies gelingt, setzen wir als Betrieb auf erstklassige Qualität, höchste Kunden- und Serviceorientierung, Nachhaltigkeit und Energieeffizienz sowie fundiertes Fach- und Branchenwissen.

Im Schadensfall sind wir ein zuverlässiger Partner mit unserem Sanitär- und Heizungs-Notdienst.

Unsere freundliche Stimme am Telefon, Frau Bettina Selmeke, empfängt Sie gerne unter **0221 - 590 55 62** oder persönlich in unseren Räumen. Schauen Sie im Internet unter **www.luepschen.com** in unsere neue Homepage, die mit vielen Informationen für Sie online ist.

Kontaktieren Sie uns, wir sind für Sie da!

Mein „Gute Laune Bad“

Josef Lüpschen
realisiert es für mich!



Traumbäder aus einer Hand: Natürlich aus Meisterhand!

Sie träumen von der Umgestaltung Ihres Badezimmers zum Wohlfühlbad? Dann sind Sie bei uns genau richtig.

Wir bieten alle zum Umbau nötigen Gewerke durch unsere eigenen Fachhandwerker und Handwerksmeister.

Die ganze Palette aus einer Hand.
Innovativ, zukunftsorientiert bedarfsgerecht, professionell.

Pohlhofstr. 1b
50765 Köln (Auweiler)

DO  STADT **5 90 55 62**

www.luepschen.com

Bunte Zähne für ein Trikot vom 1. FC Köln

Wie jedes Jahr um diese Zeit freut sich die Zahnarztpraxis Zadeh und Pohl über bunte Zähne. Und wie jedes Jahr belohnen die beiden Zahnärzte die drei schönsten oder lustigsten Zähne mit einem aktuellen Heimtrikot des 1. FC Köln. Alle Pänz dürfen schnippeln, malen und kleben und so ganz eigene Zähne zaubern. Schickt Eure Kunstwerke an die

Zahnarztpraxis Zadeh und Pohl

Chorbuschstraße 41
50765 Köln

Vergesst nicht Euren Namen, Adresse und Größe aufzuschreiben.

Einsendeschluss ist der 31.12.2021 und der Rechtsweg ist ausgeschlossen.





**Ihre Gesundheit
ist unsere Stärke**

Apothekerin Bettina Fuckert e.K.
Chorbuschstraße 41, 50765 Köln - Esch

• Tel. 0221 - 590 25 74

• Fax: 0221 - 590 56 60

E-Mail: info@martinus-apotheke-koeln.de

Mo-Fr 8:30 bis 13:00 Uhr + 15 bis 18:30 Uhr
Sa von 8:30 bis 13:00 Uhr



www.martinus-apotheke-koeln.de

P vor der Apotheke befinden sich
3 kostenfreie Kurzzeitparkplätze.



C.I.S
Correa Immobilien Service



Wir beraten
&
unterstützen

... wir leben
für Ihre Immobilie.



kompetent
&
zuverlässig



Tel. 0221 - 2 77 16 00
E-Mail: info@cis-immo.net



UTZ SCHEFFLER
Heizung - Sanitär

Inh. Hendrik Schubert e.K.

Ihr Wartungsspezialist für Öl- und Gas-Anlagen

Reparaturen - Modernisierung - Notdienst
Erneuerbare Energien - Wasseraufbereitung

☎ 02 21 / 27 72 87 68

Mail: schubertscheffler@t-online.de
Max Liebermann-Str. 33, 50765 Köln-Esch



Gerüstbau
C.EGGERT
Meisterbetrieb

geruestbaueggert@web.de

Lerchenweg 54 a Tel. 0221 / 359 34 044
50829 Köln Mobil 0162 / 858 51 59



Giehmann

Bedachungen

- Meisterbetrieb -



- ✓ Bedachungen aller Art
- ✓ Klempnerarbeiten
- ✓ Schieferarbeiten
- ✓ Abdichtungen
- ✓ Fassaden
- ✓ Reparaturen
- ✓ Dachflächenfenster
- ✓ Rinnenreinigung

zuverlässig
&
flexibel

**Mitglied der Handwerkergemeinschaft Pesch
Longericher Straße 26**

Wir sind für Sie zu erreichen:

Tel.: 0221 - 71 69 962

Mobil: 0170 - 38 36 721

www.daecher-decker.de

Email: info@daecher-decker.de

Wir kommen auch für Kleinigkeiten!



- ▶ Bedachungen aller Art
- ▶ Reparatur Dienst
- ▶ Flachdach & Steildach Sanierungen
- ▶ Velux/Roto Dachwohnraum Fenster
- ▶ Balkon & Terrassen Sanierungen
- ▶ Carport- & Gaubenbau
- ▶ Hausmeisterservice

Demond Bedachungen

Inh. Michael Demond

Martinusstr. 4a

50765 Köln

Telefon 0221-5 345 889

Telefax 0221-5 349 148

Mobil 0171-2 195 481

E-Mail info@demond-bedachungen.de

Web www.demond-bedachungen.de

Mitglied der Gesellschaft

Termine

Wegen Ausfall von vielen Terminen aufgrund der Coronavirus Lage, bitten wir Sie sich vorab beim Veranstalter über den jeweiligen Termin zu informieren.

Bitte vergewissern Sie sich bei jedem der aufgeführten Termine online, ob es kurzfristige Änderungen oder Streichungen gibt. „Links“ mit allem Weiteren zu den Veranstaltern und zur Überprüfung von Veranstaltungsterminen finden Sie unter

<http://www.esch-aktuell.de/Termine/Termine.pdf>

NOVEMBER 2021

29.10. – 10.11.

Haussammlung für St. Martin

Der Dorfgemeinschaft Esch

05.11. 20.00

TuT – Talk unter Turm - der kfd-Talkabend mit interessanten Gästen.

Ort: Martinushaus, Köln Esch

Veranstalter: Kfd – Katholische Frauengemeinschaft St. Martinus

07.11. 12.00 (Einlass 11:30)

Matinee im Herrenhaus – Klingende Röhren.

Das Repertoire des Kölner Blockflöten-ensembles reicht von Werken aus den

Epochen Renaissance und Barock bis zur Interpretation von zeitgenössischer Musik.

Eintritt frei, Spenden erwünscht.

Ort: Rittergut Orr - 50259 Pulheim-Orr - Haus Orr 3

Veranstalter: Rittergut Orr

07.11.

Patrozinium Martinus und Martinusmarkt „light“

Ort: Martinushaus, Köln Esch

Veranstalter: Kfd – Katholische Frauengemeinschaft St. Martinus

08.11. 17.00

Martinszug, Kita St. Martinus

Ort: Kita St. Martinus

Veranstalter: Familienzentrum St. Martinus

09.11. 19.15

15 Minuten – Text & Musik

Ort: Kirche St. Mariä Namen, Köln Esch

Veranstalter: Kirchenmusik im KKN

10.11. 17.30

St. Martinszug

Treffpunkt: Schulhof GGS Martinusstraße

Veranstalter: Dorfgemeinschaft Esch

11.11. 11.11

5. Karneval-Marathon am 11.11. um 11:11 Uhr um den Pescher See

Ort: Pescher See, Spielplatz

Veranstalter: Ines und Dr. Evert Delbanco, <http://www.karneval-marathon.de>

13.11. 19.11 Einlass 18.00

Proklamation Escher Dreigestirn

Eintritt frei

Ort: Pausenhalle Gemeinschaftsgrundschule Esch, Martinusstraße

Veranstalter: Dorfgemeinschaft Esch

14.11. 18.00 Einlass 17.30

Literatur im Herrenhaus - Madeleine Milojcic & Singderassabum

Ein Abend mit Karl Valentin · Hommage an den großen Künstler

Eintritt: 22,-Euro, Kartenverkauf über kölnticket oder an der Abendkasse

Ort: Rittergut Orr - 50259 Pulheim-Orr - Haus Orr 3

Veranstalter: musik · Kultur · Management Raimund.Hegewald@mucuma.de

16.11. 19.15

15 Minuten – Text & Musik

Ort: Kirche St. Mariä Namen, Köln Esch

Veranstalter: Kirchenmusik im KKN

19.11. 19.30

Orgelfest zum Fest der Hl. Elisabeth

Eintritt Freitag

Ort: St. Elisabeth, Pesch

Veranstalter: Kirchenmusik im KKN

20.11. 11.00 – 13.00

Spielzeugbasar im Martinushaus

Ort: Martinushaus, Köln Esch

Veranstalter: Katholischer Kirchengemeindeverband KKN

20.11.

Patrozinium Elisabeth und Elisabeth-Markt

Ort: St. Elisabeth, Köln-Pesch

Veranstalter: Katholischer Kirchengemeindeverband KKN, OA Pesch

21.11. 18.00 Einlass 17.30

Herrenhauskonzert, Puzzle · Adults in making. Die Performance mit Cello, Harfe und Videokunst versteht individuelles menschliches Leben als ein Puzzle.

Eintritt: 22,- Euro, Kartenverkauf über kölnticket oder an der Abendkasse

Ort: Rittergut Orr - 50259 Pulheim-Orr - Haus Orr 3

Veranstalter: musik · Kultur · Management Raimund.Hegewald@mucuma.de

23.11.. 19.15

15 Minuten – Text & Musik

Ort: Kirche St. Mariä Namen, Köln Esch

Veranstalter: Kirchenmusik im KKN

27.+ 28.11. 15.00

Adventsmarkt

Ort: Frohnhof, Frohnhofstr. 2, Köln Esch

Veranstalter: Dorfgemeinschaft Esch

28.11. 18.00 Einlass 17.30

Herrenhauskonzert, Puzzle · Swing Guitars Cologne · Mythos John Lennon.

Eintritt: 22,- Euro, Kartenverkauf über kölnticket oder an der Abendkasse

Ort: Rittergut Orr - 50259 Pulheim-Orr - Haus Orr 3

Veranstalter: musik · Kultur · Management Raimund.Hegewald@mucuma.de

28.11. 20.45 (20.30 Glockenläuten)

Adventlicher Abendsegen mit den Turmbläsern – Dauer etwa 20 Minuten

Ort: vor der Martinuskirche

Veranstalter: Kirchengemeindeverband KKN

DEZEMBER 2021

05.12. 12.00 (Einlass 11:30)

Matinee im Herrenhaus – Advent in Spanien.

Das Quartett Torazón singt und spielt Weltmusik in spanischer Sprache.

Eintritt frei, Spenden erwünscht.

Ort: Rittergut Orr - 50259 Pulheim-Orr - Haus Orr 3

Veranstalter: Rittergut Orr

05.12. 20.45 (20.30 Glockenläuten)

Adventlicher Abendsegen mit den Turmbläsern – Dauer etwa 20 Minuten

Ort: vor der Martinuskirche

Veranstalter: Kirchengemeindeverband KKN

12.12. 20.45 (20.30 Glockenläuten)

Adventlicher Abendsegen mit den Turmbläsern – Dauer etwa 20 Minuten

Ort: vor der Martinuskirche

Veranstalter: Kirchengemeindeverband KKN

12.12. 15.00 Einlass 14.30

Adventsfeier

Ort: Martinushaus

Veranstalter: Dorfgemeinschaft Esch

19.12. 20.45 (20.30 Glockenläuten)

Adventlicher Abendsegen mit den Turmbläsern – Dauer etwa 20 Minuten

Ort: vor der Martinuskirche

Veranstalter: Kirchengemeindeverband KKN

JANUAR 2022

9.1. 15.00

Krippencafé, Ortsausschuss Pesch

Ort: Vorraum der Kirche St. Elisabeth, Köln Pesch, Kapellenweg 4

Veranstalter: Katholischer Kirchengemeindeverband KKN

23.1.

Karnevalsmatineé

Ort: Martinushaus, Köln Esch

Veranstalter: Katholischer Kirchengemeindeverband KKN

30.1. 11.00

DG-Herrensitzung

Eintrittskarten unter dorfgemeinschaft@esch-aktuell.de

Ort: Festzelt, Köln-Esch

Veranstalter: Dorfgemeinschaft Esch

FEBRUAR 2022

03.2. 17.30

Mädchensitzung

Eintrittskarten unter dorfgemeinschaft@esch-aktuell.de

Ort: Festzelt, Köln-Esch

Veranstalter: Dorfgemeinschaft Esch

11.2. 19.30

DG-Prunk- und Kostümsitzung

Eintrittskarten unter dorfgemeinschaft@esch-aktuell.de

Ort: Festzelt, Köln-Esch

Veranstalter: Dorfgemeinschaft Esch

18.2. 20.11

Pfarrkarneval

Ort: Martinushaus, Köln Esch

Veranstalter: Katholischer Kirchengemeindeverband KKN

24.2.

Weiberfastnacht

27.2.

Escher Karnevalsumzug

27.2.

Après Zoch-Party

MÄRZ 2022

01.3.

Karnevals-Kehraus mit Verabschiedung des Dreigestirn

15.3.

Redaktionsschluss für Esch Aktuell Nr. 164

redaktion@esch-aktuell.de

??.03. 10.00

Esch Putzmunter

Ort: EDEKA

Veranstalter: Dorfgemeinschaft Esch

14. oder 15.5.

Familientag

Veranstalter: Dorfgemeinschaft Esch

??.10. 10.00

Esch Putzmunter

Ort: EDEKA

Veranstalter: Dorfgemeinschaft Esch



Begeistern ist einfach.



Unser Engagement für Kultur.

Musik, Film, Theater, Tanz, Literatur oder die Vielfalt der Museen: Ein breites kulturelles Angebot macht unsere Region lebendig. Daher unterstützen wir kulturelle Großveranstaltungen, aber auch die vielen kleinen Bühnen und Initiativen in Köln und Bonn. Mit jährlich über 500 geförderten Projekten sind wir einer der größten Kulturförderer in der Region.