



# ESCH AKTUELL

Nr. 162 · 08/2021 DIE DORFGEMEINSCHAFT INFORMIERT

RECHTSANWÄLTE

**BRAUN**

Überörtliche  
Sozietät

**PARTNER**

Zivil- und Wirtschaftsrecht

## IHR GUTES RECHT!

Rechtsanwälte Braun und Partner ist eine mittelständische Kanzlei, die sowohl beratend als auch gerichtlich tätig ist.

Zu unseren Klienten zählen internationale, nationale und regionale Unternehmen, ebenso wie Privatpersonen, die wir in sämtlichen Rechtsangelegenheiten unterstützen. Wir verstehen uns als Fullservice - Anbieter für unsere Klienten.

Die Schwerpunkte unserer Arbeit liegen im Zivil- und Wirtschaftsrecht.

Wir bieten unsere Leistung im Dienstleistungsverbund mit Partnern in den Bereichen Steuerberatung, Wirtschaftsprüfung und Unternehmensberatung.

Wir verstehen uns als kompetentes Dienstleistungsunternehmen. Engagement in der Beratung und konsequente Umsetzung gehören zu unseren wesentlichen Grundsätzen.

### Büro Köln

Kriegerhofstraße 6  
50769 Köln

Telefon: 0221/97 03 13-0  
Telefax: 0221/97 03 13-33  
Mail: k@braunpartner.net  
Internet: www.braunpartner.net

### Büro Wermelskirchen

Brückenweg 6  
42929 Wermelskirchen

Telefon: 021 96/8 37 38  
Telefax: 021 96/97 16 10  
Mail: we@braunpartner.net  
Internet: www.braunpartner.net



# WIR TECHNİK Kühn!

## Wir halten, was andere nur versprechen:

### HOCHWERTIGE TECHNIK:

- ✓ TV und Hi-Fi für daheim und unterwegs
- ✓ Haushaltsgeräte + Kaffeevollautomaten
- ✓ Anlagen für TV-Empfang, Telefon + Internet
- ✓ Smarte Möbel von SPECTRAL
- ✓ Alarmanlagen + Videoüberwachung

### PREMIUM-SERVICE:

- ✓ Individuelle Beratung beim Kauf
- ✓ Service vor Ort
- ✓ Heimvernetzung
- ✓ Wartung/Service aller Marken
- ✓ Garantieverlängerung

Wir lieben Technik Kühn!

Inh. B. Schmerl  
Heinering 2a | 50767 Köln-Pesch

T 0221 5902222

F 0221 9591025  
kuehn@wirliebentechnik.de

Öffnungszeiten:

Mo - Sa 09:30 - 13:00 Uhr  
Mo, Di, Do, Fr 15:30 - 18:30 Uhr



### Liebe Mitbürgerinnen und liebe Mitbürger,

es ist eine schwierige Zeit. Viele Familien in Esch hatten mit Wasser im Keller zu tun und sind jetzt immer noch damit beschäftigt die Schäden zu beseitigen. Das kostet viel Energie und Kraft. Herzlichen Dank an unsere Feuerwehr in Esch, die unermüdlich im Einsatz war und viele Keller wieder leerpumpt hat.

Der Termin für unser Dorffest rückt näher. Wir planen für den 11. Und 12 September 2021, etwas mehr als letztes Jahr, aber noch nicht in vollem Umfang. Wir planen das Dorffest im Frohnhof (Frohnhofstr. 2) und sagen an dieser Stelle schon mal herzlichen Dank an die Pächter Barbara und Sascha Müller, die uns dies ermöglichen. Dort haben wir mehr Platz und können hoffentlich alle Auflagen der Stadt erfüllen. Geplant sind auch Fahrgeschäfte und Kirmesbuden vor dem Frohnhof auf der Frohnhofstraße, die dafür zwischen „Auf dem Driesch“ und „Am Kirchberg“ gesperrt wird. Gerne können Sie uns wieder mit einer Kuchenspende unterstützen. Abzugeben am Sonntag, den 12.9.2021 ab 12.30 Uhr im Frohnhof. Den gesamten geplanten Ablauf finden Sie vor dem Aufnahmeantrag im Mittelteil dieser Ausgabe. Für die Mitgliederversammlung der Dorfgemeinschaft mit Neuwahl des Vorstandes haben wir jetzt Freitag, den 17. September 2021 vorgesehen. Alle Mitglieder erhalten eine separate Einladung dazu.

**Herzlichen Dank** an Hans-Peter Schmitz für die Überlassung vieler Elektrosachen, an Familie Abels für den Strom und die Betreuung der Weihnachtsbaumbeleuchtung und an alle Geldspender, die uns ermöglichen weiter unsere Ideen umzusetzen.

Ein herzlich Willkommen an alle, die neu nach Esch gezogen sind. Alteingesessene Familien und neuzugezogene dürfen wir als neue Mitglieder in der Dorfgemeinschaft begrüßen, Ulla Bohne, Vera und Sebastian Dube, Jutta und Gerhard Ebeling und Beatrix und Stefan Schlosser. Wir freuen uns über jedes neue Mitglied. Wenn auch Sie die Dorfgemeinschaft Esch durch eine Mitgliedschaft unterstützen



möchten, finden Sie den Aufnahmeantrag im Mittelteil dieser Ausgabe.

**Bleiben Sie gesund und zuversichtlich und ich hoffe, man sieht sich beim Dorffest im Frohnhof**

Ihre Ursula Rändel





# **GEBR. ROGGENDORF EUROMOVERS**

EUROPEAN MOVER PARTNERSHIP



## **Sie wollen, dass bei Ihrem Umzug alles reibungslos läuft?**

Ein erfolgreicher Umzug beginnt mit einer ausführlichen Beratung.  
Persönlich vor Ort – fachkundig und kostenlos. Rufen Sie uns an:

### **Freecall: 0800-76 44 36 36**

#### **Unser Leistungsspektrum:**

- Stadt-, Fern- und Überseeumzüge mit Vollservice, nationale und internationale Linienverkehre/Beiladungen
- Seniorenzüge
- Kunst- und Antiquitätentransporte
- Büro- und Laborumzüge, Betriebsverlagerungen
- Archiv- und Bibliotheksumzüge
- Containerlager für Möbel, Aktenarchivierung, Klimalagerung
- Umzugsconsulting, Relocation
- Containerlager für Möbel, Aktenarchivierung, Klimalagerung
- Umzugsconsulting, Relocation
- Packmittelservice



Gebr. Roggendorf GmbH · Mathias-Brüggen-Straße 51 · 50827 Köln  
Tel.: 0221-95 66 66-0 · Fax: 0221-95 66 66-6  
E-Mail: info@roggendorf.de · www.roggendorf.de

#### **Impressum**

Herausgeber: Dorfgemeinschaft „Greesberger“ Esch 1953 e.V.  
Ursula Rändel, 1. Vorsitzende, Griesberger Str. 21, 50765 Köln-Esch  
Telefon: 0172-1567157, eMail: dorfgemeinschaft@esch-aktuell.de

Redaktion: Britta Jansen  
Hildegard Zeyer  
Ursula Rändel  
redaktion@esch-aktuell.de

Anzeigen: Ursula Rändel  
dorfgemeinschaft@esch-aktuell.de  
Es gilt die Anzeigenpreisliste vom 1.1.2015; alle anderen haben ihre Gültigkeit verloren.  
Details siehe unter www.esch-aktuell.de.

Alle Bankverbindungen: Volksbank Köln Bonn eG, BIC: GENODE3301BRS

- Konto (IBAN) für die Beiträge und Spenden: DE06 3806 0186 4800 0950 56
- Konto (IBAN) für den Geschäftsbetrieb: DE03 3806 0186 4800 0950 13
- Konto (IBAN) für „Esch Aktuell“: DE78 3806 0186 4800 0950 21
- Konto (IBAN) für „Heimat und Zuflucht“: DE29 3806 0186 4800 0950 30
- Konto (IBAN) für Kartenvorverkauf: DE28 3806 0186 4800 0950 48
- Konto (IBAN) für Dreigestirn-Spenden: DE81 3806 0186 4800 0950 64

#### **Grundsätzliches:**

Für eingesandte Beiträge, Termine und Verweise (Links) auf fremde Websites können wir bei aller Sorgfalt keine Gewähr oder Haftung übernehmen.

Namentlich gekennzeichnete Beiträge stellen nicht unbedingt auch die Meinung von Redaktion und Herausgeber dar. Esch Aktuell erscheint seit 1974 und hat heute eine Druckauflage von 3.500 Exemplaren dreimal jährlich im April (Redaktionsschluss 15.3.), August (Redaktionsschluss 15.7.) und November (Redaktionsschluss 15.10.).

Es wird kostenlos an alle Haushalte in Esch und Auweiler sowie punktuell in und Pesch verteilt. Wir danken allen Inserenten, die uns mit ihren Kostenbeiträgen bei der Herstellung dieses Hefts freundlich unterstützt haben.

© für das gesamte Layout und alle Beiträge incl. Grafiken und Fotos 1974 bis 2021:  
Dorfgemeinschaft „Greesberger“ Esch 1953 e.V.

#### **Information zur Mitgliedschaft in der Dorfgemeinschaft „Greesberger“ Esch 1953 e.V.**

Ein Aufnahmeantrag zur Mitgliedschaft befindet sich zum Herausstreifen in der Mitte dieses Hefts und unter www.esch-aktuell.de. Auf Wunsch senden wir ihnen gerne auch einen Aufnahmeantrag für Firmen zu. Bitte senden sie uns für diesen Fall eine entsprechende Nachricht an dorfgemeinschaft@esch-aktuell.de. Die jährlichen Beitragssätze sind 40 € (Einzelperson), 60 € (Familie), 20 € (reduziert) und 120 € (Firmen). Die jährlichen Mitgliedsbeiträge werden jeweils zum 1.1. fällig und zum 1.3. per Banklastschrift eingezogen. Sollte der 1.3. nicht auf einen Geschäftstag fallen, so ist der nächste Geschäftstag maßgebend.  
Informationsstand: 01.11.2020

### Energieberatung für Wohngebäude

<b>Michael Gasch</b>	enbega@web.de	<b>• Energieeffizient sanieren und bauen</b>
<b>Starenweg 2</b>	<b>0221-96265494</b>	<b>• Dächer-Dämmungen-Fenster-Türen</b>
<b>50765 Köln</b>		<b>-Erneuerbare Energien</b>
		<b>• Fördermittelberatung BAFA / KfW</b>
		<b>• Optimierung von Heizungsanlagen</b>

## Sommer in Esch

Endlich sind Fortschritte in der Krisenbewältigung in diesem zweiten Sommer mit der Pandemie erkennbar. Die langsamen Lockerungen für die „3 Gs“ = „Genesen, Geimpft, Getestet“, ließen Hoffnungen und Ideen keimen, wie das gesellige, soziale und kulturelle Leben wieder Fahrt aufnehmen kann.

Besonders kreativ zeigten sich Gisela und Matthias Haarmann. Wenn Veranstaltungen in geschlossenen Räumen noch großen Restriktionen unterliegen, kann man doch sicher im Freien etwas Schönes auf die Beine stellen. Beruf und Neigung der Haarmanns legen nahe, dass sie an Konzerte dachten. Nicht in der Kirche, nicht im Martinushaus, nein – unter freiem Himmel, maximal unter Bäumen sollten kleine Konzerte doch möglich sein. Mit dieser Idee wandten sie sich an Uschi Rändel als Vorsitzende der Dorfgemeinschaft, die bei ihren Vorstandskolleg\*innen sofort auf Zustimmung für dieses Projekt traf.

Die Aufteilung der Aufgaben wurde der Sachkunde entsprechend verteilt: Alles, was die Musik betrifft, fällt in den Bereich der Kirchenmusik im Kreuz-Köln-Nord (incl. Aufbau Bühne etc.). Alles, was organisatorisch vor Ort zu tun ist, macht die Dorfgemeinschaft. – Ähm... vor Ort... welcher Ort? – Ich weiß nicht, wie die Entscheidung letztlich zustande kam. Jedenfalls fand man den perfekten Platz für die ersten Escher Open-Air-Konzerte: Der Spielplatz in der Andreasstraße! Er bietet alle wichtigen Voraussetzungen, um die Pandemie-Verordnungen ein-



zuhalten und ist auch noch idyllisch gelegen. Mitten im Wohngebiet mit viel Grün und wenig Verkehr. Damit das mit dem Wohngebiet nicht zu Ärgernissen führt, hat Uschi Rändel sämtliche Anlieger\*innen persönlich aufgesucht und über die Pläne informiert. Keine Frage, dass ALLE Anwohner\*innen mit der Idee einverstanden waren! Sollten sie doch an vier Sonntagen ein einstündiges Konzert frei Haus „geliefert“ bekommen.

Der erste Termin wurde auf den 27. Juni festgelegt, die nächsten auf die dann folgenden Sonntage. Das Programm war bunt und abwechslungsreich zusammengestellt.

Es begann am 27. 6. pünktlich um 17:00 Uhr mit dem Vortrag von „Jazzstandards und mehr“ des GÖHRE // HAARMANN // PROTSCHKA // SAELZER-Quartett. Die vier Berufsmusiker sind sicher vielen Menschen im Veedel bereits durch die Christmas Songs (Weihnachtslieder in Jazzbearbeitung) bekannt, die sie kurz vor der Pandemie am 5. Januar 2020 in der Martinuskirche zu Gehör brachten. Es sind: Marco Göhre (Bass), Matthias Haarmann (Piano), Peter Protschka (Trompete) und Richard Saelzer (Drums).

Diesmal präsentierten sie uns eine wirklich gelungene Mischung mehr oder auch weniger bekannter Jazztitel von „Friends“ (Chick Corea) bis „Sunny“ (Bobby Hepp), von „Freude schöner Götterfunken“ (L.v.Beethoven, Jazzbearbeitung von



## Aktive Menschen sorgen vor!



Dazu gehört auch die Regelung der eigenen Bestattung. Wer soll später einmal alles in Ihrem Sinne veranlassen? Bestimmen Sie Ihre persönlichsten Dinge selbst. Bei einer Bestattungsvorsorgeregung beraten wir Sie über alle Entscheidungen, die Sie vorab treffen können.

**Tag u. Nacht**  
**Tel. (0 22 38)**  
**96 55 60**

**huth**  
**Bestattungshaus**

Stommelner Straße 94 · 50259 Pulheim (Sinnorsdorf)  
Neusser Straße 573 · 50537 Köln (Weidenpesch)  
Telefon (02 21) 888 11 30  
[www.huth-bestattungshaus.de](http://www.huth-bestattungshaus.de) · [info@huth-bestattungshaus.de](mailto:info@huth-bestattungshaus.de)

**Deshalb Bestattungsvorsorge.**

# Bodenbeläge

Ralf Dahmann

**D & T**

Rene Tschigg  
GbR.

Tel. 0221 – 590 30 10

[www.d-t-bodenbelaege.de](http://www.d-t-bodenbelaege.de)

**Bodenbeläge und Verlegearbeiten vom Fachmann**

Aufmaß, Beratung und Bemusterung vor Ort  
Grundausstattung Mietobjekte, Objektausstattung

Thomas Guthoff) bis „Over the Rainbow“ (Harold Arlen). Das Publikum war begeistert und hätte mit seinem Applaus vielleicht noch ein paar Zugaben mehr provoziert, wenn nicht pünktlich um 18:00 Uhr die ersten Tropfen vom Himmel gefallen wären. Also machten sich 200 Konzertbesucher\*innen nach einer wunderbaren Stunde auf dem Spielplatz wieder auf den Weg.

Am folgenden Sonntag (4.7.) stand das nächste Highlight auf dem Programm: Die „Kallendresser“ hatten ihr Kommen angesagt und all ihre Fans waren voller Vorfreude! Allerdings beobachteten wohl viele die Wetterprognosen mit Sorge und leider, leider begann es ca. eine halbe Stunde vor Beginn zu regnen – sehr ergiebig zu regnen!!! Ganz kurzfristig musste das Konzert abgesagt werden. Glücklicherweise gibt es bereits einen Nachholtermin. Freuen wir uns auf die Kallendresser auf dem Spielplatz Andreasstraße am 29. August 2021 um 17:00 Uhr!



Der dritte Termin am 11.7. versprach Überraschendes:

„Open Mic (offenes Mikrofon) – Auftrittsgelegenheit für alle, die möchten...“ Es stand (zumindest für mich) außer Frage, dass sich hier in Esch und Umgebung sehr viele Menschen finden lassen, die musikalisch begeistert und begabt sind. Es sollte also nicht schwer sein, auch an diesem Sonntag eine Stunde mit guter Musik zu füllen.

Der erste Interpret – einigen Menschen im Veedel sicherlich bekannt – trug drei Songs von Hannes Wader vor. Burkhard Cebulla brillierte mit seiner westfälisch-



lakonischen Art und riss das Publikum immer wieder zu Lachsalven hin. Bewundernswert, wie traumhaft sicher er die Texte auswendig zur Gitarre vortrug! Danach betraten zwei Damen die Bühne, die Klatschruse: Wilma Overbeck (Gesang) und Johanna Otten (Piano). Das Duo hat sich dem kölschen Liedgut verschrieben. Wie kann es auch anders sein, hat doch Wilma Overbeck als Lehrerin jahrzehntelang mit den Schulkindern (ihren „Wilmas Pänz“) die kölsche Sproch und Leeder auf die Bühnen in Köln gebracht. Jetzt treten die Klatschruse mit alten und neuen kölschen Liedern auf und begeistern ihr Publikum, wie auch an diesem Sonntag in Esch.

Es folgte wieder ein Herr mit Gitarre. Michael Lülldorff, auch aktiver Musiker in einer Band, trug hier seine eigenen (englischsprachigen) Songs als Solist vor. Einen wunderbaren Titel hatte er speziell für seine Frau, Sängerin im Chor Voices, geschrieben. Es ist wirklich phantastisch, welche Vielzahl an Künstler\*innen in unserer näheren Umgebung leben! Schön, dass wir bei dieser Gelegenheit auch Michael Lülldorff kennenlernen durften.

Eine schöne Stunde vergeht leider recht schnell und so war zu erwarten, dass jetzt der letzte Programmpunkt nahte. Auf der Bühne nahmen die bekannten Herren Matthias Haarmann am Piano und Marco Göhre am Bass Platz und Gisela Haarmann trat hinter das Mikrofon. Mitmenschen, die in den letzten Monaten die wiederkehrenden „15 Minuten Text und Musik“\* in der Kirche St. Mariä Namen er-



lebt haben, ahnten sicher bereits, welche Art von Musik die drei darbieten würden. Die Interpretationen von „Just the way you are“ (Billy Joel) und „That Lucky Old Sun“ (Beasley Smith/Haven Gillespie) waren fantastisch und ergreifend. Die beiden Profis an den Instrumenten gaben dem wunderbaren Gesang von Gisela Haarmann den perfekten Rahmen! Klar, dass das Publikum nach Zugaben verlangte; aber verständlicherweise hatte niemand der Auftretenden eine Zugabe in petto und so musste diesmal lang anhaltender Beifall der 115 Konzertbesucher\*innen reichen.

Der vierte Termin am 18.7. war quasi ein Nachholkonzert. Im letzten Jahr war ein bereits geplantes und angekündigtes Konzert wegen Corona ausgefallen. Jetzt empfangen wir „endlich“ die

Singer/Songwriterin Christina Lux feat. Oliver George.

Christina Lux ist bereits seit ihrer Jugend als Musikerin aktiv. Wir (etwa 130 Gäste) durften sie bei schönstem Wetter als Interpretin ihrer eigenen stimmungs- und anspruchsvollen Songs erleben. Ihr ausdrucksstarker Gesang zur Gitarre wurde von Oliver George perfekt begleitet – wahlweise mit Gitarre, Keyboard, Trommel und/oder Gesang. Zehn Titel hörten wir – angefangen von „Komm stell dir vor...“ über „Leise Bilder“ (vom gleichnamigen Album, das 2018 mit dem Preis der deutschen Schallplattenkritik ausgezeichnet wurde), „Heul nicht“, „Wenn ich das Meer wär“ und andere bis zu „Was zählt für dich?“ (2019 erschienen und vier Monate auf Platz 1 der Liederbestenliste, 2020 mit dem Liederpreis ausgezeichnet).



Die Songtexte gehen unter die Haut, die musikalische Umsetzung „balanciert präzise zwischen Leidenschaft und Lässigkeit“ (Zitat aus Pressestimme „Stereo“). Eine gute Stunde lang zog das Duo sein Konzertpublikum in den Bann und provozierte den einen oder die andere zum Schnippen, Klatschen, Wippen oder Singen. Die Begeisterung wurde am Ende des Programms dann noch mit der Zugabe „Wenn du liebst“ belohnt. Mich persönlich hat es ziemlich erstaunt, dass diese wunderbare und seit Jahren erfolgreiche Künstlerin in unmittelbarer Nähe (Pesch) lebt und hier augenscheinlich doch so wenig bekannt ist. Wer sich für Christina Lux's vielfältiges Wirken interessiert, kann sich auf ihrer Homepage informieren (<https://www.christinalux.de/>) und bei Wikipedia ihren musikalischen Weg nachvollziehen ([https://de.wikipedia.org/wiki/Christina\\_Lux](https://de.wikipedia.org/wiki/Christina_Lux)).

Wie alle bisherigen Konzerte, die in Kooperation der Dorfgemeinschaft „Greesberger“ Esch mit der Kirchenmusik im Kreuz-Köln-Nord durchgeführt wurden, sind



auch diese Konzerte kostenfrei im Eintritt. Aber ich bin zuversichtlich, dass sich die Freude und Zufriedenheit der Gäste in den Spendenkörbchen, die auch hier wieder gereicht wurden, niedergeschlagen hat.

*Hildegard Zeyer*

\* „15 Minuten | Text und Musik“ – alle zwei Monate an vier Dienstagen von 19:15 bis 19:30 in der Kirche St.Mariä Namen, Martinusstr. 26, Köln-Esch – bitte beachten Sie die Aushänge und den Terminplan in diesem Heft.



## Correa Immobilien Service



... wir leben für Ihre Immobilie.

Wir beraten  
&  
unterstützen



kompetent  
&  
zuverlässig



**Tel. 0221 - 2 77 16 00**  
**E-Mail: [info@cis-immo.net](mailto:info@cis-immo.net)**



# Gerüstbau

# C.EGGERT

## Meisterbetrieb

[geruestbaueggert@web.de](mailto:geruestbaueggert@web.de)

**Lerchenweg 54 a**  
**50829 Köln**

**Tel. 0221 / 359 34 044**  
**Mobil 0162 / 858 51 59**



# Sommer in Esch

## De Kallendresser

Kölsche Musik, handgemacht...

Das wegen Regens ausgefallene Konzert  
wird nachgeholt!

**Sonntag, 29. August, 17:00 – 18:00 Uhr**  
**Spielplatz Andreasstraße, Esch**

**Keine Sitzplätze vorhanden!**  
**Bei Regen findet das Konzert nicht statt!**

Bitte beachten Sie die geltenden Hygiene- und Rückverfolgungsvorschriften.  
Bitte halten Sie sich an die AHA-Regeln (Abstand halten, Hygiene beachten,  
Atemmaske tragen) und bleiben Sie zu Hause, wenn Sie sich krank fühlen.

Vielen Dank!

**Dorfgemeinschaft Esch /  
Kirchenmusik im Kreuz-Köln-Nord**



## Lebenswertes Esch/Auweiler Unser Veedel – ein sehr gut aufgestellter Stadtteil



Eine hervorragende Wertung erhält unser Veedel im „Lebenslagebericht 2020 der Stadt Köln“. Von den 86 Kölner Stadtteilen gehört Esch/Auweiler zu einer Gruppe von 25 Stadtteilen mit der höchsten Bewertung = „sehr gut aufgestellte Stadtteile.“ Die übrigen 61 Stadtteile liegen auf einer Bewertungsskala von 1 - 4 auf den Plätzen 2 - 4.

Außer Esch/Auweiler ist im nördlichen Köln lediglich Fühlingen in der gleichen Bewertungsgruppe. Stark in dieser höchsten Bewertungsgruppe vertreten ist der Westen von Köln u. a. mit den Stadtteilen Junkersdorf, Lövenich, Weiden, Widersdorf.

Sowohl Esch/Auweiler als auch die genannten Stadtteile im Westen von Köln wurden im Rahmen der großen Gebietsreform im Lande Nordrhein-Westfalen zum 1. Jan. 1975 nach „Groß-Köln“ eingemeindet. Fühlingen kam bereits nach dem I. Weltkrieg zu Köln.

Esch hatte zu dem Zeitpunkt schon eine wechselvolle Gemeinde-/Landkreiszuordnung hinter sich. Von der Bürgermeisterei Stommeln Anfang des 19. Jahrhunderts zum Amt Pulheim Mitte des 20. Jahrhunderts. Vor der Eingemeindung nach Köln am 1. Jan. 1975 gehörte Esch zur Gemeinde Sinnersdorf.

War nun der 1. Jan. 1975 für die Einwohner von Esch/Auweiler ein guter Tag? (1975: 4372 Personen, zum 31.12.2019: 6903 Personen) Was waren denn die Kriterien, die Esch/Auweiler gegenüber allen anderen direkt angrenzenden Kölner Stadtteilen wie z. B. Pesch hervorgehoben haben? Pesch wurde der Stufe 3 von



# ENTSPANNTES RAUMKLIMA FÄNGT MIT EINEM ANRUF AN.

Ihr Fachpartner:

**RÖDER** GmbH  
Heizungs-Sanitäranlagen  
Email: roeder-hs-gmbh@t-online.de  
Weilerstr.53, 50765 Köln-Esch/Auweiler  
Tel: 0221-9591786 Fax: 0221-9691787



VOLL AUF MICH EINGESTELLT.



\*Infos und Garantiebedingungen unter: WWW.WOLF.EU/5-JAHRE

Heizungs-  
Sanitäranlagen  
GmbH

**RÖDER**

insgesamt 4 Stufen zugeordnet, also 2 Stufen tiefer als Esch/Auweiler.

Ganz sicherlich kommt durch die Einstufung von Esch/Auweiler bei den Haus- und Grundbesitzern Freude auf, wenn die sich die amtlichen Bodenrichtwerte für Esch/Auweiler ansehen, sowie bei vermieteten Objekten im Mietspiegel die Zuordnung zu einer höherwertigen Wohnlage. Aber das muss ja nicht jedem Einwohner von Esch/Auweiler Freude bringen.

Das allein kann und sollte es wohl auch nicht sein. Das Bewusstsein, dass Klima und Natur für unser Leben immer bedeutsamer werden, wächst. Alle damit verbundenen Maßnahmen zur Erhaltung von Natur und Klima sind für die uns nachfolgenden Generationen von existenzieller Bedeutung. So wurden bei der Klassifizierung der Stadtteile auch Umweltgerechtigkeit, Lärmbelastung, Luftverschmutzung, Hitzebelastung (z. B. kann Ehrenfeld durchaus 10 Grad höhere Temperaturen aufweisen als Regionen am Rande der Stadt) sowie Freizeit- und Erholungsflächen einbezogen.

Die Esch/Auweiler umgebende Natur ist überwiegend landwirtschaftlich geprägt. Im Umkreis von nur wenigen km erreicht der Spaziergänger jedoch auch Naturschutzgebiete, geschützte Landschaftsbestandteile und Naturdenkmale. Mit ein wenig Neugier und Rundum-Aufmerksamkeit lässt sich mit Erstaunen wahrnehmen, was sich in der Natur der viertgrößten Stadt Deutschlands, konkret im lokalen Umfeld des Stadtteiles Esch/Auweiler, alles finden lässt.

So möchte ich – nach einer Kurzdarstellung der im „Lebenslagebericht 2020 der Stadt Köln“ benannten Kriterien, die zu der Einordnung von Esch/Auweiler zu der Gruppe mit den höchsten Bewertungen aus allen 86 Kölner Stadtteilen führten – eingehen auf einige Besonderheiten in der Natur, die wesentlicher Teil der Esch/Auweiler zugeordneten „Umgebungsqualität“ ist.

Hier kann ich u. a. zurückgreifen auf meine mehr als 10-jährige ehrenamtliche Tätigkeit für die „Untere Landschaftsbehörde des Amtes für Umweltschutz der Stadt Köln“ als Mitglied der Landschaftswacht. Gerade weil diese Aufgabenstellung nunmehr einige Jahre zurückliegt und nur während meiner Freizeit wahrgenommen werden konnte, ermöglicht mir die heutige Situation in der uns umgebenden Natur eine intensivere Wahrnehmung.

An dieser Stelle ist sicherlich nicht der Ort, alle Indikatoren aus dem 360-seitigen Lebenslagebericht der Stadt aufzuführen, die Grundlage waren für die

Einstufung in die Gruppe der bestbewerteten Stadtteile. Aufgrund div. Indikatoren ergibt sich die folgende Zusammenfassung der Merkmalsausprägungen für die am besten bewertete Gruppe der Stadtteile zu der auch Esch/Auweiler gehört:

Zeichnet sich aus durch

- **einen hohen materiellen Lebensstandard,**
- **eine hohe Erwerbsbeteiligung, hohe Bildungschancen,**
- **eine hohe politische Partizipation sowie**
- **eine hohe Wohn- und Umgebungsqualität,**
- **die durchschnittliche Gymnasialübergangsquote liegt mit 70 % deutlich über der der übrigen Stadtteile,**
- **die Arbeitslosenquote liegt bei 4 %.**

In weiteren Folgen werde ich eingehen auf die der Umgebungsqualität zuzurechnenden Themen:

- **Naturschutzgebiete, Landschaftsgebiete und Naturdenkmale mit ihren Bewohnern**
- **Unser Wald mit weinenden Bäumen**
- **Auffällige Mitbewohner auf den uns umgebenden Feldern und Seen (bereits in dieser Ausgabe an anderer Stelle zu finden)**
- **Unterstützende Maßnahmen zum Erhalt der Arten (Lerchenfelder/Lesestein-Haufen, Schwalbenpfützen**



*Erhard Jüsche*

Foto Luftaufnahme: © Superbass CC-BY-SA-3.0 (via Wikimedia Commons)



Am 16.12. 2014 beschloss der Rat der Stadt Köln, in Esch eine Flüchtlingsunterkunft für Familien für ca. 150 Personen zu bauen. Anfang des Jahres 2015 wurde von der Dorfgemeinschaft „Greesberger“ Esch die Initiative „Heimat und

Zuflucht in Esch/Auweiler“ ins Leben gerufen. Schnell fanden sich viele Helfer – nicht nur aus Esch, sondern auch aus den Nachbardörfern – die mitmachen wollten. Zur Vorbereitung trafen wir uns und bildeten verschiedene Arbeitsgruppen. Dabei profitierten wir von den Erfahrungen der Initiativen an anderen Standorten in Longerich und Worringen. Der Baubeginn der Unterkunft ließ lange auf sich warten aber wir haben die Zeit genutzt und waren schließlich gut vorbereitet, voller Ideen und Tatendrang. Insbesondere das Thema Öffentlichkeitsarbeit lag uns sehr am Herzen. Es wurden Flyer konzipiert und in Esch und Auweiler an alle Haushalte verteilt. Während der Zeit des Wartens auf „unsere“ Geflüchteten halfen unsere Ehrenamtler\*innen in den Unterkünften in Seeberg, Lindweiler und Heimersdorf aus. Auch das war eine gute Vorbereitung für unsere Arbeit in Esch. Und dann war es endlich so weit. Im September 2016 zogen die ersten Familien in die Wohnungen ein. Ihre Freude war groß, dass sie jetzt endlich eine eigene Küche hatten und sich selbst versorgen konnten. Dafür übergaben wir ihnen Begrüßungspakete mit Geschirr, Töpfen, haltbaren Lebensmitteln, Putz- und Hygieneartikeln. Wir stellten ein regelmäßiges Angebot auf die Beine mit

- Deutschkursen
- 2 x wöchentlichem Begegnungscafé
- Fahrradwerkstatt
- Sprechstunde
- Nähcafé
- Begleitung zu Arzt- und Behördenbesuchen
- Hausaufgaben-Betreuung
- jährlichem Begegnungsfest mit alten und neuen Nachbarn

Die Pandemie hat leider unsere regelmäßigen Treffen unmöglich gemacht. Aber viele von uns haben bis heute Kontakt zu den Familien und begleiten sie – selbst wenn sie nicht mehr in der Unterkunft wohnen – und sie benötigen noch immer unsere Hilfe. Wir hoffen sehr, dass es bald wieder möglich ist, auch die regelmäßigen Angebote weiterzuführen! Es ist mir ein besonderes Anliegen, mich bei Ihnen allen zu bedanken, die mitgeholfen haben und heute noch helfen. Ohne Sie wäre uns das alles nicht so gut gelungen hier in Esch.

*Ihre Ursula Rändel*

*Sprecherin der Initiative „Heimat und Zuflucht in Esch/Auweiler“*





## Stundenweise Unterstützung für Senioren

Kostenübernahme durch alle Pflegekassen dank der Anerkennungs- und Förderungsverordnung (AnFöVO) möglich.

- Gesellschaft leisten im eigenen Zuhause, im Seniorenheim oder im betreuten Wohnen
- Freizeitaktivitäten (Kinobesuch, Theaterbesuch, Museumsbesuch, Spaziergänge)
- Begleitung bei Friseur- und Arztbesuchen oder Therapieterminen
- Begleitung bei Behördengängen, bei Behördenangelegenheiten
- Einkaufservice oder Einkaufshilfe (gemeinsam Lebensmittel einkaufen)
- Entlastung der Angehörigen
- Betreuung bei Demenz
- Unterhaltungen anregen

Sie möchten uns persönlich kennenlernen?  
Rufen Sie uns einfach an unter 0221/97136812 oder besuchen Sie uns auf unserer Website [www.aha24.eu](http://www.aha24.eu)



Die Folie - Individualität und Persönlichkeit

**Uwe Meister**

Mobil: 0 176 / 61 86 61 46

[www.meister-werbetechnik.de](http://www.meister-werbetechnik.de)

easy-change-systems  
WERBETECHNIK & DESIGN

FAHRZEUGBESCHRIFTUNGEN • DIGITALDRUCK • WERBEBESCHRIFTUNGEN  
SONNENSCHUTZ • EINBRUCHSCHUTZ • SPLITTERSCHUTZ • LACKSCHUTZ

**VORWERK**

Kabellos. Tadellos. Schwerelos.

**Je Frühjahr, desto besser!**

Besserwischer deines Vertrauens

**Adrian Niemiec**  
Für dich da in Esch, Pesch und Auweiler

0176 220 914 85  
Adrian.Niemiec  
@kobold-kundenberater.de

## ÄNDERUNGSSCHNEIDEREI TEXTILREINIGUNG

- Hemdenservice
- Wäscherei
- Heißmangel
- Annahme-Chemische Reinigung
- Berufsbekleidung
- Oberbettenreinigung
- Brautkleid-Reinigung

Änderungen aller Art  
Leder- u. Sattlerarbeiten



Zargona Rafiq • Weilerstraße 33  
50765 Köln • Tel: 0221-42314806

### Öffnungszeiten:

Mo & Di 09:00 – 13:00 Uhr & 15:00 – 18.30 Uhr • Mi 09:00 – 13:00 Uhr  
Do & Fr 09:00 – 13:00 Uhr & 15:00 – 18.30 Uhr • Sa 09:00 – 13:00 Uhr

## NORBERT SCHUMACHER



### Elektroinstallation

- Elektroanlagen aller Art
- Kundendienst
- SAT-Anlagen
- Industrieanlagen



**0221 – 590 82 49**

Wir überprüfen auch die elektrische Anlage in Ihrem Haus oder Mietobjekt und helfen Ihnen Energie zu sparen.

Wir sind immer da, wo Sie uns brauchen.  
50765 Köln (Esch) • Edmund-Richen-Str. 2b  
Sprechen Sie uns an!  
Ihr Norbert Schumacher

## 86 Veedel – eine Stadt

### Eine persönliche Annäherung an das kölsche Jeföhl

Erkunde deinen Wohnort – das Reismotto in Pandemie-Zeiten! So haben wir, mein Ehemann und ich, im letzten Jahr ein Projekt in Angriff genommen, das wir eigentlich schon lange im Auge hatten: Wir schauen uns alle Kölner Stadtviertel mit dem Fahrrad an, 86 an der Zahl. „Ihrefeld, Raderthal, Nippes, Poll, Esch, Pesch und Kalk...“

Ein attraktives Reiseziel ist Köln ja ohne Frage. Unter normalen Bedingungen kommen jedes Jahr Tausende von Besuchern von weit her in unsere Stadt. Kölle, viel besungen und geliebt von seinen Bewohnern, ist nicht unsere Heimatstadt (die liegt 200 km weiter östlich im Paderborner Land), aber die Stadt, in der wir nun unser halbes Leben verbracht haben.

„Hey Kölle – Do bes e Jeföhl“ – mit der kölschen Sprache sind wir mittlerweile gut vertraut. Ein Stadtteil ist hier ein Veedel. Gut eine Million Einwohner, neun Bezirke, 86 Veedel – diese zu erkunden, ist eine gute Möglichkeit, um das kölsche Jeföhl zu ergründen.

Schauen wir erst einmal von außen auf Köln. Es sind eigentlich nur zwei Veedel,



Worringen



Niehl





die das touristische Bild der Stadt prägen. Altstadt-Nord und Deutz ergeben den typischen Postkartenblick: Rhein, Hohenzollernbrücke, Dom und Martinsviertel. Und zugegeben, dieser Blick ist immer wieder schön. Selbst als Imi fühlt man einen gewissen Stolz auf seine Wahlheimat.

Schon in meiner Kindheit in der ostwestfälischen Provinz war Köln mir ein Begriff, nicht nur wegen des Karnevals. Ein besonderes TV-Highlight waren damals die Schwänke aus dem Millowitsch-Theater, die wir Kinder am Samstagabend sehen durften. Ich erinnere mich noch genau an Willy Millowitsch mit seinem Lied „Wir sind alle kleine Sünderlein... Der Herrgott wird es uns bestimmt verzeih'n“ – meine erste Begegnung mit dem kölschen Jefe. Und dann war da noch Deutz. Der Deutz, der Traktor mit dem Onkel Jüppi uns Kinder durch die Obstwiesen kutscherte. (Dass Deutz ein Stadtteil von Köln ist, wurde mir allerdings erst später klar.) Wohlbekannt war auch Bocklemünd – als Dauerbrenner in den WDR-Verkehrsmeldungen. Sportlich gesehen war damals die Glanzzeit des 1. FC Köln; sicherlich ein Grund, warum mein Mann zum lebenslangen FC-Fan wurde und war-



**ELGIN ECKSTEIN**  
Praxis für Sprachtherapie

Diplom Sprachheilpädagogin

Behandlung von Sprach-, Sprech-, Stimm- und Schluckstörungen bei Kindern, Jugendlichen und Erwachsenen.

Wir betreuen auch mehrfach behinderte Menschen aller Altersklassen und kommen bei Bedarf zu Ihnen nach Hause!  
Fragen Sie nach einem Hausbesuchstermin.

Ihr Praxisteam Eckstein freut sich auf Sie.

Florenzer Straße 20  
50765 Köln  
0221 – 70 31 04

Zypressenstraße 43  
50767 Köln  
0221 – 702 46 34

Martinusstraße 4  
50765 Köln  
0221 – 777 16 144



1996 - 2021  
25 Jahre Praxisjubiläum in der  
Florenzer Straße in Chorweiler

[www.sprachtherapie-koeln-nord.de](http://www.sprachtherapie-koeln-nord.de)  
[info@sprachtherapie-koeln-nord.de](mailto:info@sprachtherapie-koeln-nord.de)

um das Veedel Müngersdorf eine überregionale Bedeutung bekam. Anfang der Achtziger Jahr kam dann auch die kölsche Sprache nach Ostwestfalen: BAP schlug damals bei der jungen Generation in meiner Familie ein wie eine Granate. Ich erinnere mich noch genau an „Du kanns zaubere“ und „Verdamp lang her“ in Endlosschleife und an das Platten-Cover „BAP für usszeschnigge“. (Gut, dass auch eine Schere mit abgebildet war.) 1988 war es dann so weit: der Umzug der eigenen jungen Familie nach Köln. Und ein Veedel, von dem wir vorher noch nie gehört hatten, rückte in den Mittelpunkt: Esch! Dieses Dorf am Rande der Großstadt ist seitdem unser Zuhause. Und von hier ziehen wir nun immer wieder aus, um die anderen 85 Veedel zu erkunden. „Vun der Südkurv bes zum Nordkrütz un vum Pletschbach zum Troodelööh“ heißt es im Kasalla-Song „Mer sin eins“. Dieses Lied wäre ein gutes Mottolied, denn es beschreibt sehr treffend die Vielfalt, auf die man bei den Veedels-Touren stößt. Bis jetzt haben wir uns 43 Stadtteile genauer angesehen. Einige kannten wir schon, wie unsere Nachbar-Veedel im Stadtbezirk 6, die typischen Stadtrand-Dörfer mit Neubausiedlungen wie Fühligen, Volkhoven/Weiler und Roggendorf/Thenhoven und die Trabantenstadt Chorweiler mit Wohnblöcken, Hochhäusern und einer multikulturellen Bevölkerung. Vertraut war uns natürlich der Bezirk 1 Innenstadt mit den Veedeln Deutz, Altstadt und Neustadt (jeweils Nord und Süd)



## as Kosmetik & Wellness

Dermazeutisches Fachinstitut  
Andrea Sinther

### Andrea Sinther

Fachkraft für Ganzheitskosmetik & Wellness (HWK)  
Fachkosmetikerin (BfD)  
Beauty Therapeutin (IHK)

Pescher Str. 12  
50765 Köln-Auweiler

Tel.: 0221 / 8 69 51 97  
Fax: 0221 / 5 90 93 01

Email: [info@askosmetik-wellness.de](mailto:info@askosmetik-wellness.de)  
[www.askosmetik-wellness.de](http://www.askosmetik-wellness.de)

- Kosmetische Behandlungen
- Apparative Behandlungen
- Fruchtsäurebehandlungen
- Maniküre
- Pediküre
- Wellness Massagen



# UNSER RUND-UM-SERVICE FÜR EIN SAUBERES KÖLN

> MÜLLABFUHR > WERTSTOFFSAMMLUNG > STADTREINIGUNG > WINTERDIENST



**Köle  
putzmunter**  
...und alle machen mit!

AWB Abfallwirtschaftsbetriebe  
Köln GmbH  
Maarweg 271 • 50825 Köln  
Kundenberatung:  
0221/9 22 22 24  
kundenberatung@awbkoeln.de

Kennen Sie  
die AWB App?



**Sauberkeitsaktionen  
ganzjährig in allen Veedeln!**

Jetzt informieren und anmelden:  
putzmunter@awbkoeln.de

www.awbkoeln.de



Stammheim

mit den touristischen Highlights, der Shopping-Meile und dem vielfältigen kulturellen und gastronomischen Angebot. Hier zeigt die Stadt auch ihr modernes Großstadt-Gesicht: Im Mediapark, im schicken Rheinau-Hafen und am Deutzer Rhein-Boulevard ist die Atmosphäre urban und kosmopolitisch.

Die angrenzenden Veedel wie Nippes, Ehrenfeld und Lindenthal fanden wir sehr quirlig und abwechslungsreich mit einem bunten Bevölkerungsmix aus echtem kölschen Urgestein, Studenten und vielen internationalen Einflüssen. Die Erkundung der Rhein-Veedel hat aus Radfahrer-Sicht besonderen Spaß gemacht (was man nicht von allen Veedeln behaupten kann). Gerade die südlichen Stadtteile wie Porz-Langel, Zündorf, Weiß und Rodenkirchen versprühen echte Rhein-Romantik und haben wirklich Erholungspotenzial. Die nördlichen Rheindörfer von Worringen bis Merkenich mit ihren Deichen punkten mit Holland-Charme. Dazwischen liegen dann noch Industrieanlagen, Kraftwerke und der große Container-Hafen im alten Fischerdorf Niehl. Jede Großstadt braucht ja eine wirtschaftliche Basis, die notwendige Infrastruktur und Arbeitsplätze für die Einwohner. Touristisch interessant ist dann wieder das Veedel Riehl mit Zoo, Flora und Seilbahnstation.

Daneben gibt es noch viele Veedel, die nicht sehr spektakulär sind, die sich aber trotzdem als interessant herausstellen. Widdersdorf überraschte uns mit einem



**Fahrschule T. Ibscher**

Fahrschule T. Ibscher  
Inh.: Christine Balak  
Andreasstr. 2c  
50765 Köln

Tel.: 0221 / 590 72 90  
Mobil: 0163 / 2234 84 15  
Internet: [www.fs-ibscher.de](http://www.fs-ibscher.de)  
E-Mail: [info@fs-ibscher.de](mailto:info@fs-ibscher.de)

**Bürozeiten:**

Mi. und Do. 17:00 Uhr bis 19:00 Uhr

**Theoretischer Unterricht:**

Mo., Mi. und Do. 19:00 Uhr bis 20:30 Uhr  
und nach Vereinbarung

Wir bilden folgende Führerscheinklassen aus:

- |             |                                   |
|-------------|-----------------------------------|
| - A, A2, A1 | Motorrad                          |
| - AM, Mofa  | Roller 50 cm <sup>3</sup> u. Mofa |
| - B, BF17   | PKW                               |
| - B 196     | PKW Erweiterung auf A1            |
| - B 96, BE  | Anhänger                          |

Auffrischungs-Stunden für Führerscheinbesitzer in  
Theorie und Praxis möglich





# HIS

Hartmut Schuschan

Heizung und Sanitär

**Öl- und Gasfeuerung • Reparatur  
Wartung • Notdienst**

Starenweg 9  
50765 Köln (Esch)

Fax: (0221) 7 77 17 46  
Telefon: (0221) 7 77 17 47



**BAUER COURTH**  
Wild. Saat. Gut.

[www.wild-saat-gut.de](http://www.wild-saat-gut.de)  
T 0221. 590 13 04



exklusiven, stylischen Neubaugebiet und einem riesigen Golfplatz. In Lövenich fanden wir einen schönen dörflichen Ortskern mit guter Gastronomie. In den typischen Wohn-Veedeln wie Blumenberg, Mauenheim, Dellbrück und Stammheim sind es dann einzelne Oasen, die sie besonders machen: Öko-Häuser, Nibelungen-Viertel, Märchen-Viertel und ein Schlosspark ohne Schloss, aber mit vielen Kunstwerken. Überall, wo die Bebauung sehr individuell ist, merkt man besonders die Vielfalt der Bewohner, die vielen verschiedenen „Lifestyles“: von akribisch gepflegt über Gartenzwerg-Idylle bis lässig und alternativ ist alles dabei.



Kurz gesagt: In Köln gibt es für die unterschiedlichsten Menschen irgendein passendes Wohlfühl-Veedel. „Jede Jeck es anders“ sagt ein wichtiges kölsches Sprichwort, „Un mer sin jeder vum Mosaik ne Stein, mer sin bunt und mer sin eins“ (Kasalla). Das macht sicher einen guten Teil des legendären kölschen Gefühls aus: Jeder hat seinen Platz in der Stadt. Um diese bunte Stadtbevölkerung zusammenzuhalten, braucht es natürlich



verbindende Elemente. Und davon hat Köln einige zu bieten, allen voran der Dom. An seiner Nordseite findet man die Fotos von 1945, auf denen er die Ruinen der zerstörten Stadt überragt, ein Fels in der Brandung, ein Leuchtturm in der Not. Der Dom wird von allen respektiert und ist das unumstrittene Erkennungs- und Markenzeichen der Stadt. Dann sind da die Karnevalsgesellschaften und die beiden großen Sportvereine, 1. Fußballclub Köln und im Eishockey „Die Haie“, mit Tausenden von Mitgliedern und großen Fan-Gemeinden; und – auch sehr wichtig – die beliebten kölschen Musikgruppen: BAP, Bläck Fööss, Höhner, Brings, Kasalla, Cat Ballou und noch viele mehr. Sie alle sind für jedermann zugänglich und stiften eine kölsche Identität. Im Karneval, bei Fußball- und Eishockeyspielen und bei Konzerten verschwinden alle sozialen und altersbedingten Unterschiede, es entsteht eine Gemeinschaft, in der jeder mitfiebert und mitfeiern kann. Es ist zwar nur für eine begrenzte Zeit, aber wenn man das kölsche Jeföhl einmal kennengelernt hat, dann nimmt man es mit in sein Leben. Man muss sich nur darauf einlassen...

Aber es soll jetzt kein geschöntes, unrealistisches Bild von der Stadt gezeichnet werden. Wenn man durch Köln radelt, sieht man natürlich auch viel Hässli-



ches und Nerviges: Verkehrschaos, Schmutz, monotoner Beton, verkorkste Bauplanung usw... Es ist jedoch nicht die kölsche Mentalität, dies zu vertuschen und falsche Perfektion vorzuspiegeln. Ich zitiere dazu einmal die Höhner: „Hück häste Ecke, die sin jrau und kalt, do weed römjebaut un vill versaut... (Hey Kölle - Do bes e Jeföhl)“ und Kasalla: „Uns Stadt es dreckig, laut und hektisch...“. Aber das tut dem kölschen Jeföhl keinen Abbruch. Was zählt, sind die Menschen und der Zusammenhalt: „... ungerm Staub de Siel es jold. Denn he do schläät uns Hätz vum Anfang bes zoletz. Un mer sin jeder vum Mosaik ne Stein, mer zesamme mer sin eins.“



Womit wir wieder bei unserem Mottolied sind. Und das wird uns auch bei den nächsten Touren begleiten. Wir freuen uns schon auf Brück, Westhoven, Ensen, Hahnwald und all die anderen Steine im großen Mosaik Köln.

*Ulla Lappe*





# Giehmann



## Bedachungen

- Meisterbetrieb -

- ✓ Bedachungen aller Art
- ✓ Klempnerarbeiten
- ✓ Schieferarbeiten
- ✓ Abdichtungen
- ✓ Fassaden
- ✓ Reparaturen
- ✓ Dachflächenfenster
- ✓ Rinnenreinigung

zuverlässig  
&  
flexibel

**Mitglied der Handwerkergemeinschaft Pesch  
Longericher Straße 26**

Wir sind für Sie zu erreichen:

Tel.: 0221 - 71 69 962

Mobil: 0170 - 38 36 721

[www.daecher-decker.de](http://www.daecher-decker.de)

Email: [info@daecher-decker.de](mailto:info@daecher-decker.de)

**Wir kommen auch für Kleinigkeiten!**

## Jetzt Wärme tanken!

**Heizöl.  
Garantiert  
günstig.**

Mit Sicherheit preiswerter  
als Sie denken.



Wir bringen Wärme

**Frank Niggenaber**

**Auf der Bude 21 • 50739 Köln - Longerich**

**Telefon: 0221 - 5 99 18 03**

## Eine Ehre des Amtes – oder wie man Glück teilen kann

Hallo zusammen, hier bin ich wieder. Sie kennen mich schon aus der letzten Ausgabe 161 von Esch Aktuell. Heute möchte ich gern über etwas berichten, was mich sehr glücklich macht - mein EHRENAMT.

Freie Zeit kann man mit vielen Dingen füllen, vor allem nach vielen Jahren der Arbeit einfach mit sich selbst, sich endlich dahintreiben lassen. Das war mein Wunsch und nachdem ich eine längere Zeit wie „Treibholz“ durch meine Zeit getrudelt bin, habe ich mir Gedanken gemacht, was sonst noch so geht. Von Mini-job über Gesundheit & Fitness kam ich zur Idee des Ehrenamtes - freiwillig arbeiten in Selbstbestimmung und mit einer gewissen Sinnhaftigkeit, ja, dazu hatte ich Lust. Aber wie findet man das richtige Ehrenamt? Welches Ehrenamt passt zu mir und ich zu ihm?

Die Betätigungsfelder sind sehr weit gefasst - nach welchen Kriterien soll man die richtige Wahl treffen? Diese und viele Fragen gingen mir durch den Kopf. Also habe ich mich auf den Weg gemacht, habe mit vielen Menschen gesprochen, die ein Ehrenamt ausüben und habe Sie gefragt, wie sie zu ihrer Wahl gekommen sind.

Die einen sagten, „dass Sie Freude darin empfinden, das eigene Können einzusetzen“. Andere suchten nach einer „sinnvollen Tätigkeit“ oder hatten „den Wunsch, etwas für andere zu tun“. Wieder andere wollten „zum Wohl der Allgemeinheit beitragen oder suchten eine Gemeinschaft“. Übereinstimmend sagten aber alle, dass sie einen „inneren Ruf zum Ehrenamt“ verspürten und letztlich bei der Wahl auf ihre innere Stimme und dem empfundenen Glücksgefühl vertraut haben.

Gesagt getan – ich habe es ausprobiert, bin meiner inneren Stimme gefolgt, habe zu meinen Ideen recherchiert und mit mehreren Institutionen gesprochen, z. B. Kinderhospiz, die Tafel, Altenheime, Schule, Bürgerverein etc. Und dann wurde mir klar, ich möchte etwas machen, zu dem ich eine Beziehung habe, gebraucht werde, Glück teilen und möglichst viel Zeit investieren kann, darum nicht zu weit weg. Nun arbeite ich seit fast zwei Jahren regelmäßig als Betreuerin in der Tagespflege eines Seniorenheimes und administrativ im gemeinnützigen Verein meines alten Arbeitgebers. Zeit zu teilen und Glück zu erhalten erfüllt mich sehr. Was ich allerdings unterschätzt hatte, war, wie anstrengend es ist, zum einen wieder in



einen Arbeitsrhythmus zu kommen und zum anderen in einem Feld zu arbeiten, das mir nicht vertraut war. Aber das hat sich schnell gelegt und heute bin ich froh, wieder in einer Gemeinschaft sein zu können und viele Geschenke in Form von Erlebnissen und positivem Feedback zu erhalten – und diese Erlebnisse mit anderen zu teilen. Welch eine Ehre – probieren Sie es einfach mal aus!

### **Darauf sollte man bei der Wahl eines Ehrenamtes achten:**

- auf den inneren Ruf dazu = Berufung
- auf die eigenen Talente = Können
- auf die räumliche Nähe = möglichst viel Nettozeit im Ehrenamt
- auf die zeitliche Eingrenzung = Abgrenzung
- auf das eigene Herz = Glücklich sein



**Und nicht vergessen, am 5. Dezember 2021  
ist internationaler Tag des Ehrenamtes.**

*Ulli Rothe, 61 Jahre, Glücksteilerin*





**Eigene Rohstoffe**

Die Ölmanufaktur des Heinenhofs in Pulheim-Orr bietet Ihnen Öle aus selbst erzeugten Ölsaaten und Nüssen an. Diese werden auf dem Hof in bester handwerklicher Ausführung kalt gepresst und abgefüllt.



**Unsere Kaltpresse**



**Erlesene Öle**

Überzeugen Sie sich im Bauernladen des Heinenhofs von dem besonderen Geschmack unserer Öle!

**Geöffnet:**  
montags bis freitags: 08:30 – 18:30 Uhr  
samstags: 08:30 – 14:00 Uhr  
Telefon: 02238/6733  
Pulheim-Orr  
[www.heinenhof.de](http://www.heinenhof.de)

Folgen Sie uns auf



**Dorfgemeinschaft „Greesberger“ Esch 1953 e.V.**

1. Vorsitzende: Ursula Rändel, Griesberger Str. 21, 50765 Köln

**Aufnahmeantrag**

Hiermit beantrage ich / beantragen wir die Aufnahme in die Dorfgemeinschaft „Greesberger“ Esch 1953 e.V.

Jahresbeitrag: (bitte ankreuzen)

- Einzelperson 40,00 Euro
- Familie<sup>1)</sup> 60,00 Euro
- Reduziert<sup>2)</sup> 20,00 Euro

Name\*: \_\_\_\_\_ Vorname\*: \_\_\_\_\_

Straße/Hausnr.\*: \_\_\_\_\_

PLZ/Ort\*: \_\_\_\_\_

Telefon: \_\_\_\_\_ Mobiltel.: \_\_\_\_\_

E-Mail: \_\_\_\_\_

Geburtsdatum\*: \_\_\_\_\_ Hochzeitstag: \_\_\_\_\_

Partner (bei Antrag für die Familie):  Mein Partner ist bereits Mitglied

Name: \_\_\_\_\_ Vorname: \_\_\_\_\_

Geburtsdatum: \_\_\_\_\_ Mobiltel.: \_\_\_\_\_

E-Mail: \_\_\_\_\_

\* Bitte füllen Sie mindestens die mit einem Stern gekennzeichneten Felder aus. Alle Angaben werden nur zu vereinsinternen Zwecken verwendet und nicht weitergegeben. Der Mitgliedsbeitrag wird jährlich im Voraus oder unverzüglich nach Eintrittsbestätigung durch den Vorstand erhoben.

<sup>1)</sup> Personen / Paare und deren Kinder ab 16 und unter 18 Jahren. Dazu zählen auch Paare in Lebensgemeinschaft.

<sup>2)</sup> Reduzierter Beitragssatz für Schüler, Studenten, Azubis, freiwillig Wehrdienstleistende und Beschäftigte nach den Regeln des BFDG. Ein Nachweis ist jährlich vorzulegen.

Ort, Datum

Unterschrift

Stand 20.04.2015

## Ablauf Dorffest Escher Kirmes – Kirchweih

### Samstag, 11. September 2021

- 12.00 Uhr** Start der Fahrgeschäfte und Kirmesbuden  
**Wo:** vor dem Frohnhof, Frohnhofstraße 2 im Frohnhof  
im Frohnhof Kulinarische Leckerbissen und Getränke
- 17.15 Uhr** „Beiern“ in Esch  
Glockenspiel vom Turm der Martinuskirche  
Norbert Schumacher beiert nach alter Tradition
- 17.30 Uhr** Toten-Ehrung auf dem Friedhof  
mit Kirchmusik im KKN, Matthias Haarmann  
und dem Spielmannszug Kölns RoThe 2014  
Anschließend Aufstellung der Vereine in der Kirchgasse  
zur Abholung des Zacheies
- 20.00 Uhr** Livemusik mit den FLAMIGOS  
**Eintritt frei**  
**Wo:** im Frohnhof, Frohnhofstraße 2



### Sonntag, 12. September 2021

- 11.00 Uhr** Familien-Frühschoppen bei freiem Eintritt  
mit Kulinarischen Leckerbissen und DJ Peter  
Eröffnung der Informationsstände des Escher Dorffestes  
Kinderwelt mit Ponyreiten, Polizei- und Feuerwehr-Auto  
im und vor dem Frohnhof, Frohnhofstraße 2
- Wo:**
- 12.00 Uhr** Gewinnübergabe Silberrätsel op Kölsch
- 13.00 Uhr** Siegerehrung Rallye 14.8.21
- 14.00 Uhr** Kaffee und Kuchen „Martinus-Cafè“ op jöck –  
**bitte bringen Sie Ihr Gedeck mit**  
im Frohnhof, Frohnhofstraße 2  
**Wo:**  
**Was:** Kuchenspenden sind herzlich willkommen und  
können ab 12.30 Uhr abgegeben werden!
- 16.00 Uhr** Westertänze mit den Escher Mädchen  
anschl. gemütlicher Ausklang
- 18.00 Uhr** Anklage durch Scharfrichter Stefan  
anschl. Verbrennung des Zacheies  
Frohnhof, Frohnhofstraße 2  
**Wo:**





### Dorfgemeinschaft „Greesberger“ Esch 1953 e.V.

1. Vorsitzende: Ursula Rändel, Griesberger Str. 21, 50765 Köln

Gläubiger-Identifikationsnummer: DE33ZZZ00000453820

### Erteilung eines SEPA-Lastschriftmandats

Ich ermächtige die Dorfgemeinschaft „Greesberger“ Esch 1953 e.V., Zahlungen von meinem Konto mittels Lastschrift einzuziehen. Zugleich weise ich mein Kreditinstitut an, die von der Dorfgemeinschaft „Greesberger“ Esch 1953 e.V. auf mein Konto gezogenen Lastschriften einzulösen.

#### Hinweise:

Ich kann innerhalb von acht Wochen, beginnend mit dem Belastungsdatum, die Erstattung des belasteten Betrages verlangen. Es gelten dabei die mit meinem Kreditinstitut vereinbarten Bedingungen.

Die jährlichen Mitgliedsbeiträge werden zum 01.01. eines Jahres fällig und zum 01.03. eines Jahres eingezogen. Sollte der 01.03. nicht auf einen Geschäftstag fallen, so ist der nächste Geschäftstag maßgeblich, der auf den angegebenen Einzugstag folgt. Vor dem ersten Einzug einer SEPA-Basislastschrift wird mich die Dorfgemeinschaft „Greesberger“ Esch 1953 e.V. über den Einzug in dieser Verfahrensart unterrichten.

Die Mandatsreferenz wird separat mitgeteilt.

Konto-Inhaber: \_\_\_\_\_

IBAN: DE \_\_\_\_ | \_\_\_\_ | \_\_\_\_ | \_\_\_\_ | \_\_\_\_ | \_\_\_\_

Kreditinstitut: \_\_\_\_\_

BIC: \_\_\_\_\_

\_\_\_\_\_  
Ort, Datum

\_\_\_\_\_  
Unterschrift

Stand 20.04.2015

## Kunst im Wald

Es ist immer dieselbe Strecke im Longericher Wäldchen, die ich für meinen Walking-Sport nutze und schon seit langem erfreuen mich die Malereien auf alten Baumstümpfen entlang des Weges. Die Werke sind handsigniert mit „Schieffer“. Tatsächlich traf ich eines Morgens zufällig den Künstler Wolfgang Schieffer persönlich vor einem seiner Baumbilder an. Er hatte seine Malutensilien ausgebreitet und saß auf einem Hocker vor einem Baumbild, welches eine Auffrischung bekommen sollte. Herr Schieffer freute sich, dass ich ihn ansprach und erzählte von sich, seiner Liebe zur Natur und seiner Leidenschaft zu malen – in der freien Natur, auf abgesägten Bäumen, auf altem Holz oder aber auch auf Leinwand in seinem Atelier. Das freundliche und interessante Gespräch mit dem Künstler hätte ich gerne fortgeführt und so entstand einige Tage später die Idee, ihn in einer unserer EA-Ausgaben vorzustellen.

Ich besuchte Herrn Schieffer in seinem Haus und Atelier in Niehl. Er war bester Laune und bot mir gleich einen Kaffee an. „Das ist das Haus meiner Eltern, hier bin ich geboren“.

Eigentlich hatte der heute 71-jährige mit Malen oder Kunst nie etwas zu tun. Der gelernte Medizintechniker und später selbstständige Taxiunternehmer fuhr hob-





bymäßig leidenschaftlich Rallyes: Isle of Man in England, belgische und deutsche Meisterschaft mit Top-Ten-Platzierung.

„Aber wie und wann kamen Sie denn zu Ihrer Malerleidenschaft?“, wollte ich endlich wissen. „Das ist noch gar nicht solange her“ berichtete er. „Es war in einer Nacht im Jahr 2013. Ich hatte einen Traum, dessen Inhalt ich nicht mehr weiß, aber bevor ich aufwachte, wurde ich – wie von der Muse geküsst – von jemanden am Arm gepackt, der sagte: „Ab morgen malst Du.“ Wolfgang Schieffer fackelte nicht lange, legte los und war ganz überrascht, dass seine ersten Versuche recht ordentlich waren. Er konnte tatsächlich malen. Er traf andere Künstler, lernte von ihnen, entwickelte sich weiter und wurde Mitglied des „Kölner-Maler-Kreis“. Nach 2 Jahren begann er mit der Malerei auf Holz. Bei einem Spaziergang durch das Longericher Wäldchen kam ihm die Idee, auf altem Holz zu malen. Knallig bunt statt knochentrocken war seine Devise. Innerhalb weniger Stunden malte er sein erstes Baumbild auf einen Ast. Den legte er neben einer Bank ab und war überrascht, dass der Ast am nächsten Tag nicht mehr da war. „Da hatte jemand Spaß dran“ schmunzelte er. Deshalb bemalte er dann größere Baumäste und -stümpfe, die niemand wegtragen konnte. „Morgens um 7 Uhr mit Kaffee und Brötchen in der freien Natur zu malen und nur von Vögeln beobachtet zu werden, ist das Schönste, was es gibt. Selbst in Zeiten von Corona, in denen es viele Künst-



**„Haben Sie schon mal eine Küche geplant?“**

Ich überlasse das lieber den Profis vom **musterhaus küchen** Fachgeschäft.“

**Guter Geschmack fängt mit der Küche an.**  
Ihr *Johann Heiliger*

**Einbauküchen Heiliger GmbH**

**H**

Weichselring 98 · 50765 Köln (Blumenberg)  
Telefon 0221/7003851 · Telefax 0221/7003852  
[www.heiliger.musterhauskuechen.de](http://www.heiliger.musterhauskuechen.de)





# RZ ZIMMERSCHIED

*... Beratung, Planung & Ausführung...*

• HEIZUNG • SANITÄR •

Meisterbetrieb  
Ralf Zimmerschied  
Am Entenpfuhl 21a  
50765 Köln-Esch

Ideen aus einer Hand

Sanierung  
Neuanlagen  
Wanne in Wanne  
Wartung/Reparatur

Schnelle Abwicklung durch  
Partnerfirmen

Tel. 0221/5349220  
Fax. 0221/5349230  
[www.ralf-zimmerschied.de](http://www.ralf-zimmerschied.de)

*Lebenskomfort wärmstens  
zu empfehlen ...*

*Beratung und Montage  
der neuesten  
Wasser- und Heiztechniken*

## ABS Höfer



**Geschäftsführer:  
Josef Höfer  
Kfz-Meister**

**Kfz-Meister-Fachbetrieb  
ABS Reifen + Autoservice  
Höfer GmbH**

**Waffenschmidtstraße 2 · 50767 Köln  
Telefon 0221 590 70 02  
Telefax 0221 590 63 07**

### **Auf gute Bekanntschaft**

Als Familienbetrieb legen wir Wert auf persönlichen Kontakt und ein Vertrauensverhältnis zu unseren Kunden. Das heißt: ein einziger Ansprechpartner, der Sie und Ihr Auto bestens kennt und mit seinem Namen für die Qualität unserer Arbeit bürgt.

Und apropos Qualität: Bei der ABS Höfer GmbH arbeitet unter Leitung eines erfahrenen Kfz.Meisters ausschließlich gut ausgebildetes Fachpersonal für Sie, das dank permanenter Weiterbildung immer auf dem neuesten Stand der Technik ist.

**Das Team für Ihr Fahrzeug**



ler sehr schwer hatten, ging es mir mit meinen Zuschauern unter freiem Himmel mehr als gut.“ Denn es ist nicht nur die Malerei, die ihn bereichert, sondern auch die Begegnungen mit Menschen. Wolfgang Schieffer malt mit Ölfarben auf Leinölbasis. Die schaden weder Holz noch Tieren, denn in dem alten Holz sind oft Insektenhotels anzutreffen.

Jogger und Spaziergänger finden seine Kunst in Longerich und Fühligen, im Nordpark an der Neusser Landstraße, auf der Jugendfarm Wilhelmshof, im Kölner Zoo und auch in der Uniklinik Köln liegt ein von ihm bemalter Baumstamm. Denn bei Aktionen des Fördervereins für krebserkrankte Kinder in der Stadt Köln war er glücklich, auch am Start sein zu dürfen. Sein Engagement für den guten Zweck ist für ihn Ehrensache.

Gerne gibt er sein Wissen und seine Leidenschaft für dieses Hobby weiter. Durch Kontakte zum Kölner Grünflächenamt wurde ihm für ein halbes Jahr im „Haus des Waldes“ auf Gut Leidenhausen eine Ausstellung ermöglicht. Vor Ort auszustellen und live zu malen, hat ihm großen Spaß gemacht. Bis heute gibt er dort Kurse „Malen auf Holz“ für Kinder und Erwachsene.

Sein nächstes Projekt sind Malkurse für Kinder im Heim für Geflüchtete in Fühligen und Chorweiler. „Da freue ich mich jetzt schon drauf“ sagte er begeistert. Seine Landschaftsbilder auf Leinwand stellt er heute in seiner Garage aus, die er sich als Künstleratelier eingerichtet hat. Früher beherbergte er dort seine Rallye-Fahrzeuge. Viele seiner Bilder sind getupft und erinnern an Werke von Claude Monet. Landschaften, die er selbst besucht hat, der Kölner Dom oder andere Örtlichkeiten in Köln sind seine Motive.

Wolfgang Schieffer freut sich über jeden, der kommt und Interesse an seinen Bildern hat. Nicht nur im Rahmen der organisierten „offenen Ateliers“, die wahrscheinlich wieder für den Herbst angesagt sind.

Der kurze Nachmittag bei dem sympathischen Künstler bei Kaffee und spannendem Klaf verging wie im Fluge. Ich hatte einiges gelernt und erfahren und schnell



war klar, dass der Waldmaler seine Sache mit Herz und Liebe macht und dadurch reich beschenkt und glücklich ist. Falls Ihr ihm einmal bei der Arbeit begegnet, sprecht ihn ruhig an.

Vielen Dank an Wolfgang Schieffer für das sehr freundliche Gespräch.

*Gabi Weißner*

### Ausstellung des „Kölner-Maler-Kreis“ 2021

Homepage: <https://www.koelner-maler-kreis.de/startseite>

### Galerie „Im Malerwinkel“ Rheinpark

Wolfgang Schieffer vom 11. 8. – 22. 8. 2021

Homepage: <https://www.waldmaler.de/> Mi-Sa 14-18 Uhr, So/Fei 11-18 Uhr.

Köln · Düsseldorf  
Fon: 0163 3797691 · [info@danielameger-david.de](mailto:info@danielameger-david.de)  
[www.danielameger-david.de](http://www.danielameger-david.de)

**BERATUNG PSYCHOONKOLOGIE COACHING**  
Dr. med. (univ.) Daniela Meger-David Frauenärztin



Coaching | (Paar)Beratung | Psychoonkologie | Systemische Psychotherapie (i.A.)



## Auffällige Mitbewohner auf den uns umgebenden Feldern und Seen

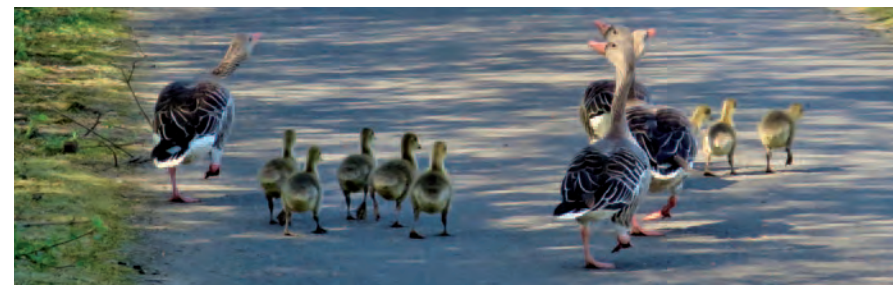
Bewertungskriterium für die im „Lebenslagebericht 2020 der Stadt Köln“ erfolgte Zuordnung des Stadtteils Esch/Auweiler zu den „sehr gut aufgestellten Stadtteilen“ (s. auch Artikel Lebenswertes Esch /Auweiler in dieser Ausgabe) war u. a. auch die Umgebungsqualität unseres Stadtteils. In der Tat hat Esch/Auweiler hier einiges zu bieten.

Corona hat dazu beigetragen, dass die uns umgebende Landschaft – mehr oder weniger freiwillig – zur Urlaubsregion wurde. Wissenschaftliche Studien weisen nach, dass Naturgeräusche und sei es nur der Wind, der durch die Baumkronen rauscht, spürbare gesundheitliche Vorteile bringen können. Menschen erleben in einer natürlichen Geräuschkulisse weniger Stress; Stimmung und kognitive Leistung verbessern sich. Aus der evolutionären Perspektive betrachtet, liefert eine natürliche akustische Umgebung Signale für Sicherheit und eine Welt ohne Gefahr, die besonders aus der Vogelwelt kommen.

Im 18. Jahrhundert musste Clemens August, Kurfürst und Erzbischof von Köln, der Schloss Brühl mit dem Jagdschloss Falkenlust errichtete, ins Emsland zu seinem barocken Jagdschloss Clemenswerth reisen, damit er seiner Jagdleidenschaft mit der Beizjagd auf am Wasser lebendem Flugwild nachgehen konnte. Vor allem in den frühen Morgenstunden im Frühjahr/Frühsummer ermöglicht uns heute der Escher See auf dem Rundwanderweg einen Einblick in eine artenreiche Biotop-Vielfalt, die von allerlei Tierarten genutzt wird.

Dabei gibt es den See noch gar nicht so lange. In der Nachkriegszeit, konkret zwischen den Jahren 1960 und 1970, entwickelte sich ein steigender Bedarf an Kies. Der führte zu einer regen Abbautätigkeit. Es entstanden der Escher See Nord und der Escher See Süd. Sie sind durch einen Damm voneinander getrennt. Der Escher See Nord ist über einen schmalen Verbindungsgraben mit einem ca. 0,5 ha großen „Fischaufzuchtbecken“ verbunden. Über den Graben führt eine stark frequentierte Holzbrücke. Insgesamt erstreckt sich die Seefläche über nahezu 30 ha mit einer maximalen Wassertiefe von ca. 18 m. Ornithologen haben über einen Zeitraum von mehreren Jahren hier mehr als 20 Wasservogelarten registriert. Ich möchte mich beschränken auf einige der auffälligsten gefiederten

Mitbewohner unseres Stadtteils, für die der Escher See auch Bruthabitat ist. Es sind die Gänsearten, die nach der seit mehreren Jahren von Ornithologen durchgeführten „Sommergänse-Zählung“ auch zu den häufigsten Arten gehören, die in Nordrhein-Westfalen beheimatet sind. Die Mehrheit der in NRW registrierten Sommergänse – insgesamt mehr als 50.000 – besteht aus Graugänsen (58 %), Kanadagänsen (22 %) und Nilgänsen (13 %), Rest: sonstige.



Die Graugans ist die Stammform unserer Hausgans. Bis vor wenigen Jahrzehnten war sie in Deutschland als Brutvogel nur östlich der Elbe vertreten. Heute ist sie die häufigste Gans, die in NRW brütet mit Schwerpunkt Niederrhein. Die Lautäußerungen sind weitgehend identisch mit den Lautäußerungen der Hausgänse. Der Legende nach sollen diese im Jahr 387 n. Chr. durch ihre Aufmerksamkeit Rom vor dem Einmarsch der Kelten gewarnt haben. Auf dem Bild erkennbar sind zwei Gänsefamilien. Die „Damen“ bestimmen den Weg, die „Herren“ (Ganter) sichern gegen Gefahr.



Kanadagänse gelten weltweit als häufigste Gänse-Art, ursprünglich beheimatet in Nordamerika. Als Zooflüchter haben sie sich in Europa ausgebreitet. Ihre Körpergröße ermöglicht ihnen ein Dominanzverhalten zulasten anderer Wasservö-

gel. Da sie parkähnliches Gelände oder Weidegebiete, die an Seen angrenzen, nutzen, wird die Zunahme der Population gerade in großstädtischen Parkanlagen zu einem Problem. Am Escher See wurden im Jahr 2008 erstmalig Kanadagänse beobachtet. Im laufenden Jahr wurden mehrere Familien Gössel (= Gänseküken) führend registriert.



Die Nilgänse kommen, wie der Name vermuten lässt, aus Afrika. Sie sind dort mit Ausnahme der großen Trockengebiete auf dem ganzen Erdteil vertreten. In Europa wurden Sie seit dem 18. Jahrhundert als Ziergeflügel gehalten. Entflogene Vögel aus den Niederlanden sorgten auch in NRW für eine rasche Ausbreitung. Ihre Anpassungsfähigkeit und ihr aggressives Verhalten halfen ihnen dabei. In einer EU-Verordnung wurden Nilgänse auf die Liste invasiver gebietsfremder Arten gesetzt, mit dem Ziel der Populationskontrolle.



Anmerkung: Alle Fotos wurden von mir in unserem Stadtteil gemacht.

*Erhard Jüsche*

## Vielfältige Kunst-Eindrücke auf der Veedelstour

Zu Beginn unserer Veedelstour haben wir uns gefragt, unter welchen Aspekten gehen wir unsere Fahrradtouren in Köln an? Auf welche Themen wollen wir ein besonderes Augenmerk richten? Mein erster Gedanke war der sportliche Aspekt: Wie viele Kilometer fahren wir an den einzelnen Tagen und insgesamt? Wo sind die schönsten und lauschigsten Lokale? Als FC-Fan habe ich zunächst auch daran gedacht, Effzeh-Fans und Fanclubs in den jeweiligen Stadtteilen ausfindig zu machen und ggf. zu interviewen (Das war bisher wegen Corona schwierig, kann aber vielleicht noch kommen...). Oder sollten wir die touristischen Highlights erkunden? Dann haben wir beschlossen, einfach einmal loszuradeln und mit unserem Bezirk zu beginnen, dabei die Orte aus unserer nächsten Umgebung auf uns wirken zu lassen. Meine Befürchtung war, dass diese ersten Etappen vielleicht etwas öde und langweilig wären, weil ich ja schon häufig durch Chorweiler, Lindweiler etc. auf meinen Fahrradtouren gefahren war. Aber zu meiner freudigen Überraschung haben wir Durchgänge, Mauern und Häuserfassaden mit „Street-Art“ entdeckt, an denen ich bislang entlanggefahren war, aber ohne ihnen Aufmerksamkeit



zu schenken. So motiviert haben wir dann auf der weiteren Tour unser Augenmerk auf die bunt bemalten Mauern und Häuser gelegt. Aus der Vielzahl der kreativen Street-Art-Werke, die die Veedel farbig und interessant machen, habe ich einige exemplarisch ausgewählt.

*Tom Lappe*







# **martinus** **Apotheke** köln esch

**Ihre Gesundheit  
ist unsere Stärke**

**Apothekerin Bettina Fuckert e.K.**  
Chorbuschstraße 41, 50765 Köln - Esch

• **Tel. 0221 – 590 25 74**

• **Fax: 0221 – 590 56 60**

**E-Mail: [info@martinus-apotheke-koeln.de](mailto:info@martinus-apotheke-koeln.de)**

Mo-Fr 8:30 bis 13:00 Uhr + 15 bis 18:30 Uhr  
Sa von 8:30 bis 13:00 Uhr



[www.martinus-apotheke-koeln.de](http://www.martinus-apotheke-koeln.de)

**P** vor der Apotheke befinden sich  
3 kostenfreie Kurzzeitparkplätze.



# **UTZ SCHEFFLER**

**Heizung - Sanitär**

Inh. Hendrik Schubert e.K.

**Ihr Wartungsspezialist für Öl- und Gas-Anlagen**

**Reparaturen - Modernisierung - Notdienst**  
**Erneuerbare Energien - Wasseraufbereitung**

**☎ 02 21 / 27 72 87 68**

Mail: [schubertscheffler@t-online.de](mailto:schubertscheffler@t-online.de)  
Max Liebermann-Str. 33, 50765 Köln-Esch




## „Gemeinsam Besser“

### Der SV Auweiler-Esch 1959 e.V. startet durch

Nach einer gefühlten Ewigkeit ist es nun endlich soweit, die neue Sportanlage des SV Auweiler-Esch ist fertiggestellt. Mit nunmehr 3 Kunstrasenplätzen, einem Beach-Soccer- bzw. Volleyball-Platz sowie einer Leichtathletikanlage mit Tartan-Bahn und Sprunggrube verfügen wir über die modernste Outdoor-Sportstätte im ganzen Kölner Norden.



Besonderer Dank an dieser Stelle an Marco Hartel, der im Vorfeld unermüdlich die Bewilligung und Durchführung der Baumaßnahmen bei Politik und der Stadt eingefordert hat. Ebenso wollen wir Bernd Maurer danken, der gefühlt jeden Tag auf der Baustelle war und von Vereinsseite für einen reibungslosen Ablauf gesorgt hat.

Parallel wurde die Zeit des Um- und Neubaus aber auch dafür genutzt, die Weiterentwicklung des Gesamtvereins vorzubereiten. Dazu wurde erstmalig ein Leitbild entwickelt, was wir gerne nachfolgend vorstellen wollen:

„Andere hängen an ihrer Tradition, wir an unserer Zukunft.“

Deshalb haben wir 4 Werte definiert, die unser zukünftiges Miteinander und unsere Entwicklung als Verein bestimmen sollen.

**Ambitioniert:** Wir wollen uns gemeinsam jeden Tag ein wenig verbessern, als Sportler, als Mensch und als Teams. Gewinnen ist schöner als verlieren, aber nicht immer und um jeden Preis. **Zukunftsorientiert:** Wir wollen gemeinsam innovativ und fortschrittlich denken und handeln.

**Verantwortungsvoll:** Wir wollen gemeinsam unseren Beitrag für eine positive und diverse Gesellschaft erbringen, im Kölner Norden und darüber hinaus.

**Nachhaltig:** Wir wollen gemeinsam Umweltschutz leisten, im Kleinen wie im

## Immobilien­geschäfte sind Vertrauenssache

Wir beraten Sie gern!

- Verkauf
- Vermietung
- Finanzierung

## Ihr Ansprechpartner

**Arne Linsen**  
Sparkassenbetriebswirt



Tre Orsetti  
Cologne

**Immobilien**

Tre Orsetti Cologne e.K.  
Am Schmidtgrund 78  
50765 Köln  
0221-16 99 41 81  
0178-71 47 37 4  
mail@tre-orsetti-cologne.de  
www.tre-orsetti-cologne.de

## Heilpraktikerin Energetisch-geistliche Heilweise



Susanne Steinkuhl, Am Palmkälchen 32, 50765 Köln (Esch)  
Tel 0221 / 169 00 330, [www.geistlichesheilen.de](http://www.geistlichesheilen.de)





Großen. Jeder im Verein ist dabei wichtig und kann sich einbringen. Dieser besondere Zusammenhalt zeichnet uns aus und gibt unseren Mitgliedern, Freunden, Partnern und Förderern die Möglichkeit, unsere Gemeinschaft aktiv mitzugestalten, lebendig zu erleben und zu genießen.

**Gemeinsam Besser. Macht Spaß und spornt an.**

Dieses neue Leitbild wollen wir ganzheitlich für alle Sportabteilungen umsetzen (Badminton, Fußball & Gymnastik): von Infrastruktur, über Training & Spielbetrieb bis hin zu Erlebnis und Teilhabe.

Und natürlich ist der Verein auch bereits fleißig dabei, dies mit Leben zu füllen. Ambitioniert und zukunftsorientiert sind wir bereits im Training & Spielbetrieb, wo zunächst in der Abteilung Fußball ein neuartiges Body & Brain-Konzept in der Umsetzung ist (bitte seht dazu auch den Artikel in diesem Heft von Marco Hartel), außerdem ist der SV Auweiler-Esch stolzer Partner von Spiideo sowie Trackticks. Letztgenannte Kooperationspartner ermöglichen uns die Videoanalyse und Erhebung von Spiel- und Bewegungsdaten, einzigartig im Bereich der Kreisliga.



# Thomas Schwermer

## Heizung-Lüftung-Sanitär Installation-Wartung

**Ringstraße 3  
50765 Köln-Esch**

Tel. 0221-35 56 829  
Fax 0221-35 56 827  
mobil 0172-21 70 611  
[thomas.schwermer@ish.de](mailto:thomas.schwermer@ish.de)



Vorwerk Deutschland Stiftung & Co. KG, Mühlenweg 17 - 37, 42270 Wuppertal



## Feel Spaß beim Putzen!

**Besserwischer deines Vertrauens**

**Adrian Niemiec**  
Für dich da in Esch, Pesch und Auweiler

**0176 220 914 85**  
Adrian.Niemiec  
[@kobold-kundenberater.de](https://www.instagram.com/kobold-kundenberater.de)



Kabellos.  
Tadellos.  
Schwerelos.



Nachhaltiger wollen wir werden, indem wir beispielsweise Plastikgeschirr aus dem Vereinsheim verbannen, uns für den Bau von Elektro-Ladesäulen auf dem Parkplatz stark machen, die Auswärtsfahrten zukünftig CO2 optimieren oder Auweiler und Esch bei deren „Putzmunter“-Aktionen mit Jugendmannschaften unterstützen.

**„Es gibt nichts Gutes, außer man tut es“** (Erich Kästner)

Teilhabe ist der zentrale Baustein unseres Vereinslebens. Wir bieten jedem/ jeder Interessierten die Möglichkeit, im Rahmen seiner/ihrer Interessen und Fähigkeiten es „GemeinsamBesser“ zu machen. Das gilt für unsere Vereinsmitglieder ebenso wie für alle interessierten Menschen auch außerhalb des Vereins.

Wer Freude hat:

- **am Sport**     ■ **an der Entwicklung junger Menschen**
- **an Gemeinschaft und Geselligkeit**     ■ **an der Gestaltung von Zukunft**

ist bei uns herzlich willkommen und findet immer ein offenes Ohr und eine ebensolche Tür.

Sei es als:

- **neues Mitglied**     ■ **Spieler oder SpielerIn**
- **Fan oder Zuschauer**     ■ **Ehrenamtliche(r) UnterstützerIn**
- **Pate oder Förderer**     ■ **Sponsor.**

Denn „GemeinsamBesser“ gelingt nur, wenn wir dies mit möglichst breiter Unterstützung angehen.

Bei Fragen oder Interesse meldet euch gerne beim

1. Vorsitzenden: [Andreas.Brunkow@svae.koeln](mailto:Andreas.Brunkow@svae.koeln) oder

Geschäftsführer: [Dirko.Hercher@svae.koeln](mailto:Dirko.Hercher@svae.koeln)

Abschließend freuen wir uns auch über regen Besuch an den Spieltagen, von den Bambini bis zur 1. Mannschaft. Die dritte Halbzeit können wir dann alle zusammen im neu gestalteten Vereinsheim verbringen. **Ihr wisst ja: GemeinsamBesser**



*Manfred Kluge (Beirat SVAE)*

## Mädchen- und Frauenfußball beim SV

Schon Mitte der Nullerjahre von 2005 bis 2007 gab es beim SV eine Mädchenmannschaft, die in ihrer ersten Saison sogar Vizemeister wurde. Jetzt wird ein neuer Anlauf genommen, Mädchen- und Frauenfußball beim SV Auweiler-Esch zu etablieren. Marcus Rottkirchen, Inhaber der Trainer B-Lizenz, hat sich dieses Projekt zu eigen gemacht und kann auch schon die ersten Erfolge verzeichnen. Seit Juni trainiert eine Mädchenmannschaft der Jahrgänge 2005 -2007 und auch im Seniorinnenbereich gibt es zahlreiche Interessentinnen, um eine Frauenmannschaft aufzustellen. Wenn ihr auch Lust habt – bei besten Trainingsbedingungen auf unserer neuen Anlage – für den SV die Fußballschuhe zu schnüren, meldet euch einfach bei Marcus unter [Marcus.Rottkirchen@svae.koeln](mailto:Marcus.Rottkirchen@svae.koeln) oder bei unserem Sportdirektor Marco Hartel unter 0221 42914423

Bestattungshaus *Loehrer* oHG

Haben Sie schon über Bestattungsvorsorge nachgedacht?  
Nach Terminabsprache bieten wir kostenlose,  
unverbindliche Vorsorgegespräche an.

**Donatusstraße 10, 50767 Köln - Pesch**

**Wir sind 24 Stunden für Sie erreichbar.**

**Tel. 0221-700 960 77**

Alle Bestattungsarten und Bestattungsvorsorge  
[www.bestattungen-loehrer.de](http://www.bestattungen-loehrer.de) - [email@bestattungen-loehrer.de](mailto:email@bestattungen-loehrer.de)





## #Training beginnt im Kopf

### Das zukunftsweisende, innovative, kreative und neurozentrierte Trainingsprogramm beim SV Auweiler-Esch



BBA ist eines der spannendsten und einzigartigsten Trainingsprogramme, die es im Bereich der Entwicklung von Schulkindern gibt. Beim SV Auweiler-Esch haben wir ein spezielles neurozentriertes Trainingsprogramm gestaltet, welches das Ziel verfolgt, mit flexiblen, körperlichen Trainingsmethoden, das kindliche Gehirn individuell weiterzuentwickeln. Durch verschiedene emotionale Erlebnisse, starre Schulsysteme oder Reizüberflutung der digitalen Welt reagieren viele Kinder mit den verschiedensten Symptomen wie Lern- oder Konzentrationsschwierigkeiten.

Durch die zusätzliche Einbindung von BBA in unser ganzheitliches sportliches Trainingskonzept beim SVAE, im Bereich Fußball vereinen wir mit unserem Trainingskonzept den Körper und das Gehirn. Durch gezielte körperliche Übungen werden im Gehirn zusätzliche Verknüpfungen und Reize geschaffen, welche Kindern und Erwachsenen eine erhöhte Leistungsfähigkeit ermöglicht.

#### Wir denken weiter: Unterstützung über den Sport hinaus...



Das BBA Training kann als Gruppenkurs über unseren zertifizierten BBA-Trainer Marco Hartel gebucht werden. Dort werden wissenschaftlich fundierte und wirkungsvolle Methoden angewendet, die Kindern helfen, ihre **schulischen Herausforderungen** z.B. ADHS, Mathe-, Deutsch-Probleme, Lese-Rechtschreibschwäche, etc. spielerisch und unterhaltsam zu meistern. Durch das gezielte Trainieren von bestimmten Gehirnbereichen in Verbindung mit

körperlichen Bewegungen, werden neue Verbindungen im Gehirn, sogenannte Synapsen, gebildet, die jedem Menschen, ob jung oder alt, ermöglichen, deutlich mehr Leistung abzurufen, um das Lernen in Zukunft um ein Vielfaches zu vereinfachen.

Das Bilden von neuen Synapsen in unserem Gehirn ist aber nicht nur auf die Schlüsselrolle, das Lernen entscheidend, sondern hilft auch sich von Schäden deutlich besser zu erholen und Funktionsverluste zu reduzieren bzw. zu kompensieren.

Selbst bei einem erwachsenen Gehirn können sich immer wieder neue Synapsen anpassen und bilden, sofern diese richtig stimuliert und unterhalten werden. Daher eignet sich das BBA Programm auch zur Demenz Prävention.

#### Leistung steigern



Du lernst mehr Selbstbewusstsein zu entwickeln, dich zu einer starken Persönlichkeit zu entwickeln und schulische Schwachstellen zu beheben.

#### Konzentration steigern



Mit Body Brain Activity verbesserst du deine Konzentration, du hast mehr Spaß beim Lernen, schreibst bessere Noten und kannst Erlerntes schneller abrufen, auch im Sport.

#### Förderung der koordinativen und kognitiven Fähigkeiten



Verbesserung der 12 wichtigsten koordinativen Fähigkeiten wie z. B. Fein- & Grobmotorik, visuelle und auditive Fähigkeiten, Steigerung der sensorischen und motorischen Intelligenz.



**Marco Hartel**

Zertifiziert als:

- BBA Kognitiv Trainer für Kinder, Jugendliche & Erwachsene
- Koordinationstrainer
- Leistungssport Trainer für Kinder & Jugendliche\*

\*anerkannte Zusatzqualifikation gemäß §20 SGB V

zur Gestaltung von verantwortungsvollem, entwicklungsgerechtem Training im Leistungs- & Hochleistungsbereich.



Erfahre mehr über das tolle Trainingsprogramm, BBA ist der optimale Begleiter für Eltern mit schulpflichtigen Kindern – Konzentrationstraining für Ihr Kind.

[www.bodybraintraining.de](http://www.bodybraintraining.de)



## Kurz notiert

### Auflösung Silbenrätsel – op Kölsch

Esch Aktuell Nr. 161, Seite 24

Die Gewinner wurden benachrichtigt.

**Die Preisverleihung findet am Sonntag, den 12. September 2021 um 12 Uhr beim Familien-Frühshoppen auf dem Dorffest im Frohnhof, Frohnstr. 2, statt.**

### Rallye Esch

Am 14. August fand eine Rallye durch Esch statt. Appgesteuert wurden die Teilnehmer durch Esch geführt, wo sie durch verschiedene Aufgaben Punkte sammeln konnten. Unter den Teilnehmern mit den meisten Punkten verlosen wir tolle Gewinne. **Die Gewinnübergabe erfolgt am 12. September auf dem Dorffest, welches erstmals auf dem Frohnhof stattfindet, um 13 Uhr.**



**Kompetente Beratung.**  
Auch in sehr schwierigen Steuerfragen.



**Schauf**  
Steuerberatung

Am Coloneum 6, 50829 Köln  
Telefon 0221. 95 94 22-0  
Telefax 0221. 95 94 22-20  
zentrale@steuerbuero-schauf.de  
www.steuerbuero-schauf.de



Seit 1926

# Hermann Miebach GmbH

**MARKENHEIZÖL VOM NACHBARN**

*sauber - zuverlässig - preiswert*

**Paul Miebach**  
Geschäftsführer

Am Palmkälchen 13  
50765 Köln-Esch

50737 Köln  
Scheibenstraße 159  
Telefon 0221 / 74 27 55  
Telefax 0221 / 7 12 60 89  
eMail Heizoel-Miebach@gmx.de

## Die beste Pizza in Esch

Wie sagt man so schön in Kölle: „Däm ein sing Üül is däm andre sing Nachtigall“ (des einen Eule [für Nachteil] ist des anderen Nachtigall [für Vorteil]). Und das trifft auch für die Escher und Auweiler Bürger\*innen zu. Der Nachteil: Es gibt in Esch keine Filiale eines Geldinstitutes mehr – der Vorteil: Es gibt in Esch wieder eine Pizzeria! Nach Umbau- und Einrichtungsarbeiten eröffnete am 15.05.2021 in der Chorbuschstraße 41 die PIZZERIA ESCH; dort, wo einmal Geschäftsräume zuerst der Sparkasse KölnBonn, dann der Kölner Bank eG und schließlich der Volksbank Köln Bonn eG waren. Ich bin eine Liebhaberin der italienischen Küche und war entsprechend gespannt, was die Gäste wohl in dem neuen Lokal erwartet. Als ich dann zum ersten Mal die Pizzeria betrat, wurde ich sofort von einer sehr freundlichen Dame mit den Worten begrüßt: „Guten Tag, herzlich willkommen! Hier bekommen Sie die beste Pizza in Esch.“ Ihr Augenzwinkern machte unmissverständlich klar, dass dieser Satz natürlich beinhaltete, dass es in Esch keine weitere Pizzeria gibt. – Sehr sympathisch! – Die Speisekarte ist bei moderaten Preisen sehr reichhaltig: Pizza, Pasta, Salat, Burger, türkische Gerichte und noch mehr. Auch kalte und heiße Getränke stehen zur Wahl. Und na-



**Ganzheitliche Massagen  
Klangbehandlungen  
med. Heilhypnose**

**Renate Schminnes**  
Max-Liebermann-Str. 33  
50765 Köln-Esch  
Tel.: 02 21/590 40 55  
*Termine nach Vereinbarung*



## Ihr Meisterbetrieb Josef Lüpschen

Als einziger Anbieter aller Gewerke für moderne Haustechnik im Kölner Norden unterstützen wir, der Lüpschen Meisterbetrieb, Sie bei der individuellen Verwirklichung Ihrer Pläne im Sanitär- und Heizungsbereich.

Der Schwerpunkt unserer Arbeit liegt in der innovativen und professionellen Umsetzung Ihres Wunsch-Wohlfühlbades mit dem Anspruch, das Bad und/oder die Heizung passgenau für Sie zu verwirklichen.

### Und genau da haben wir uns ganz breit für Sie aufgestellt!

Neben allen Arbeiten im Sanitär- und Heizungshandwerk bieten wir auch Fliesen- und Mosaikarbeiten aus Meisterhand. Unser Fliesen- und Mosaiklegermeister Peter Klein kennt die neuesten Trends und verlegt alle Fliesenmaterialien genau nach Ihren Wünschen.

Damit Ihr Wohlfühlbad auch komplett neu gestaltet wird, übernehmen wir gleich auch die Elektroinstallationen und alle Malerarbeiten, natürlich auch von gut ausgebildeten Fachhandwerkern.

Dies gelingt uns nicht zuletzt dank langjähriger Erfahrung und stetigen Aus- und Weiterbildungen in allen Bereichen der modernen Haustechnik.

Entspannte, begeisterte Kunden sind für uns das oberste Ziel. Damit dies gelingt, setzen wir als Betrieb auf erstklassige Qualität, höchste Kunden- und Serviceorientierung, Nachhaltigkeit und Energieeffizienz sowie fundiertes Fach- und Branchenwissen.

Im Schadensfall sind wir ein zuverlässiger Partner mit unserem Sanitär- und Heizungs-Notdienst.

Unsere freundliche Stimme am Telefon, Frau Bettina Selmeke, empfängt Sie gerne unter **0221 - 590 55 62** oder persönlich in unseren Räumen. Schauen Sie im Internet unter **www.luepschen.com** in unsere neue Homepage, die mit vielen Informationen für Sie online ist.

**Kontaktieren Sie uns, wir sind für Sie da!**

Mein „Gute Laune Bad“

Josef Lüpschen  
realisiert es für mich!



### Traumbäder aus einer Hand: Natürlich aus Meisterhand!

Sie träumen von der Umgestaltung Ihres Badezimmers zum Wohlfühlbad? Dann sind Sie bei uns genau richtig.

Wir bieten alle zum Umbau nötigen Gewerke durch unsere eigenen Fachhandwerker und Handwerksmeister.

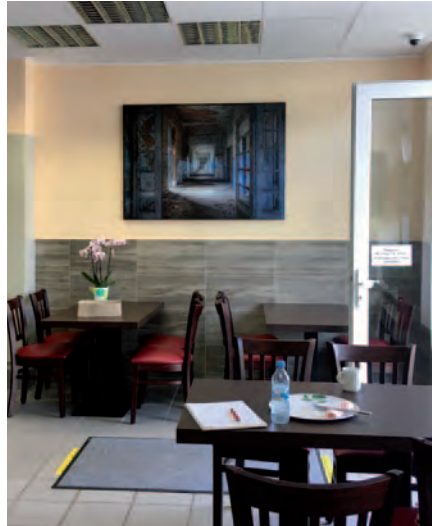
Die ganze Palette aus einer Hand.  
Innovativ, zukunftsorientiert bedarfsgerecht, professionell.

Pohlhofstr. 1b  
50765 Köln (Auweiler)

DO  STADT **5 90 55 62**

[www.luepschen.com](http://www.luepschen.com)





türlich kann man seine Mahlzeit vor Ort an Tischen zu sich nehmen. Das Mitnahme-Angebot scheint allerdings bislang am beliebtesten zu sein, ganz nach dem Motto „Anrufen – Abholen – Zeit sparen“. Viele Menschen steuern die Pizzeria an und verlassen sie mit Pizzakartons und anderen Behältern mit leckeren Speisen. Und die Autos, mit denen Kunden vorfahren haben nicht nur Kennzeichen aus Köln. Meine erste Pizza aus Esch, die ich zu Hause verspeiste, war wirklich lecker mit wohldosiertem Belag auf dem wunderbar dünnen Boden, was ich ganz besonders schätze. Bei einem meiner weiteren Besuche kam ich mit der oben erwähnten sehr freundlichen Dame in ein etwas längeres Gespräch. Sie heißt Sarah Eksen und betreibt die Pizzeria gemeinsam mit ihrem Mann und einem Angestellten. Seit 2006 lebte das Paar zunächst in Erfurt. Frau Eksen hatte in ihrer Heimat den Beruf als Intensiv- und Anästhesie-Krankenschwester ausgeübt. Leider wurden hier ihre Zeugnisse nicht anerkannt und so betrieb sie schließlich mit ihrem Mann einen Döner-Imbiss in Erfurt in Uni-Nähe. Außerdem studierte sie an der Friedrich-Schiller-Universität in Jena Politikwissenschaft sowie Deutsch als Fremdsprache (DaF) und Deutsch als Zweitsprache (DaZ). Im Jahr 2016 schließlich siedelten die beiden nach Köln um. Warum? Natürlich weil es von Köln aus einfacher ist, nach Paris zu kommen ! In Paris leben etliche Verwandte und jetzt dauert es nur noch etwa 3-4 Stunden, diese zu besuchen. Das Studium in



Jena öffnete Frau Eksen hier in Köln die Türen zu ihrer nächsten Tätigkeit. Im Rahmen der Integrationskurse für Geflüchtete erteilte sie Sprachunterricht für die Abschlüsse A 1 bis B 1 – bereits ab 2016 bis dann Corona kam und die Sprachschulen geschlossen wurden. In diesem Rahmen kommt auch ihr vielfältiges kulturelles Interesse stark zum Tragen. Neben der Sprachvermittlung ist ihr die Vermittlung und Erläuterung unserer Kultur an die Geflüchteten ein großes Anliegen. Nach den Sommerferien werden die Sprachkurse wieder aufgenommen werden und Frau Eksen wird auch wieder unterrichten. Seit 2018 lebt das Paar in Pesch. Die guten Erfahrungen, die sie mit dem Imbiss in Erfurt gemacht hatten, ließen den Plan reifen, auch in Köln einen Imbiss oder eine Gaststätte zu eröffnen. Wie gut, dass in Esch eine passende Lokalität neue Mieter suchte. Denn mit der PIZZERIA ESCH ist das kulinarische Angebot hier wieder um einen wichtigen Aspekt reicher!



Ich wünsche dem sympathischen Team der Pizzeria Esch viel Erfolg und viele zufriedene Gäste! Mich hat die „beste Pizza in Esch“ auf jeden Fall überzeugt. Sarah Eksen sage ich ein herzliches Dankeschön für das nette und offene Gespräch!

*Hildegard Zeyer*

## Die DG jetzt bei AmazonSmile

Gute Nachrichten: Die Dorfgemeinschaft ist jetzt bei AmazonSmile gelistet! Mit diesem Programm eröffnet Amazon seinen Kunden die Möglichkeit, einen Teil des Umsatzes an eine gemeinnützige Organisation zu spenden. Dadurch entstehen den Kunden keine Extrakosten, die Preise der Artikel und die Auswahl bleiben unverändert.

Amazon gibt 0,5% des Umsatzes mit Artikeln, die für Smile qualifiziert sind, an die Organisation weiter, die der Kunde ausgewählt hat. Und da die Dorfgemeinschaft Esch jetzt auch dort gelistet ist, kann sie als unterstützende Organisation ausgewählt werden.

Was können Sie nun konkret tun, um der Dorfgemeinschaft etwas Gutes zu tun und ihr einen Teil des Umsatzes, den Sie mit Amazon tätigen, zu spenden?

Wenn Sie gewöhnlich über Ihren Webbrowser bei Amazon kaufen, gehen Sie wie folgt vor:

- geben Sie als Internet-Adresse nicht „www.amazon.de“ ein, sondern „smile.amazon.de“ – gehen Sie auf das Menü oben links (drei übereinander liegende Querbalken, auch „Hamburger“ genannt)
- scrollen Sie abwärts bis zu „Mein AmazonSmile“
- wählen Sie die „Dorfgemeinschaft Greesberger Esch 1953 eV“ aus und aktivieren Sie AmazonSmile

Falls Sie üblicherweise über Ihr Handy/Tablet und die Amazon-App dort einkaufen:

- gehen Sie in der App auf das Menü unten rechts (den „Hamburger“)
- wählen Sie „Einstellungen“
- klicken Sie auf „AmazonSmile“
- wählen Sie die „Dorfgemeinschaft Greesberger Esch 1953 eV“ aus und aktivieren Sie AmazonSmile



Fertig! Nachdem Sie diese Einstellungen einmalig vorgenommen haben, erhält die DG 0,5% des Umsatzes, den Sie von nun an bei Amazon machen. Bitte weitersagen!

*Rolf Kloubert*

## Aktuell | Lohnsteuerhilfeverein e.V.

Beratungsstellenleiterin Agnes Lansch

### Steuererklärung? Kein Problem.

Verschenken Sie kein Geld, denn ohne Einkommensteuererklärung gibt es keine Rückzahlung! Eine kostengünstige Alternative zum Steuerberater kann die Zuhilfenahme eines Lohnsteuerhilfevereins sein. Agnes Lansch berät Mitglieder begrenzt nach § 4 Nr. 11 StBerG und erstellt dann die Einkommensteuererklärung.



**Agnes Lansch**

Marienstrasse 79, 50767 Köln  
Telefon: (0221) 1685737  
[www.lansch.aktuell-verein.de](http://www.lansch.aktuell-verein.de)





Meisterlich seit 1935



## HÜRTER & Co. OHG

Karosserie- und Lackierfachbetrieb  
zertifizierter EUROGARANT- Meisterbetrieb



**Wir möchten den Escher und Auweiler Mitbürgern bei Schäden an Ihren Kraftfahrzeugen unsere Leistungen anbieten:**

- **Beseitigung von Unfallschäden**
- **Karosseriearbeiten**
- **Lackierungen**
- **Spot-Repair**
- **Autosattlerei**
- **Autoglasservice**
- **Achsvermessungen**
- **Klimaanlagenservice**
- **Ausbeulen ohne Lackieren (Hagel-Parkschaden)**
- **KFZ-Technik**
- **Webasto Glas- und Faltdächer, Standheizungen**

**Dazu bieten wir Ihnen ein kostenloses Servicepaket:**

- **Beratung**
- **Hol- und Bringdienst**
- **Leihwagen für die Reparatur**
- **Innen- und Außenreinigung**

**Die Familien Hürter und Ihr Team freuen sich auf Sie!**

Geschäft: Longericher Str.233, 50739 Köln-Bilderstöckchen  
Fon: 0221/174409 , Fax: 0221/1702044  
[www.blechbueggel.de](http://www.blechbueggel.de) , [info@blechbueggel.de](mailto:info@blechbueggel.de)

Privat: Käthe-Kollwitz-Str.43 , 50765 Köln-Esch  
Fon: 0221/5901113



- ▶ **Bedachungen aller Art**
- ▶ **Reparatur Dienst**
- ▶ **Flachdach & Steildach Sanierungen**
- ▶ **Velux/Roto Dachwohnraum Fenster**
- ▶ **Balkon & Terrassen Sanierungen**
- ▶ **Carport- & Gaubenbau**
- ▶ **Hausmeisterservice**

Demond Bedachungen

Inh. Michael Demond  
Martinusstr. 4a  
50765 Köln

Telefon 0221-5 345 889  
Telefax 0221-5 349 148  
Mobil 0171-2 195 481

E-Mail [info@demond-bedachungen.de](mailto:info@demond-bedachungen.de)  
Web [www.demond-bedachungen.de](http://www.demond-bedachungen.de)

Mitglied der Gesellschaft

## Termine

**Wegen Ausfall von vielen Terminen aufgrund der Coronavirus Lage, bitten wir Sie sich vorab beim Veranstalter über den jeweiligen Termin zu informieren.**

Bitte vergewissern Sie sich bei jedem der aufgeführten Termine online, ob es kurzfristige Änderungen oder Streichungen gibt. „Links“ mit allem Weiteren zu den Veranstaltern und zur Überprüfung von Veranstaltungsterminen finden Sie unter

<http://www.esch-aktuell.de/Termine/Termine.pdf>

### AUGUST 2021

**28.8. 19.30**

**Tina Teubner - „Wenn du mich verlässt, komm ich mit“**

Informationen und Kartenvorverkauf unter [karten@dem-himmel-so-nah.de](mailto:karten@dem-himmel-so-nah.de) oder 99205198

**Ort:** Ev. Gemeindezentrum, Montessoristr. 15, Köln-Pesch

**Veranstalter:** Für Zukunft e.V.

**31.8. 19.15**

**15 Minuten – Text & Musik**

**Ort:** Kirche St. Mariä Namen, Esch, Martinusstraße

**Veranstalter:** Kirchenmusik im KKN

### SEPTEMBER 2021

**02.9. 19.15**

**15 Minuten – Text & Musik**

**Ort:** Kirche St. Mariä Namen, Esch, Martinusstraße

**Veranstalter:** Kirchenmusik im KKN

**07.09. 19.15**

**15 Minuten – Text & Musik**

**Ort:** Kirche St. Mariä Namen, Esch, Martinusstraße

**Veranstalter:** Kirchenmusik im KKN

**08.9. 9.00 – 10.00**

**Listenverkauf für Basare in der Bücherei**

**Ort:** Martinushaus, Köln Esch

**Veranstalter:** Katholischer Kirchengemeindeverband KKN

**09.9. 18.00 – 19.00**

**Listenverkauf für Basare in der Bücherei**

**Ort:** Martinushaus, Köln Esch

**Veranstalter:** Katholischer Kirchengemeindeverband KKN

**11.9. und 12.9.**

**Dorffest – detaillierter Ablauf im Innenteil dieser Ausgabe**

**Ort:** NEU Frohnhof, Frohnhofstr. 2

**Veranstalter:** Dorfgemeinschaft Esch

**13.9. 18.00 – 19.00**

**Listenverkauf für Basare in der Bücherei**

**Ort:** Martinushaus, Köln Esch

**Veranstalter:** Katholischer Kirchengemeindeverband KKN

**14.09. 19.15**

**15 Minuten – Text & Musik**

**Ort:** Kirche St. Mariä Namen, Esch, Martinusstraße

**Veranstalter:** Kirchenmusik im KKN

**17.9. 18.00**

**Mitgliederversammlung mit Neuwahl des Vorstandes**

**Ort:** Pausenhalle GGS Martinusstraße

**Veranstalter:** Dorfgemeinschaft Esch

**18.9. 11.00 – 13.00**

**Bekleidungsbasar im Martinushaus**

**Ort:** Martinushaus, Köln Esch

**Veranstalter:** Katholischer Kirchengemeindeverband KKN

**21.09. 19.15**

**15 Minuten – Text & Musik**

**Ort:** Kirche St. Mariä Namen, Esch, Martinusstraße

**Veranstalter:** Kirchenmusik im KKN

**26.9. 18.00 Einlass 17.30**

**Herrenhauskonzert, Ballhaus · Liebe, Tod und Heimarbeit,**

**Ein Abend voller Poesie und mitreißender Musik.**

Eintritt: 22,- Euro, Kartenverkauf über kölnticket oder an der Abendkasse

**Ort:** Rittergut Orr - 50259 Pulheim-Orr - Haus Orr 3

**Veranstalter:** musik · Kultur · Management Raimund.Hegewald@mucuma.de

**29.9. 19.30**

**Vortrag „Dem Trotz trotzen“;**

Referentin Fr. Heinzke-Schulz, 2,- Euro Eintritt

**Ort:** Pfarrheim Weiler

**Veranstalter:** Katholischer Kirchengemeindeverband KKN



## OKTOBER 2021

**02.10. 10.00**

**Esch Putzmunter**

Treffpunkt: EDEKA Parkplatz

**Veranstalter:** Dorfgemeinschaft Esch

**4.10. 10.00 Uhr**

**Voraussichtlicher Start – Bauarbeiten Bouleplatz**

**Ort:** Auf dem Driesch

**Veranstalter:** Dorfgemeinschaft Esch

**07.10. 19.30**

**Vortrag „Wickel und Umschläge für kranke Kinder und Erwachsene“;**

Referentin Ulla Drolshagen und Katja Tönnies im Marienkeller, 2,- Euro Eintritt

**Ort:** Martinushaus, Köln Esch

**Veranstalter:** Katholischer Kirchengemeindeverband KKN

**10.10. 12.00 Einlass 11:30**

**Matinee im Herrenhaus – Kinderkonzert • Weltenbaum**

**1, 2, 3 - Zählst du noch oder tanzt du schon? Ein rhythmisch-musikalisches Mitmachkonzert mit Weltmusik für Grundschul Kinder und andere Menschen.**

Eintritt frei, Spenden erwünscht.

**Ort:** Rittergut Orr - 50259 Pulheim-Orr - Haus Orr 3

**Veranstalter:** Rittergut Orr

**15.10.**

**Redaktionsschluss für Esch Aktuell Nr. 163**

[redaktion@esch-aktuell.de](mailto:redaktion@esch-aktuell.de)

**24.10. 18.00 Einlass 17.30**

**Herrenhauskonzert, Tango de Minas • non tipicas, Leidenschaft, Frechheit, Humor und Schlagzeug statt Bandoneon.**

Eintritt: 22,- Euro, Kartenverkauf über kölnticket oder an der Abendkasse

**Ort:** Rittergut Orr - 50259 Pulheim-Orr - Haus Orr 3

**Veranstalter:** musik • Kultur • Management Raimund.Hegewald@mucuma.de

## NOVEMBER 2021

**02.11. 19.15**

**15 Minuten – Text & Musik**

**Ort:** Kirche St. Mariä Namen, Esch, Martinusstraße

**Veranstalter:** Kirchenmusik im KKN

**08.11. 17.00**

**Martinszug, Kita St. Martinus**

**Ort:** Kita St. Martinus

**Veranstalter:** Familienzentrum St. Martinus

**09.11. 19.15**

**15 Minuten – Text & Musik**

**Ort:** Kirche St. Mariä Namen, Esch, Martinusstraße

**Veranstalter:** Kirchenmusik im KKN

**10.11. 17.30**

**St. Martinszug**

Treffpunkt: Schulhof GGS Martinusstraße

**Veranstalter:** Dorfgemeinschaft Esch

**11.11. 11.11**

**5. Karneval-Marathon am 11.11. um 11:11h um den Pescher See**

**Ort:** Pescher See, Spielplatz

**Veranstalter:** Ines und Dr. Evert Delbanco, <http://www.karneval-marathon.de>

**13.11.**

**Proklamation Escher Dreigestirn**

Ort: Pausenhalle Gemeinschaftsgrundschule Esch, Martinusstraße

**Veranstalter:** Dorfgemeinschaft Esch

**16.11. 19.15**

**15 Minuten – Text & Musik**

**Ort:** Kirche St. Mariä Namen, Esch, Martinusstraße

**Veranstalter:** Kirchenmusik im KKN

**20.11. 11.00 – 13.00**

**Spielzeugbasar im Martinushaus**

**Ort:** Martinushaus, Köln Esch

**Veranstalter:** Katholischer Kirchengemeindeverband KKN

**23.11. 19.15**

**15 Minuten – Text & Musik**

**Ort:** Kirche St. Mariä Namen, Esch, Martinusstraße

**Veranstalter:** Kirchenmusik im KKN

**27.11. bis 28.11**

**Adventsmarkt**

**Ort:** Kirchgasse, Köln Esch

**Veranstalter:** Dorfgemeinschaft Esch

## **JANUAR 2022**

30.1.  
DG-Herrensitzung

## **FEBRUAR 2022**

03.2.  
Mädchensitzung

11.2.  
DG-Prunk- und Kostümsitzung

20.2.  
DG-Kindersitzung

24.2.  
Weiberfastnacht

27.2.  
Escher Karnevalsumzug

27.2.  
Après Zoch-Party im Escher Zelt

## **MÄRZ 2022**

01.3.  
Karnevals-Kehraus mit Verabschiedung des Dreigestirn

15.3.  
Redaktionsschluss für Esch Aktuell Nr. 164  
[redaktion@esch-aktuell.de](mailto:redaktion@esch-aktuell.de)



## **Ja klar!**

Bei unserer Direktfiliale entscheiden Sie selbst, wann und wie Sie Ihre Bankgeschäfte erledigen – ob am Telefon oder per Videochat.

**Persönlich. Digital. Direkt.**

